

**UNISC**

Experiência  
que transforma.

PROVA DO CURSO DE MEDICINA



**\_Vestibular** UNISC

VERÃO 2022

# I N S T R U Ç Õ E S

↳ Verifique se os dados grafados na etiqueta da classe são os seus.

↳ Durante a realização da prova, deixe somente o seu documento de identificação sobre a mesa e o material que vai utilizar (caneta, lápis, borracha).

↳ Após o início da prova, fica proibida toda e qualquer comunicação entre os candidatos.

↳ Quando houver necessidade de dirigir-se ao fiscal, levante o braço e aguarde sentado.

↳ O candidato que faz uso regular de algum medicamento e que necessite utilizá-lo durante a realização da prova, deve apresentar prescrição médica ao fiscal de sala.

↳ O candidato que sair da sala da prova, antes de transcorridos **30 minutos**, deve assinar o termo de ocorrência, declarando sua desistência do processo seletivo. Nesse caso, não pode levar o caderno da prova.

↳ Você dispõe de **4h** para fazer esta prova.

↳ Os três últimos candidatos devem permanecer na sala até que todos concluem a prova e devem deixar o ambiente juntos.

↳ O término da prova é às **18h30min**.

↳ Ao terminar a prova, entregue aos fiscais o Cartão de Respostas e a folha de Redação. Você pode levar consigo este caderno de prova, desde que tenha transcorrido o tempo mínimo de permanência na sala.

↳ Este caderno possui **24 páginas** e é constituído por uma prova de Proficiência em Língua Portuguesa - Redação e por **45 questões objetivas**, distribuídas em quatro áreas de conhecimento: Linguagens, Códigos e suas Tecnologias; Ciências da Natureza e suas Tecnologias; Ciências Humanas e suas Tecnologias; e Matemática e suas Tecnologias.

↳ **Você deve responder a todas as questões das duas línguas estrangeiras**, não havendo opção por uma delas.

↳ Leia atentamente cada questão e escolha a alternativa que responde adequadamente a cada uma delas.

↳ Verifique se seu nome está grafado corretamente no Cartão de Respostas e não esqueça de assiná-lo.

↳ O Cartão de Respostas não pode ser dobrado, amassado ou rasurado. Nada deve ser escrito ou registrado fora dos locais destinados às respostas, exceto sua assinatura. Preencha-o com cuidado, pois ele não poderá ser substituído.

↳ Marque sua resposta no Cartão de Respostas, com caneta esferográfica de tinta azul ou preta, cobrindo todo o espaço correspondente à letra a ser assinalada, pois se a marcação estiver fora desse padrão a leitora óptica poderá não registrar a resposta, prejudicando assim seu desempenho. A leitora óptica não registrará as respostas em que houver falta de nitidez e/ou marcação de mais de uma letra.

↳ Verifique se o código que consta na folha de Redação é o mesmo que consta no Cartão de Respostas e na etiqueta da classe.

↳ Para preservar o anonimato, seu nome não consta na folha de Redação que não pode ser assinada e nem substituída.

↳ O gabarito oficial será disponibilizado no *site* ([www.unisc.br](http://www.unisc.br)) às **19h** do dia **04 de dezembro de 2021**.

↳ O atestado de presença estará disponível no *site* a partir das **15h** do dia **06 de dezembro de 2021**.

↳ A lista dos classificados será disponibilizada no *site* e para os meios de comunicação, às **15h** do dia **08 de dezembro de 2021**.

## **LEMBRETES**

- ✍ Focalize um único tema entre as **três** propostas apresentadas e construa o seu texto com clareza, coerência e correção, defendendo o seu ponto de vista com ideias bem organizadas.
- ✍ Não esqueça que seu texto tem um leitor, um destinatário.
- ✍ Não esqueça de dar um título à sua redação, coerente com a temática escolhida.
- ✍ Numere o título de sua redação, de acordo com o número do tema escolhido.
- ✍ A redação deve ter, no máximo, 30 linhas, recomendando-se, no mínimo, 20 linhas.
- ✍ Recomenda-se também rascunhar o texto previamente, para só depois passá-lo a limpo, na folha específica, **com caneta**.
- ✍ A letra deve ser bem legível.

## **TEMA 1 - Telemedicina**



A comunidade médica vem acompanhando as discussões envolvendo o tema da telemedicina, desencadeadas pela Resolução do CFM nº 2.227/2018.

A telemedicina é definida, conforme o art. 1º, como o exercício da medicina mediado por tecnologia. Destaque-se, ainda, que é possível exercer a medicina de forma síncrona ou assíncrona, conforme o art. 2º.

A teleconsulta, art. 4º, é a consulta com médico e paciente em diferentes locais geográficos.

As exigências do art. 3º podem colocar o mercado nas mãos das grandes corporações e tornar os médicos, em particular os jovens, reféns dos detentores desse mercado.

A Resolução diz ainda que teletendimento deve ser devidamente consentido pelo paciente ou por seu representante legal e realizado por livre decisão e sob responsabilidade profissional do médico.


**✍ Produza um texto argumentativo explorando essa temática. Lembre-se de que você deve demonstrar a capacidade de apresentar uma produção que tenha textualidade. Assim, organize as suas ideias com correção linguística e atenção especial aos aspectos relacionados à coesão e à coerência, ou seja, à textualidade.**



## **TEMA 2 - Setembro Amarelo: o cuidado com a saúde mental**



São registrados mais de 13 mil suicídios todos os anos no Brasil e mais de 1 milhão, no mundo. Trata-se de uma triste realidade, que registra cada vez mais casos, principalmente entre os jovens. Entender o suicídio é uma questão complexa, já que ele envolve fatores de ordem genética, psicológica, sociológica e biológica seja por momentos de crise, brigas em relacionamentos, impulso, seja por falta de oportunidades ou por desilusão pela vida. É comum, também, que os casos estejam relacionados a transtornos mentais, como depressão e ansiedade, e ao uso de drogas.


 **Produza um texto argumentativo explorando essa temática. Lembre-se de que você deve demonstrar a capacidade de apresentar uma produção que tenha textualidade. Assim, organize as suas ideias com correção linguística e atenção especial aos aspectos relacionados à coesão e à coerência, ou seja, à textualidade.**

## **TEMA 3 - Autonomia do paciente: desafios para o Direito e para a Bioética**



Quebrar séculos de educação e prática médica paternalista é um desafio (bio)ético e jurídico. É muito comum vermos, na mídia, notícias que envolvem situações de desrespeito às escolhas do paciente, de violação do sigilo profissional, fundadas em equivocados “justos motivos”, de conflitos resultantes de ausência de diálogo entre médico, paciente e até familiares.

Por isso, compreender as dimensões e complexidades que envolvem a relação médico-paciente é importante para entender o que significa afirmar a autonomia do paciente (autodeterminação), quais os seus limites e como o médico pode, em situações muito específicas, se opor a essa autonomia?

 **Produza um texto argumentativo explorando essa temática. Lembre-se de que você deve demonstrar a capacidade de apresentar uma produção que tenha textualidade. Assim, organize as suas ideias com correção linguística e atenção especial aos aspectos relacionados à coesão e à coerência, ou seja, à textualidade.**



Nº Tema: \_\_\_\_\_ Título: \_\_\_\_\_

- 01
- 02
- 03
- 04
- 05
- 06
- 07
- 08
- 09
- 10
- 11
- 12
- 13
- 14
- 15
- 16
- 17
- 18
- 19
- 20
- 21
- 22
- 23
- 24
- 25
- 26
- 27
- 28
- 29
- 30

BASCUNHO

## O médico da velha guarda

Alfredo Guarischi\*

De alguns tempos para cá, passamos a falar em “humanizar a medicina”. Estranho, pois a medicina é arte, a mais bela expressão de humanismo.

Os que buscam a causa raiz do problema se esquecem de que raiz única é a cenoura, uma fonte de antioxidantes, que proporciona benefícios para a saúde, até “evitando o envelhecimento precoce”. É uma lenda abandonar a “velha medicina” em busca de uma fonte da juventude, lembrada pelo escritor Heródoto, contemporâneo do prático Hipócrates, nosso verdadeiro pai.

A imposição de intermediários — humanos e tecnológicos — afasta os jovens da velha e segura escola de se sentar e conversar com os pacientes e familiares, escrever pequenas notas, sem pressa, sem atender telefonemas ou ter os olhos fixos em telas de computador. Deixando de analisar cuidadosamente os problemas do paciente — nunca há apenas um —, abdicamos de nossa memória e experiência. Passamos a interpretar os achados anatômicos e fisiológicos, oriundos do exame físico completo, apenas se confirmados por imagens e dosagens. Troca-se o raciocínio clínico pela leitura de laudos, para então formular hipóteses.

A genialidade da tecnologia de informação (TI), idealizada para agilizar e ajudar, paradoxalmente nos acorrenta a teclados e infundáveis relatórios; deixamos de ser livres e independentes. Faltam soluções inteligentes, liberando médicos e enfermeiros para cuidar dos pacientes. Reconhecemos nossas deficiências em caligrafia, mas a TI não pode ser apenas uma máquina de escrever sofisticada ou um recurso administrativo.

Na prática, deixamos de ler os prontuários sobre internações anteriores, nos restringindo a verificar sumários de alta. Deixa-se de conversar com os médicos que já cuidaram do paciente. Quanto acrescentaria uma informação, esquecida numa ficha de ambulatório ou prontuário empoeirado pelo tempo?

Médicos “à moda antiga” veem especialistas consultores como formadores de opinião, não como fabricantes de soluções ou donos da verdade. Os órgãos e as moléstias não são autônomos. Pacientes, como pomares, têm que ter um dono — humano —, e não um espantalho vestido com retalhos. Os corvos continuarão a destruir o que se planta.

Administrar uma tonelada de medicamentos na tentativa de aliviar todos os males possíveis é desconhecer que fazer nada é às vezes fazer muito. Pacientes podem ficar bem, apesar do que fazemos, e não como resultado do que fizemos.

Erramos e erraremos, mas jamais podemos nos omitir. O bom relacionamento com os pacientes é a melhor proteção para todos. Cientes de nossa falibilidade, nunca devemos ter medo de dizer: “Não sei”.

A medicina tradicional não se opõe a novas tecnologias e pluralidade de especialidades, mas devemos continuar a agir como artesãos.

Isso é humanidade — paixão e compromisso —, a arte da medicina.

\*Alfredo é médico graduado pela UFRJ, em 1974. Cirurgião Geral e Oncológico, Consultor em Segurança e Risco, Escritor, Membro Emérito do Colégio Brasileiro de Cirurgiões.

**1.** No primeiro parágrafo, apesar de não ter sido utilizado um elemento de articulação entre os dois períodos, é possível dizer que se estabelece uma relação de

- a) complementaridade.
- b) oposição.
- c) condição.
- d) explicação.
- e) incoerência.

**2.** Na forma de relacionar, no segundo parágrafo, a comparação entre a cenoura com a existência de uma única causa para as inquietações sobre medicina e humanização, o texto

**I** – utiliza-se da ironia para, em tom lúdico e jocoso, fazer o leitor pensar que o conhecimento médico também deveria levar o profissional a não ver as coisas por um único prisma; ou seja, uma cenoura não é apenas uma raiz, mas uma fonte de antioxidantes que podem auxiliar no processo de envelhecimento.

**II** – assim, no mesmo raciocínio, abandonar a velha medicina seria um caminho seguro motivado apenas pela atualização aqui comparada com fonte da juventude.

**III** – afirma que a velha medicina é uma lenda que jamais pode ser abandonada.

Assinale a alternativa correta.

- a) Somente a afirmativa I está correta.
- b) Somente a afirmativa II está correta.
- c) Somente a afirmativa III está correta.
- d) Somente as afirmativas I e II estão corretas.
- e) Somente as afirmativas II e III estão corretas.

**3.** Marque (V) para verdadeiro e (F) para falso.

O terceiro parágrafo

( ) apresenta uma forma de como deveriam ser formados os jovens médicos, mostrando a eles a grande importância da escuta respeitosa do paciente e dos familiares.

( ) critica a cultura das práticas contemporâneas de “conectividade”, que faz com que os profissionais estejam sempre reféns dos novos dispositivos de comunicação que os afastam de uma conexão real com o paciente.

( ) dá importância ao conhecimento prévio, à memória e à experiência, na análise de cada caso, de cada paciente.

( ) defende que o diagnóstico, feito pela leitura de laudos e pela interpretação de achados no exame físico, seja considerado apenas se confirmado por exames de imagens ou laboratoriais.

A sequência correta de preenchimento dos parênteses, de cima para baixo, é

- a) V – V – V – V.
- b) F – V – V – F.
- c) V – V – F – V.
- d) V – V – V – F.
- e) V – F – V – V.

**4.** No sexto parágrafo, encontramos “*Os corvos continuarão a destruir o que se planta*”. O que leva a essa constatação?

**I** – Segundo a posição assumida no texto, médicos à moda antiga veem especialistas e consultores não como aqueles que detêm a verdade, mas como formadores de opinião.

**II** – Se o médico não souber cuidar de sua “plantação”, os corvos irão continuar a destruí-la. Plantação está em relação análoga ao paciente, por óbvio.

**III** – O dono da plantação conhece o seu pomar, assim como o médico deveria conhecer o seu paciente, não vendo diante de si apenas órgãos e moléstia. O paciente, nessa lógica, é o pomar.

Assinale a alternativa correta.

- a) Somente a afirmativa I está correta.
- b) Somente a afirmativa II está correta.
- c) Somente a afirmativa III está correta.
- d) Somente as afirmativas I e II estão corretas.
- e) Todas as afirmativas estão corretas.

**5.** Marque (V) para verdadeiro e (F) para falso.

Ao cunhar a perspectiva do médico como artesão,

( ) valoriza-se a dimensão da arte, que é intrínseca ao fazer medicina.

( ) coloca-se a dimensão do humano como essência da prática médica.

( ) confere-se à paixão e ao compromisso uma esfera de necessidade que mobiliza o profissional a atuar com amor e compromisso, quanto ao juramento prestado como médico.

( ) pode-se dizer que a verdadeira arte é fazer medicina com respeito à dimensão da nossa humanidade e falibilidade.

A sequência correta de preenchimento dos parênteses, de cima para baixo, é

- a) F – V – F – V.
- b) V – V – V – F.
- c) V – V – V – V.
- d) F – V – V – F.
- e) V – F – V – F.



## 6. Leia o poema de Adélia Prado.

### Exausto

Eu quero uma licença de dormir,  
 perdão pra descansar horas a fio,  
 sem ao menos sonhar  
 a leve palha de um pequeno sonho.  
 Quero o que antes da vida  
 foi o sono profundo das espécies,  
 a graça de um estado.  
 Semente.  
 Muito mais que raízes.

PRADO, A. *Bagagem*. Rio de Janeiro: Imago, 1976.

O eu lírico do poema “Exausto”, de Adélia Prado, manifesta a necessidade de um descanso profundo. Em relação à interpretação do texto, é possível afirmar que

a) no poema, o eu lírico alude ao desejo de outro aparecimento existencial, proveniente de um descanso profundo e necessário.

b) a necessidade da morte apresenta-se como a resolução para a exaustão descrita na construção do poema.

c) o eu lírico menciona o desejo de ser, apenas, uma potência da existência, uma promessa, na tentativa de recolher-se, apequenando-se.

d) ao mencionar o desejo de voltar ao início de tudo, o eu lírico metaforiza o ciclo vital do homem.

e) a autora constrói versos que condizem com a possibilidade de um recomeço, a ideia de um retorno à infância.

## 7. Leia o fragmento do conto “Doze reis e a moça no labirinto do vento”, de Marina Colasanti.

Trezentas e sessenta e cinco quinas bem aparadas tem o labirinto de ficus no meio do jardim.

– Para que o labirinto, meu pai? – perguntou a filha.

– Para domar o vento – responde o pai. [...]

Doze nichos de azulejo têm no fundo do jardim. E em cada nicho um rei barbudo, de mármore.

– Para que os reis, meu pai? – Para casar contigo, minha filha, quando chegar a hora.

[...]

Até que um dia, já moça, diz a filha bem alto: – Este ano, meu pai, sem falta vou casar.

[...]

Hora do primeiro rei que, desfeita a rigidez do mármore, desce do nicho em ferralhar de couro. Brilha o aço do peito, cintila o cetro, enquanto ele avança e, majestoso, pede a filha do pai em casamento.

Mas não é o pai que responde.

– Caso com aquele que souber me alcançar – grita a moça, correndo para o labirinto.

[...]

Passado um mês, ao terceiro cabe a sorte. Mas sorte não é, porque o vento a leva, deixando-o, como os outros dois, prisioneiro do labirinto.

[...]

O ano está prestes a acabar. Só dois reis faltam agora. E dois meses.

Desce o primeiro dos dois. O outro espera. E quando a beleza da moça torna a passar, sozinha, ele sabe que chegou a sua vez.

Último rei de bela barba avança, espada na mão.

– Com o homem que desvendar meu labirinto, só com esse eu casarei – diz ela procurando-lhe o olhar. E devagar some entre muros verdes.

Mas o rei não a segue, não procura seu caminho. [...]

Uiva o vento escapando pelos rasgos, fugindo a cada golpe. Sob a lâmina, trezentas e sessenta e cinco quinas se desfazem. Até que não há mais labirinto, só folhas espalhadas. E a moça. Que livre, no gramado, lhe sorri.

COLASANTI, M. *Doze reis e a moça no labirinto do vento*. 11. ed. São Paulo: Global, 2003.

A partir do segmento acima, atribua **(V)** para verdadeiro ou **(F)** para falso.

( ) A personagem feminina é submissa, uma vez que cumpre a ordem dada pelo pai, mesmo contra a sua própria vontade.

( ) A personagem feminina é independente, pois, apesar da determinação do pai, ela decide quando irá casar-se, criando e destinando provas aos pretendentes.

( ) A personagem feminina é totalmente submissa aos desejos do pai, mas, através de provas, tenta desvencilhar-se de seus pretendentes.

( ) As personagens masculinas se submetem aos desejos da moça e são beneficiadas por isso.

( ) Apenas o pretendente que não segue a moça consegue desvendar o labirinto e, ao final, encontrá-la.

A sequência correta de preenchimento dos parênteses, de cima para baixo, é

a) F – F – V – F – F.

b) V – F – V – F – F.

c) V – F – F – F – F.

d) F – V – F – F – F.

e) F – V – F – F – V.

8. Com base na leitura da transcrição integral do Capítulo X, “Aceito a teoria”, da obra *Dom Casmurro*, de Machado de Assis, analise as afirmativas a seguir.

### Capítulo X

#### Aceito a teoria

Que é demasiada metafísica para um só tenor, não há dúvida; mas a perda da voz explica tudo, e há filósofos que são, em resumo, tenores desempregados.

Eu, leitor amigo, aceito a teoria do meu velho Marcolini, não só pela verossimilhança, que é muita vez toda a verdade, mas porque a minha vida se casa bem à definição. Cantei um *duo* terníssimo, depois um *trio*, depois um *quatuor*... Mas não adiantemos; vamos à primeira parte, em que eu vim a saber que já cantava, porque a denúncia de José Dias, meu caro leitor, foi dada principalmente a mim. A mim é que ele me denunciou.

ASSIS, M. *Dom Casmurro*. São Paulo: Abril Cultural, 1981.

**I** – o narrador dialoga com o leitor, permitindo a este fazer reflexões sobre o texto.

**II** – assim como frases, Machado constrói capítulos curtos, incisivos e sugestivos, promovendo, por exemplo, a retomada de informações expostas em trechos anteriores.

**III** – a partir de um intertexto, o narrador compara a sua vida a uma ópera.

**IV** – os indícios do texto apontam para o fato de que a denúncia feita por José Dias será retomada ou explicitada pelo narrador.

**V** – considerando o contexto do capítulo, o conceito de verossimilhança, mencionado pelo narrador, está de acordo com a afirmação de que sua vida se parece à definição de Marcolini.

Assinale a alternativa correta.

- a) Todas as afirmativas estão incorretas.
- b) Todas as afirmativas estão corretas.
- c) Somente as afirmativas I, II, III e IV estão corretas.
- d) Somente as afirmativas I e II estão corretas.
- e) Somente as afirmativas III e IV estão corretas.

### It's Normal to Be Scared

Do you have a terrible memory? Would others agree, or do they say it's all in your head (pun intended)? Whether you legitimately have a terrible memory or not, I'm guessing by the fact that this book is in your hands you are concerned about your memory in some way. I imagine at the very least, you are curious, in search of answers, perhaps even frustrated. Maybe things are not what they used to be, or new challenges are arising. Whether you've always had a terrible memory or are finding yourself slipping, you are not alone in your fear. Memory loss is a top fear (Kelley, Ulin, and McGuire 2018), and for good reason. Your fears are not frivolous. We rely heavily on our brains in our intelligence-based culture and economy. A sharp memory is a valuable resource; for many of us, it's the basis of our livelihoods, not to mention a source of pride and status. Take a moment to think about how much money it would cost you, in lost income, health care, and personal care expenses, if you had to stop working today or if people had to keep an eye on you because you kept leaving the stove on.

Those numbers can quickly spiral up into the hundreds of thousands, and often millions, of dollars. You may have already experienced some of these losses. If so, then you know all too well the impact that memory loss has on your bank account, not to mention your pride and your self-esteem. These changes can be devastating.

Depression and anxiety are common and understandable reactions. Worse than a lot of money, most people fear a loss of independence. What if you couldn't drive yourself places or set your own appointments! What if someone had put their life on hold to care for you! These scenarios aren't necessarily the end of the world. Increasingly this is becoming the reality for many as they care for aging parents. I mention it though to acknowledge the fear most people hold regarding what it would mean to lose memory skills. I'm also guessing that these are some of the deep, perhaps unnamed, fears that drove you to pick up this book. No matter your circumstance, there is a lot you can do, so I'm glad you came here for help.

Adapted from ALL, Sherrie. *The neuroscience of memory: Seven Skills to Optimize Your Brain Power, Improve Memory, and Stay Sharp at Any Age*. Oakland: New Harbinger Publications, Inc., 2021.

9. What is the main idea of the passage?

- a) Problems caused by brain strokes may ruin elderly's lives.
- b) Memory problems might come from a difficult childhood.
- c) Some of the newest discoveries of neuroscience related to afasia.
- d) The possibility of losing one's memory for good as a threat to quality of life.
- e) The brain starts to suffer from memory loss after adulthood.

10. Consider the following statements.

I – The word *it* (line 17) refers to *sharp memory* (line 16).

II – The pronoun *that* (line 29) refers to *self-esteem* (line 31).

III – The pronoun *this* (line 39) refers to *parents* (line 40).

Which ones are correct?

- a) Only I.
- b) Only II.
- c) Only III.
- d) Only I and II.
- e) I, II and III.

11. The words *concerned* (line 5), *leaving* (line 23) and *devastating* (line 31) can be replaced, without change in meaning, by

- a) excited – changing – mortifying
- b) anxious – adopting – stimulating
- c) worried – forgetting – disastrous
- d) disinterested – lifting – overwhelming
- e) untroubled – replace – calamitous

Lea los textos I y II y contesta a las preguntas.

### TEXTO I

#### Villarreal-Barcelona: Alves se come un plátano que le tira un aficionado

Un aficionado ha lanzado un plátano al césped durante la segunda parte del partido entre el Villarreal y el Barcelona, correspondiente a la Jornada 35 de Liga, cuando Dani Alves se disponía a lanzar un córner. El defensa azulgrana, que ha respondido con sarcasmo al gesto racista del seguidor, lo ha recogido de la hierba, lo ha pelado y se lo ha comido, ante la sorpresa de sus compañeros y rivales. El encuentro ha acabado con victoria azulgrana por 2-3, que ha remontado dos goles en contra.

<https://www.abc.es/deportes/futbol/20140427/abci-alves-platano-barcelona-villarreal-201404272249.html>. Acceso en: 7 de oct. de 2021.

### TEXTO II



<https://www.atrevia.com/blog/publicidad-oportunista/>. Acceso en: 7 de oct. de 2021.

12. A partir de la lectura de los textos, podemos decir que ambos se relacionan, pues

I – el segundo texto se construye en alusión al episodio ocurrido con el jugador Daniel Alves.

II – en el segundo texto, la compañía divulga su principal producto a partir del episodio ocurrido con el jugador de fútbol.

III – la propaganda realizada en el segundo texto lanza, también, una campaña relacionada con las informaciones del primero.

IV – solo con la lectura del primer texto el receptor es capaz de comprender el segundo.

V – la simbología del alimento expuesto en el segundo texto se relaciona solamente al hecho de que el jugador lo ha utilizado con sarcasmo en el episodio referenciado en la noticia.

Marque la alternativa correcta.

- a) Solo II y III son correctas.
- b) Todas las afirmaciones son falsas.
- c) Todas las afirmaciones son verdaderas.
- d) Solo I, II y III son afirmaciones verdaderas.
- e) Solo la alternativa V es falsa.

13. Lea los enunciados extraídos de los textos anteriores:

- 1º) Villarreal-Barcelona: Alves se come un plátano que le tira un aficionado
- 2º) #NoAlRacismo

Desde los segmentos, asigne (V) para verdadero o (F) para falso:

- ( ) La primera frase no declara el acto racista.
- ( ) En el primer enunciado, la palabra “*plátano*” trae la simbología del acto racista.
- ( ) Por estar descontextualizado, los subentendidos generados por el enunciado 1 no son suficientes para entender cuál era el escenario y ni la probable situación ocurrida.



( ) El segundo enunciado utiliza el “hashtag” para influenciar al lector de su campaña publicitaria, que es comercial y temática.

( ) El segundo enunciado utiliza el “hashtag” para influenciar al lector de su campaña publicitaria, que es comercial solamente.

La secuencia correcta para rellenar los paréntesis, de arriba hacia abajo, es

a) F – F – V – F – V.

b) V – V – F – V – F.

c) V – F – V – V – F.

d) V – V – V – F – F.

e) V – V – V – V – F.

**14.** La alternativa que, sin pérdida de sentido, reescribe el fragmento del texto I, “*lo ha recogido de la hierba, lo ha pelado y se lo ha comido*”, es

a) lo recoge, lo pela, y se lo come.

b) lo recogía, lo pelaba, y se lo comía.

c) lo recogió, lo peló, y se lo comió.

d) lo recogerá, lo pelará, y se lo comerá.

e) lo había recogido, lo había pelado, y se lo había comido.

**15.** A partir da leitura do poema de Sérgio Capparelli, analise as afirmativas e marque a alternativa correta.

#### POR EXEMPLO

Aquele caminhãozinho, por exemplo.

Horas e horas pra subir a rampa,

E eu, rouco de gemer pelo motor.

E criava túneis, ponte, autoestradas,

fazia armadilhas pros bandidos

e o caminhãozinho fracote, quase sem forças,

de eixo quebrado e três rodas frouxas.

E eu, rouco de gemer pelo motor.

Lico tinha um caminhãozinho a pilha.

Esse sim, era dos bons metia: os peitos,

derrubava pontes, casas de papelão.

Mas o meu, não: magriço, de lata de óleo Flor,

vivia de enguiços.

E eu, rouco de gemer pelo motor.

CAPPARELLI, Sérgio. *Restos de Arco-Íris*. 8. ed. Porto Alegre: L&PM, 2005.

**I** – O poema apresenta o critério da intertextualidade, uma vez que, ao se referir à inventividade do eu-lírico, cita uma conhecida marca.

**II** – A intencionalidade do poema é construída a partir dos recursos da coesão e da coerência e, sobretudo, dos elementos simbólicos utilizados pelo autor para a interpretação e para a ambientação do leitor na perspectiva do universo infantil.

**III** – O grau de informatividade do texto é baixo; no entanto, o eu-lírico, de forma inventiva, propicia a reflexão sobre os elementos da infância e a criatividade da criança.

**IV** – Por apresentar um episódio da infância, o texto é pertinente, somente, a situações comunicativas em que crianças possam ser instigadas por adultos na percepção dos elementos simbólicos do poema.

**V** – Capparelli, de forma lúdica, expõe a situação de um eu-lírico que, através da imaginação, atribui sons e funções a um artifício comum, que é percebido como brinquedo, comparando-o ao objeto de Lico.

a) Todas as afirmativas estão corretas.

b) Todas as afirmativas estão incorretas.

c) Somente a afirmativa V apresenta uma informação referente ao texto.

d) Somente as afirmativas I, II, III e V estão corretas.

e) Somente as afirmativas II, III e V estão corretas.

**16.** Correlacione as frases abaixo com a sua respectiva organela:

( ) são a principal fonte de energia química na maioria das células.

( ) ocorrem em muitas superfícies internas do corpo, como na maior parte do trato respiratório.

( ) estão envolvidos na montagem de novas organelas filamentosas.

( ) são responsáveis por destruir bactérias fagocitadas.

( ) catalisam a síntese de proteínas a partir de aminoácidos.

1 – Ribossomos

2 – Mitocôndrias

3 – Lisossomos

4 – Citoesqueletos

5 – Cílios

A sequência correta de preenchimento dos parênteses, de cima para baixo, é

a) 2 – 5 – 3 – 4 – 1

b) 5 – 4 – 3 – 2 – 1

c) 2 – 5 – 1 – 3 – 4

d) 3 – 1 – 2 – 4 – 5

e) 2 – 5 – 4 – 3 – 1

**17.** Qual a definição, abaixo, está correta para os osteoblastos?

- a) Célula densa imatura que secreta componentes orgânicos (osteóide) da matriz. São responsáveis pela produção de novo osso, processo chamado de osteogênese.
- b) Célula-tronco cuja divisão gera osteócitos.
- c) Célula que secreta ácidos e enzimas para dissolver a matriz óssea.
- d) Célula óssea madura que mantém e monitora o conteúdo de proteínas e minerais da matriz óssea.
- e) Tecido fibroso que envolve externamente o osso.

**18.** A respiração celular é um processo de obtenção de energia, através da oxidação de uma molécula de carboidrato, geralmente glicose. Com relação às etapas do processo respiratório e ao local de ocorrência nos eucariontes, marque a resposta correta:

- a) A glicólise é a primeira etapa e ocorre na matriz mitocondrial.
- b) A cadeia respiratória é a segunda etapa e ocorre na membrana mitocondrial.
- c) O ciclo de Krebs é a segunda etapa e ocorre no citoplasma.
- d) A cadeia respiratória é a terceira etapa e ocorre no citoplasma.
- e) A glicólise é a primeira etapa e ocorre no citoplasma.

**19.** Considerando as informações apresentadas sobre os grupos vegetais, pode-se afirmar que estão corretas:

**I** – pteridófitas apresentam geração gametofítica duradoura e esporofítica reduzida.

**II** – em angiospermas, o fruto é formado pelo desenvolvimento do ovário.

**III** – briófitas são vasculares e apresentam geração esporofítica predominante.

**IV** – gimnospermas apresentam vasos condutores e sementes nuas.

**V** – gimnospermas e angiospermas garantiram a conquista definitiva do ambiente terrestre também graças ao desenvolvimento do tubo polínico.

- a) I, II e III.
- b) I, II e IV.
- c) II, IV e V.
- d) II, III e IV.
- e) III, IV e V.

**20.** Na final da modalidade de 400 m com barreiras da Olimpíada de Tóquio deste ano, os três atletas medalhistas completaram a prova em menos de 47 s. O primeiro a cruzar a chegada foi o norueguês Karsten Warholm, com o tempo de 45,94 s; o segundo, foi o norte-americano Rai Benjamin, com o tempo de 46,17 s; e o terceiro colocado foi o brasileiro Alison dos Santos, que finalizou a prova com o tempo de 46,72 s.

Qual a diferença entre as velocidades médias do primeiro e do terceiro colocados nessa corrida? Considere apenas duas casas após a vírgula.

- a) 0,14 m/s.
- b) 8,70 m/s.
- c) 2,64 m/s.
- d) 0,78 m/s.
- e) 0,47 m/s.

**21.** Para a realização de medidas cotidianas de temperaturas utilizam-se os termômetros, que podem permitir leituras em duas escalas, Celsius e Fahrenheit. No Brasil, é a utilizada a escala Celsius e nos Estados Unidos, a escala Fahrenheit. Na escala Celsius, o intervalo de valores entre os pontos de gelo e de vapor (sob pressão normal) é de 100 unidades, enquanto, na escala Fahrenheit, é de 180 unidades. Durante a pandemia experimentamos a necessidade de aferição da temperatura para a entrada em alguns locais. Em uma dessas aferições, um brasileiro apresentou a medida de 36,5°C de temperatura. Se ele estivesse nos Estados Unidos, qual seria o valor medido na escala usada naquele país?

- a) 42,7.
- b) 65,7.
- c) 97,7.
- d) 33,7.
- e) 68,5.

**22.** Na dinâmica, são considerados máquinas simples os dispositivos que facilitam o deslocamento de objetos (ou realização de outras tarefas que utilizam o emprego de forças) com necessidade de emprego de uma força menor do que se não fosse aplicado o dispositivo. Nesse contexto, assinale a alternativa que apresenta exemplos de máquinas simples.

- a) sistema de polias, corda e tesoura.
- b) maçaneta, dobradiça e escada.
- c) plano inclinado, atrito e dobradiça.
- d) rodas, alavancas e atrito.
- e) alavanca, plano inclinado e sistema de polias.

23.

As descargas atmosféricas, conhecidas como raios ou relâmpagos, parecem para o olho humano como descargas elétricas contínuas, mas, geralmente, são formadas por múltiplas descargas, denominadas descargas de retorno, que ocorrem em intervalos de tempo muito curto. A descarga de retorno quando alcança o solo pode apresentar um pico de corrente elétrica de cerca de 30 kA.

<http://www.inpe.br/webelat/rindat/menu/desc.atm/>.

Essa medida de corrente elétrica é quantas vezes maior do que a corrente elétrica em um circuito composto por uma fonte de 60 V e duas resistências iguais de 10  $\Omega$ , associadas em série?

- 10.000.
- 2.500.
- 10.
- 250.
- 5.000.

24. Ligações químicas é um tema abordado nos níveis fundamental e médio e nos cursos de graduação em Química ou em áreas afins, sendo que os compostos iônicos, as combinações entre metais e ametais definem a ligação iônica. Entre os ametais ocorrem ligações covalentes. Em ambas as teorias, acredita-se que a combinação se estabelece, para que os átomos cumpram a regra do octeto "A ligação ocorre para que os átomos envolvidos fiquem com 2\* ou 8 elétrons na última camada". A propósito, indique a única alternativa que não atende à regra do octeto. \*Exceções

- CO<sub>2</sub>
- H<sub>2</sub>S
- BH<sub>3</sub>
- NH<sub>3</sub>
- H<sub>2</sub>O

25. Os sais são compostos inorgânicos, obtidos pela reação de neutralização de um ácido através de uma base. A reação entre ácido sulfúrico e hidróxido de alumínio produz um sal. Indique em qual das alternativas abaixo está a sua fórmula correta do sal obtido nessa reação.

- AlSO<sub>4</sub>
- Al<sub>2</sub>SO<sub>4</sub>
- Al<sub>3</sub>(SO<sub>4</sub>)<sub>2</sub>
- Al<sub>2</sub>(SO<sub>4</sub>)<sub>3</sub>
- AlSO<sub>3</sub>

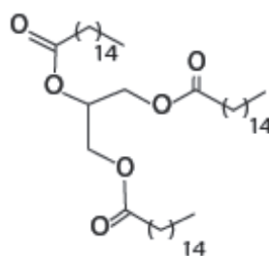
26. Um paciente com sintomas de desconforto gástrico, de leves a moderados, no plantão de emergência, foi diagnosticado com hiperacidez gástrica. Você, como médico plantonista, para atenuar a patologia, sugeriria administração de:

- uma solução de HCl concentração 10<sup>-5</sup> mol.L<sup>-1</sup>
- uma solução de [OH<sup>-12</sup>]
- solução diluída de bicarbonato de sódio
- solução pH=7,00
- solução pOH ≤ 7,00

27. Algumas reações da química orgânica são bastante exploradas no ensino médio. A reação de ozonólise do 2-metil pent-2-eno, em condições adequadas, gera dois compostos oxigenados, que são:

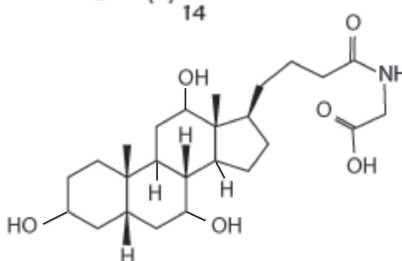
- propanal e butanona.
- propanol e propanona.
- propanona e ácido propanoico.
- propanona e propanal.
- 2 metil pentan-2-ol.

28. A seguir são apresentadas as estruturas de três compostos relacionados com atividades do nosso cotidiano:



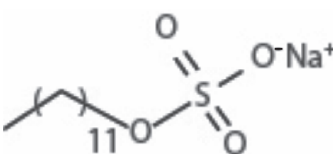
[1]-Estearina, PF = 131°F

Uma molécula natural pertencente à classe dos triacilglicéris (triglicérides) e presente em alimentos



[2]-Colilglicina, PF: 130°C

Uma molécula derivada do colesterol biossintetizada no fígado e pertencente à classe dos ácidos biliares



[3]-Dodecil sulfato de sódio

PF: 479K

É um produto sintético derivado do petróleo e com características anfifílicas

Sobre esses compostos é correto afirmar que:

- [3] hidrolisa a ligação éster de [1] em procedimentos de limpeza.
- [2] forma emulsão com [1] durante o processo de digestão de gorduras.
- somente [3] pode formar sal em pH alcalino.
- somente [1] se encontra na fase líquida na temperatura normal do corpo humano.
- [3] tem maior massa molecular que [2].



**ESPAÇO PARA CÁLCULOS**

**ESPAÇO PARA CÁLCULOS**

29.

“A escravidão mercantil africana do período moderno é um sistema que se enraizou cruelmente na história brasileira, e que guarda marcas profundas no nosso cotidiano. O país não só foi o último a abolir essa forma perversa de mão de obra nas Américas, como aquele que mais recebeu africanos saídos de seu continente de maneira compulsória, além de ter contado com escravos em todo o território. Com as primeiras levas chegando em 1550 e as últimas décadas de 1860, já que existem registros de envio ilegal de africanos entre 1858 e 1862, estima-se que 4,8 milhões de africanos tenham desembarcado no Brasil.”

SCHWARCZ, L. M.; GOMES, F. S. (Orgs). *Dicionário da escravidão e liberdade: 50 textos críticos*. 1. ed. São Paulo: Companhia das Letras, 2018, p. 21.

Sobre a escravidão africana no Brasil, todas as alternativas estão corretas, exceto:

- a) Os castigos físicos exemplares, entre os quais a imobilização em troncos ou os açoites em pelourinhos, faziam parte do cotidiano da escravidão no Brasil.
- b) As mulheres africanas ou afro-brasileiras atuaram no interior das casas-grandes e nos sobrados urbanos desde a implantação da escravidão no Brasil.
- c) A maior parte dos escravizados afro-brasileiros no período imperial residia nos centros urbanos e trabalhava como empregados domésticos nas moradias da burguesia industrial.
- d) Os afro-brasileiros escravizados desenvolveram diversas formas de resistência à escravidão no Brasil, entre as quais a fuga e a formação de quilombos.
- e) Os saberes, as cosmovisões e práticas culturais trazidos pelos africanos ao Brasil foram muito diversos e experimentaram contínuas transformações até se organizarem nas religiões “afro-brasileiras”. Como características regionais, destacam-se o candomblé, na Bahia, a macumba, no Rio de Janeiro, o xango, em Pernambuco, e o batuque, no Rio Grande do Sul.

30.

“Para muitos alemães, a derrota de 1918 foi uma experiência inesperada e altamente traumática. Atingiu um ponto sensível no *habitus* nacional e foi sentida como um regresso ao tempo da fraqueza alemã, dos exércitos estrangeiros no país, de uma vida na sombra de um passado mais grandioso. Estava em risco todo o processo de recuperação da Alemanha. Muitos membros das classes média e superior alemãs – talvez a grande maioria – sentiram que não poderiam viver com tamanha humilhação. Concluíram que deveriam preparar-se para a guerra seguinte, com melhores chances de uma vitória alemã, mesmo que, no começo, não estivesse claro como isso poderia acontecer.”

ELIAS, N. *Os alemães: A luta pelo poder e a evolução do habitus nos séculos XIX e XX*. Rio de Janeiro: Jorge Zahar, 1997, p. 20.

No excerto anterior, Norberto Elias considera que, do ponto de vista histórico, a derrota alemã na:

- a) Guerra Franco-prussiana desdobrou-se num sentimento revanchista que irá mobilizar o povo alemão na Primeira Guerra Mundial.
- b) Segunda Guerra Mundial não criou um sentimento de vergonha nacional do povo alemão em relação ao holocausto judeu.
- c) Primeira Guerra Mundial desdobrou-se num sentimento conciliatório do povo alemão na legitimação da República de Weimar.
- d) Primeira Guerra Mundial despertou um sentimento revanchista que irá mobilizar o povo alemão no horizonte da Segunda Guerra Mundial.
- e) Guerra Franco-prussiana despertou um sentimento nacionalista que mobilizou o povo alemão no combate aos comunistas na Primeira Guerra Mundial.

31. O \_\_\_\_\_ alemão cresceu da mesma maneira que o \_\_\_\_\_ italiano, alimentando-se tanto do medo das classes médias e da elite diante da possibilidade de uma revolução \_\_\_\_\_ conduzida pelo movimento \_\_\_\_\_, quanto dos ressentimentos nacionais causados pelos resultados frustrantes da \_\_\_\_\_.

Assinale a alternativa que preenche corretamente as lacunas.

- a) fascismo; nazismo; sindical; burguês; Primeira Guerra Mundial.
- b) nazismo; fascismo; comunista; operário; Primeira Guerra Mundial.
- c) nazismo; fascismo; comunista; burguês; Segunda Guerra Mundial.
- d) nazismo; fascismo; anarquista; operário; Primeira Guerra Mundial.
- e) fascismo; nazismo; sindical; operário; Segunda Guerra Mundial.

**32.** No contexto do regime militar implantado em \_\_\_\_\_, muitos opositores aderiram à luta armada. Destaca-se, nesse sentido, a liderança de \_\_\_\_\_, da Ação Libertadora Nacional, que, junto a outro grupo, o Movimento Revolucionário Oito de Outubro, realizou o sequestro do embaixador \_\_\_\_\_ no Brasil, Charles Elbrick.

Assinale a alternativa que preenche corretamente as lacunas.

- a) 1964; Carlos Marighella; norte-americano.
- b) 1968; Carlos Marighella; inglês.
- c) 1964; Carlos Lacerda; norte-americano.
- d) 1968; Carlos Lacerda; inglês.
- e) 1964; Carlos Marighella; inglês.

**33.**

“O declínio da taxa de fecundidade, assim como da mortalidade, e o aumento da expectativa de vida afetam diretamente a estrutura etária da população. No caso da expectativa de vida, o Rio Grande do Sul, desde muitos anos, se diferencia entre os estados brasileiros, com uma das maiores expectativas de vida do País. A análise do período 1970-2010 indica que houve um acréscimo de mais de oito anos na expectativa de vida do gaúcho, passando de 67,8 para 75,9 anos nas últimas três décadas.”

FUTURO RS: agenda de desenvolvimento: *O envelhecimento da população gaúcha e as consequências e desafios para as políticas públicas de saúde e educação: cadernos para o futuro 2*. Porto Alegre: Secretaria do Planejamento, Mobilidade e Desenvolvimento Regional, 2016, p. 9.

Considerando o exposto, é **incorreto** afirmar que

- a) a taxa de reposição populacional é o número médio de filhos que as mulheres entre 15 a 49 anos de idade precisam ter para que a população permaneça constante.
- b) a esperança de vida ao nascer pode ser estratificada segundo classe de renda, acesso a serviços de saúde, saneamento, educação, cultura e lazer, bem como pelos índices de violência, pela criminalidade e poluição do local onde vive a população.
- c) a transição demográfica é um fenômeno dinâmico que afeta as populações ao longo do tempo, em que, em um primeiro momento, se presencia um aumento das taxas de crescimento populacional (uma explosão demográfica), mas, com a queda da natalidade, o ritmo de crescimento da população vai se reduzindo ao longo do tempo, tendendo para a estabilidade ou, mesmo, para a redução do crescimento.
- d) o envelhecimento populacional pode ser compensado através de saldos migratórios negativos, realizados predominantemente por jovens.
- e) o aumento da expectativa de vida leva a uma maior utilização de serviços de saúde, o que demanda uma gestão mais eficiente dos serviços para atender a essas necessidades.

**34.**

“A crise climática vem causando a perda irreparável da biodiversidade, agrava a escassez da água, derrete geleiras e torna mais severos o calor, o frio e as tempestades. Aos colapsos ambientais, somou-se a pandemia do novo coronavírus. Com surpreendentes ondas letais, a Covid-19 mudou profundamente nossas rotinas e estabeleceu novos hábitos sociais e higiênicos, criando um marco histórico na longa jornada da humanidade. E todos somos testemunhas dessa era incomum.”

CALDAS, S. T. *Mudanças climáticas, pandemia e saúde: para onde vamos?* Jornal da Unicamp, 02/02/2021.

Considerando a citação acima, analise as afirmativas abaixo.

- I – Pesquisa da Organização Mundial da Saúde associa o desmatamento e a fragmentação de matas nativas com doenças infecciosas emergentes.
- II – Rios amazônicos poluídos pelo mercúrio do garimpo colocam em risco o principal alimento dos índios locais, os peixes.
- III – Pesquisas comprovam que as queimadas na região amazônica têm relação com o aumento da poluição nas grandes cidades do Sudeste.
- IV – O Pacto Verde Europeu, iniciativa da União Europeia (UE), propõe a criação de uma economia sustentável e neutra em carbono até 2050.
- V – De acordo com a revista *Nature Climate Change*, o confinamento em âmbito global, como consequência da terrível crise do coronavírus, teve um impacto positivo no meio ambiente com a redução de 17% das emissões diárias de CO<sub>2</sub> em âmbito mundial.

Assinale a alternativa correta.

- a) Todas as afirmativas estão corretas.
- b) Somente as afirmativas I e III estão corretas.
- c) Somente as afirmativas II, III e IV estão corretas.
- d) Somente as afirmativas II e V estão corretas.
- e) Somente as afirmativas III e V estão corretas.



35.

A Nova Rota da Seda, denominada *Belt and Road Initiative* (BRI), consiste em um plano de investimentos proposto pela China, englobando 65 países, compreendendo aproximadamente 62% da população e 30% do PIB global. A BRI é a principal iniciativa de política externa do governo Xi Jinping, resultando em uma visão estratégica para a projeção do país.

KOTZ, R. L. A Nova Rota da Seda: entre a tradição histórica e o projeto geoestratégico para o futuro. Dissertação. PPG em Relações Internacionais, UFSC, 2018.



<https://outraspalavras.net/geopoliticaeguerre/dilemas-e-desafios-da-nova-rota-da-seda/>. Acesso em: 11 out. 2021.

É **incorreto** afirmar que:

- a) a China se converteu em uma relevante potência econômica, com capacidade de exercer grande poder gravitacional não apenas no seu entorno territorial imediato, mas também em outras importantes regiões do mundo.
- b) a parte terrestre da Nova Rota da Seda passa pela Ásia Central, pelo Oriente Médio, pela Rússia e chegando até a Europa, contemplando basicamente o território da Eurásia.
- c) a rota marítima da Nova Rota da Seda ligará os portos chineses do sudeste asiático com países da Costa Africana, passando pelo Oceano Índico, pelo Canal de Suez e chegando até o Mediterrâneo.
- d) em 2000, a China criou o Fórum de Cooperação China-África (FOCAC), que realiza encontros trienais e detém robustos Planos de Ação do país no continente africano.
- e) os EUA estão reduzindo sua presença militar na Bacia do Pacífico e em países, como a Coreia do Sul, o Japão, a Tailândia, a Malásia e as Filipinas, desativando também suas bases militares em Guam e no Havaí.

36.

O médico, nutrólogo e geógrafo Josué de Castro começou a carreira no Recife, em 1930, trabalhando numa fábrica que o contratara para que encontrasse soluções para o aumento da produtividade. Mas ele logo constatou a indigência dos operários, o que resultou numa pesquisa sobre as condições de vida da classe trabalhadora na cidade, a primeira do tipo feita no país. Sobre o período, recordou: “No fim de algum tempo, compreendi o que se passava com os enfermos. Disse aos patrões. ‘Sei o que meus clientes têm. Mas não posso curá-los porque sou médico e não diretor daqui. A doença dessa gente... é fome’. Pediram que eu me demitisse. Saí. Compreendi, então, que o problema era social”.

MENDONÇA, M. G. Fome e pandemia: a atualidade de Josué de Castro. *Nexo Políticas Públicas*, 11 Jun. 2021.

Sobre a fome e a produção de alimentos no Brasil, é **incorreto** afirmar que:

- a) o Relatório da FAO de 2014 afirmou que o Brasil tinha saído do mapa da Fome, conquista para a qual os Programas Bolsa Família, o Programa de Aquisição de Alimentos (PAA), o Programa Nacional de Alimentação Escolar (PNAE), além da recriação do Conselho Nacional de Segurança Alimentar e Nutricional, foram decisivos.
- b) a segurança alimentar e nutricional consiste na realização do direito de todos ao acesso regular e permanente a alimentos de qualidade, em quantidade suficiente, sem comprometer o acesso a outras necessidades essenciais, tendo como base práticas alimentares promotoras de saúde que respeitem a diversidade cultural e que sejam ambiental, cultural, econômica e socialmente sustentáveis.
- c) a Soberania alimentar é o direito de cada nação para manter e desenvolver sua própria capacidade para produzir alimentos básicos para a população, respeitando a diversidade produtiva e cultural.
- d) o Agronegócio, além de grande produtor de *commodities*, é também o principal responsável pela produção dos alimentos consumidos pelos brasileiros.
- e) segundo dados do Censo Agropecuário, realizado pelo IBGE em 2017, a Agricultura Familiar é a principal responsável pela produção dos alimentos consumidos na mesa dos brasileiros.

**37.** Tomás de Aquino foi um dos grandes representantes da Filosofia Medieval. Buscou inspiração filosófica em Aristóteles, filósofo grego do século IV a. C. Entre as categorias filosóficas desenvolvidas por Tomás de Aquino, encontram-se os conceitos de Ato e Potência. Entendeu Tomás de Aquino por Ato e Potência, respectivamente,

- a) a manifestação do ser; a possibilidade do ser.
- b) o vir a ser; a negação do ser.
- c) o mutável; o perene.
- d) a sombra; a luz.
- e) o divino; o terreno.

**38.** Immanuel Kant, filósofo alemão do século XVIII, tentou responder à questão de como é possível o conhecimento humano. Afirmou que o conhecimento é possível porque o homem possui faculdades que o tornam possível. Para ele, o homem possui duas fontes de conhecimento. São elas:

- a) a crença, que aproxima o homem de Deus; e a dúvida, que faz o homem questionar a si e ao mundo.
- b) a fé, que faculta a compreensão religiosa do mundo; e a sensibilidade, por meio da qual os objetos são dados na intuição.
- c) a crença, que aproxima o homem de Deus; e o entendimento, por meio do qual os objetos são pensados nos conceitos.
- d) a razão, que faculta a compreensão lógica do mundo; e a fé, que faculta a compreensão religiosa do mundo.
- e) a sensibilidade, por meio da qual os objetos são dados na intuição; e o entendimento, por meio do qual os objetos são pensados nos conceitos.

**39.** Apesar das contribuições pioneiras de Auguste Comte, três teóricos foram fundamentais para o desenvolvimento da sociologia enquanto ciência social a partir da segunda metade do século XIX: Karl Marx, Émile Durkheim e Max Weber. Em relação às teorias sociológicas desses três autores, pode-se afirmar que:

**I** – Émile Durkheim se preocupou em mostrar a função social das instituições sociais na dinâmica de organização e de desenvolvimento das sociedades modernas.

**II** – Karl Marx foi decisivo na compreensão das desigualdades sociais nas sociedades modernas, ao propor uma explicação das desigualdades entre as classes sociais centrada na dimensão cultural.

**III** – Max Weber contribuiu na compreensão da importância da religião no desenvolvimento das sociedades modernas, argumentando que os valores religiosos, uma vez interiorizados pelos indivíduos, tornam-se importantes motivos das ações, inclusive econômicas.

**IV** – Para Karl Marx, o modo de produção capitalista tem uma característica fundamental: a mercantilização da força de trabalho, expressão de relações sociais de produção caracterizadas pela exploração e pela dominação.

**V** – Max Weber foi um dos teóricos que analisou o fenômeno burocrático nas sociedades modernas, argumentando que a burocracia é um sistema que prejudica o funcionamento do Estado moderno.

Assinale a alternativa correta.

- a) Todas as afirmativas estão corretas.
- b) Somente as afirmativas I, IV e V estão corretas.
- c) Somente as afirmativas I, II e III estão corretas.
- d) Somente as afirmativas I, III e IV estão corretas.
- e) Todas afirmativas estão incorretas.

**40.** A partir das últimas décadas do século XX e em escala global, grandes transformações ocorreram no trabalho e nas formas de organização do trabalho. Em relação a essas transformações, pode-se afirmar:

**I** – As mudanças no trabalho e na organização do trabalho estão exclusivamente vinculadas às transformações tecnológicas, em especial às tecnologias da informação.

**II** – Como tendência, o que se observa é uma importância cada vez maior do conhecimento, ainda que nem todos os trabalhadores atuem em atividades que incorporam mais conhecimentos.

**III** – Em muitos países, mudanças nas legislações trabalhistas retiraram direitos trabalhistas até então existentes, tornando os trabalhadores menos protegidos legalmente no trabalho.

**IV** – Embora o trabalho venha sendo transformado por inovações tecnológicas, novas ocupações estão surgindo, impedindo que exista desemprego decorrente dessas transformações.

**V** – Sob o ponto de vista da qualificação para o trabalho, as transformações que estão ocorrendo não promovem rupturas numa concepção de qualificação profissional centrada na formação técnica.

Assinale a alternativa correta.

- a) Todas as afirmativas estão corretas.
- b) Somente as afirmativas I, IV e V estão corretas.
- c) Somente as afirmativas II e III estão corretas.
- d) Somente as afirmativas II, III e IV estão corretas.
- e) Todas afirmativas estão incorretas.

41.

“A emoção suscitada pelos atentados terroristas permitiu considerar tal intervenção como um ato de legítima defesa. Contudo, sem refletir muito sobre as consequências do que faziam, os militares americanos, secundados pelos soldados de seus aliados, instalaram-se no país a fim de dar suporte ao governo que eles haviam ajudado a implantar e de vigiar para que não aparecessem novos terroristas (...) a presença da força militar de ocupação produziu um resultado inverso em relação ao esperado: quanto mais os militares reforçam seus efetivos, mais provocam unanimidades contra eles.”

TODOROV, Tzvetan. *Os inimigos íntimos da democracia*. São Paulo: Companhia das Letras, 2012, p. 64.

No excerto anterior, Todorov analisa um dos conflitos geopolíticos mais importantes da história recente, conhecido como a política de Guerra ao

- a) Terror, empreendida pelos Estados Unidos no Afeganistão.
- b) Comunismo, empreendida pelos Estados Unidos no Vietnã.
- c) Terror, empreendida pelos Estados Unidos no Iraque.
- d) Comunismo, empreendida pelos Estados Unidos na Coreia.
- e) Comunismo, empreendida pelos Estados Unidos na América Latina.

**42.** Determinada espécie de eucalipto apresenta uma relação que interliga seu tamanho (altura) com seu tempo de plantio, dada por  $h(t) = 26 + \log_3(1,5t)$ , em que  $h(t)$  é a altura dada em metros, e  $t$  indica o tempo em anos.

Nesse caso, qual é o tempo necessário (em anos) para que a árvore de eucalipto atinja a altura de 28 m?

- a) 4
- b) 7
- c) 2
- d) 5
- e) 6

**43.** Os gafanhotos são conhecidos por serem capazes de ocasionar danos às plantações. O desmatamento promove uma redução do número de predadores naturais, permitindo o aumento de indivíduos, além das mudanças climáticas que provocam um aumento da temperatura, o que favorece a proliferação de insetos. Um gafanhoto, cuja característica marcante é a presença do último par de pernas alongado e adaptado para saltos, salta para o alto, percorrendo uma trajetória descrita por  $h(x) = -3x^2 + 30x$ , em que  $h(x)$  é a altura em centímetros, e  $x$  é a distância horizontal alcançada, também em centímetros. A altura máxima (em cm) atingida pelo gafanhoto no salto é:

- a) 55
- b) 25
- c) 100
- d) 75
- e) 50

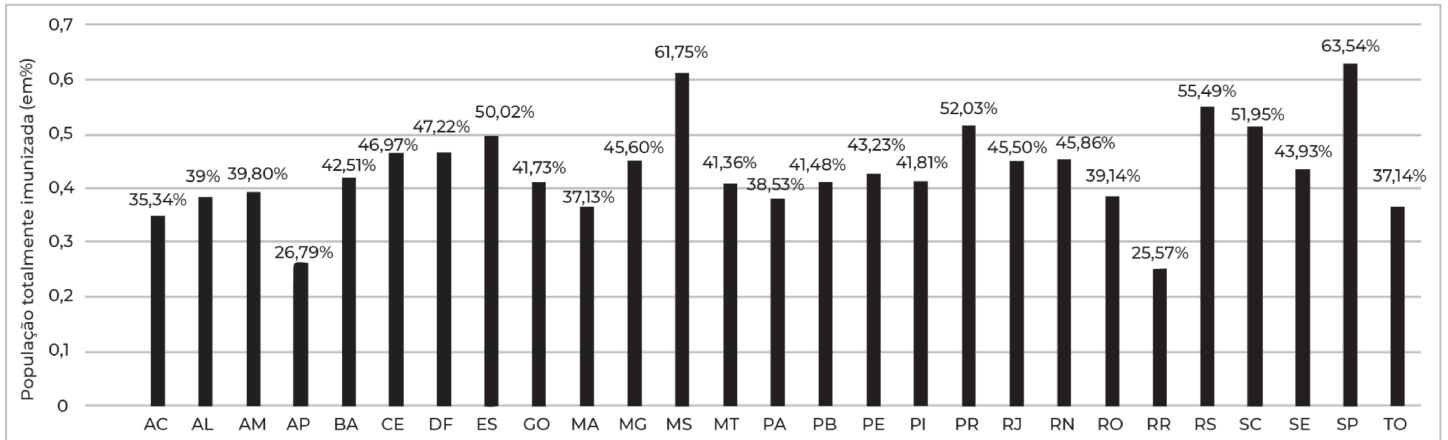
**44.** Uma professora de matemática, ao mediar o assunto números racionais, realizou uma atividade prática com seus alunos, levando-os para o pátio da escola. Cada aluno representava um número e se posicionava numa reta numérica. Foram distribuídos os seguintes números para os alunos:

$$\frac{1}{2}; \frac{1}{5}; \frac{1}{3}; \frac{1}{4}$$

A ordem crescente desses números é:

- a)  $\frac{1}{2}; \frac{1}{3}; \frac{1}{4}; \frac{1}{5}$
- b)  $\frac{1}{2}; \frac{1}{4}; \frac{1}{3}; \frac{1}{5}$
- c)  $\frac{1}{5}; \frac{1}{4}; \frac{1}{3}; \frac{1}{2}$
- d)  $\frac{1}{2}; \frac{1}{3}; \frac{1}{5}; \frac{1}{4}$
- e)  $\frac{1}{2}; \frac{1}{4}; \frac{1}{5}; \frac{1}{3}$

45. Com base nos dados do consórcio de veículos de imprensa, a partir de dados das Secretarias Estaduais de Saúde, os brasileiros que completaram o esquema vacinal já correspondem a quase à metade da população. O gráfico abaixo apresenta a porcentagem da população totalmente imunizada em cada uma das unidades federativas, de acordo com os dados fornecidos pelo G1, em 18 de outubro de 2021.



<https://g1.globo.com>. Acesso em 18 out. 2021 (adaptado).

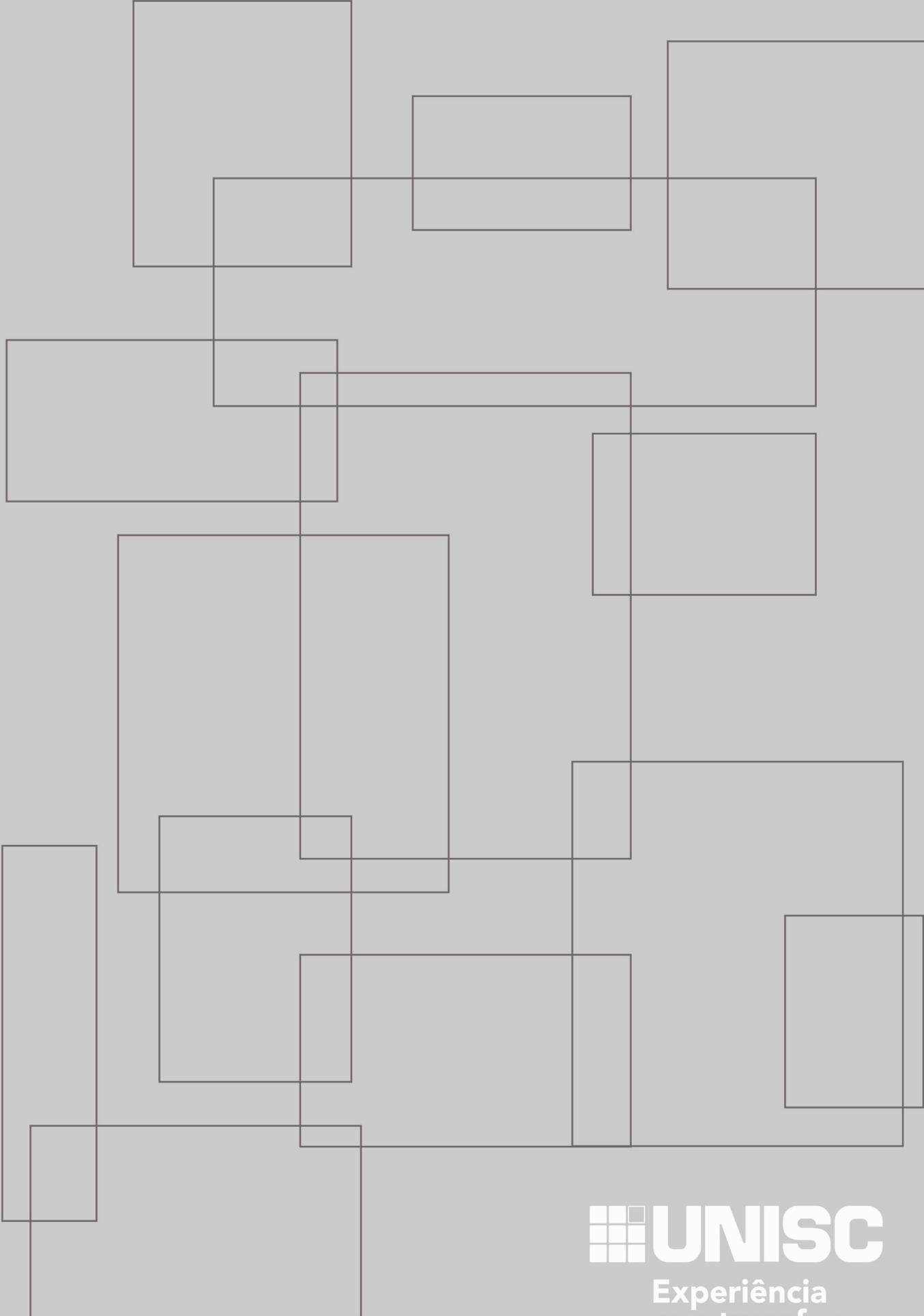
A mediana, em %, da população totalmente imunizada das unidades federativas, é:

- a) 43,93
- b) 42,51
- c) 43,23
- d) 41,73
- e) 41,81



**ESPAÇO PARA CÁLCULOS**

**ESPAÇO PARA CÁLCULOS**



 **UNISC**

Experiência  
que transforma.