

## MEDICINA

VESTIBULAR  
VERÃO URI  
**FUTURO  
A TODA  
PROVA**

PROVA  
**06 | NOV**



### ATENÇÃO:

1. Mantenha sobre a classe **somente** o documento de identidade, a ficha de inscrição, a prova e o material necessário à sua realização.
2. Você pode fazer suas anotações no Caderno da Prova.
3. A prova é individual. O uso de qualquer recurso **não** permitido acarreta a sua imediata anulação.
4. Para cada questão, há **somente** uma resposta a ser assinalada.
5. O CARTÃO-RESPOSTA e a FOLHA DEFINITIVA DE REDAÇÃO serão distribuídos após transcorrida 1h 30min do início da prova.
6. Confira e complete o CARTÃO-RESPOSTA, negritando a quadricula da resposta de cada questão. Evite rasuras, revise-o e assine-o. Ele não será substituído.
7. Confira, na FOLHA DE REDAÇÃO, o número de inscrição e lembre-se: **não assine seu nome**.
8. Ao término da prova, entregue ao fiscal o CARTÃO-RESPOSTA, a FOLHA DE REDAÇÃO, o CADERNO DE PROVAS e assine a Ata de Presença.
9. A prova terá duração de 5h.

### ATENÇÃO:

Qualquer irregularidade no **Caderno da Prova** deve ser comunicada ao fiscal, logo após a conferência. Não serão aceitas reclamações posteriores.

### IMPORTANTE:

- Não haverá empréstimo de material de qualquer natureza.
- Não serão respondidas questões relativas à Prova.

### VERIFIQUE:

1. Paginação - de 01 a 32.
2. Questões – de 01 a 72 (com repetição nas de números **17 a 24**, referentes ao Inglês e ao Espanhol (**importante** - responda às questões da Língua pela qual optou no momento da inscrição).
3. Questões de:

- Língua Portuguesa	de <b>01 a 08</b> , páginas 02 a 05
- Literatura Brasileira	de <b>09 a 16</b> , páginas 06 a 08
- Língua Inglesa	de <b>17 a 24</b> , páginas 09 e 10
- Língua Espanhola	de <b>17 a 24</b> , páginas 11 e 12
- História	de <b>25 a 32</b> , páginas 13 e 14
- Geografia	de <b>33 a 40</b> , páginas 15 a 17
- Matemática	de 41 a <b>48</b> , páginas 18 e 19
- Física	de <b>49 a 56</b> , páginas 20 a 22
- Química	de <b>57 a 64</b> , páginas 22 a 24
- Biologia	de <b>65 a 72</b> , páginas 25 a 27
4. Redação – Orientações e Propostas nas páginas 28 a 31

## LÍNGUA PORTUGUESA

**Instruções:** As questões de 01 a 05 estão relacionadas ao **Texto 01**.

### TEXTO 01 - As quatro inovações que a tecnologia possibilita na área da Saúde

01	É fato que a tecnologia revolucionou a relação da sociedade com o trabalho nas mais variadas áreas como a agricultura, a financeira e muitas outras. No que concerne à saúde, a tecnologia está se expandindo por meio de novas maneiras de fornecer assistência médica. Com a automação de procedimentos médicos, graças ao surgimento de tecnologias como Internet das Coisas, Inteligência Artificial e <i>Big Data</i> , a saúde vem sendo impactada, diretamente, no modo como a Medicina é aplicada.	45	É viável tratar pacientes com fobias, traumas, inclusive o autismo e a dislexia, expondo-os a ambientes nos quais possam encarar seus medos virtualmente, passando por sensações reais, de uma maneira segura, repetindo quantas vezes for necessário.
02	Tempo e precisão são fundamentais na Medicina e, por esse motivo, tecnologias estão sendo incorporadas com o objetivo de fornecer uma melhor assistência médica nos hospitais. Elas são capazes de monitorar, em tempo real, o que está acontecendo em um pronto-socorro, emitir avisos de que um paciente não foi medicado e informar se será internado apenas com os dados de pressão arterial e batimentos cardíacos. Dentre algumas possibilidades de tecnologias na área da saúde, destacam-se:	46	<b>Internet das Coisas (IoT)</b>
03	<b>Big Data</b>	47	A Internet das Coisas ( <i>IoT</i> ) também permite inúmeras possibilidades de aplicações na Medicina. Basicamente, <i>IoT</i> são objetos como relógios, calçados, roupas ou qualquer outro equipamento capaz de se comunicar mediante a utilização da internet com outros dispositivos, como o celular. Os dados obtidos por esses dispositivos são capturados através de sensores e enviados a um outro dispositivo que irá realizar o tratamento desses dados. O monitoramento de pacientes é uma das possibilidades de utilização de aplicações <i>IoT</i> . Ela permite a construção de uma ferramenta que auxilia os enfermeiros na acomodação e segurança de pacientes com risco de queda nas camas hospitalares.
04	Considerando que existe uma infinidade de doenças com as mais diversas variações, seria impossível um médico obter tantos dados. Porém, se trabalhado em conjunto com uma máquina, torna-se exequível ter diagnósticos com precisão. Para isso, é utilizado o <i>Big Data</i> - um grande volume de dados - que, quando analisados, permitem obter informações que levam ____ melhores tomadas de decisões.	48	<b>Consultas a Distância</b>
05	<b>Realidade Virtual</b>	49	Uma das buscas dos pacientes é por comodidade. O sonho de fazer uma consulta remotamente é uma realidade que está cada vez mais disponível para todos. Já é comum encontrar psicólogos que realizam terapias <i>on-line</i> , permitindo um maior conforto ao usuário. Porém, para alguns casos médicos parece impossível uma consulta a distância, quando é necessário analisar os pacientes de perto. No entanto, componentes de <i>IoT</i> são capazes de fazer esse papel e, até mesmo, de realizar exames de sangue e urina, por exemplo.
06	No caso da realidade virtual, tal tecnologia ganha cada vez mais importância na área da saúde, sendo utilizada nos tratamentos e no auxílio ____ medicina. Em teoria, um ambiente de realidade virtual é um espaço onde o indivíduo vive uma experiência de imersão, tendo sensações reais de pertencer ou interagir com elementos que só existem virtualmente. Algumas aplicações de realidade virtual já permitem que o médico coloque seus conhecimentos em prática, simulando uma cirurgia. Assim, é possível treinar uma operação antes de ela ser feita de fato, não colocando em risco ____ vida do paciente e aumentando as chances de sucesso. A realidade virtual também pode ser aplicada ____ Psicologia.	50	A renovação dos processos diminuirá o tempo de espera nos hospitais, os diagnósticos serão mais precisos, as cirurgias serão ainda mais bem executadas, o que permitirá que o médico foque em atividades mais criativas, a fim de encontrar novas soluções para o seu já complexo dia a dia. Essa evolução é para que o profissional tenha mais tempo para o atendimento e cuidados com os pacientes, transferindo a parte repetitiva do trabalho ____ essa máquina.
07		51	
08		52	
09		53	
10		54	
11		55	
12		56	
13		57	
14		58	
15		59	
16		60	
17		61	
18		62	
19		63	
20		64	
21		65	
22		66	
23		67	
24		68	
25		69	
26		70	
27		71	
28		72	
29		73	
30		74	
31		75	
32		76	
33		77	
34		78	
35		79	
36		80	
37		81	
38		82	
39		83	
40		84	
41		85	
42		86	
43		87	
44			

Fonte: Texto, parcialmente, adaptado. CAMARGO, Jéssica. **As quatro inovações que a tecnologia possibilita na área da Saúde**.

Disponível em: <https://medicinasa.com.br/canal/artigos/>. 09/01/2020. Acesso em: 27 set. 2022.

**Questão 01** - A partir dos sentidos do Texto 01, avalie as afirmações a seguir:

- I. Um volume significativo de dados pode ser armazenado pelo *big data*, o que permite obter diagnósticos e tomadas de decisões mais precisas.
- II. A simulação de processos cirúrgicos tem se constituído numa importante ferramenta, tanto nos tratamentos quanto no auxílio aos médicos, aumentando as chances de sucesso nos procedimentos.
- III. O monitoramento dos pacientes, através da Internet das Coisas (*IoT*), auxilia apenas os médicos quando, na verdade, essa ferramenta seria mais necessária aos enfermeiros.
- IV. As consultas a distância são uma realidade; no entanto, não são absolutas quando é necessário analisar os pacientes de perto.

Dentre as cinco alternativas abaixo, qual delas está **correta**?

- a. ( ) I, apenas.
- b. ( ) I e II, apenas.
- c. ( ) I, II e IV, apenas.
- d. ( ) I e III, apenas.
- e. ( ) I, II, III e IV.

**Questão 02** - No que diz respeito à coesão e à coerência textuais – fatores fundamentais para a construção do sentido do texto – considere as seguintes afirmações e identifique-as como **V** (verdadeiras) ou **F** (falsas):

- ( ) O pronome relativo “que” (linha 28) e o pronome relativo “que” (linha 29) referem-se, respectivamente, aos substantivos “dados” e “informações”.
- ( ) A palavra “também” (linha 44) e mais uma vez utilizada na linha 51 exerce a mesma função semântica nas duas orações, sendo que a primeira pode ser substituída por **igualmente** e, a segunda por **da mesma forma**, sem que haja alteração do sentido.
- ( ) “Porém” (linha 70) estabelece uma relação de oposição com o que está escrito anteriormente, nesse mesmo parágrafo, causando, conseqüentemente, uma incoerência textual.
- ( ) “Assim” (linha 40) faz referência a tudo o que está sendo dito anteriormente, nesse mesmo parágrafo, podendo, inclusive, ser substituído pela expressão “no entanto”.

A sequência correta de preenchimento dos parênteses, de cima para baixo, é:

- a. ( ) V – V – F – V.
- b. ( ) V – F – F – V.
- c. ( ) V – V – V – F.
- d. ( ) V – V – F – F.
- e. ( ) F – V – F – V.

**Questão 03** - Crase é um fenômeno linguístico em que ocorre a contração da preposição “a” com a artigo definido “a(s)”. O acento que indica essa contração é chamado de acento grave. Considere, então, a presença da crase e assinale a alternativa que preenche, corretamente, as lacunas das linhas 29, 33, 42, 44 e 87 nessa ordem.

- a. ( ) a – a – à – a – à.
- b. ( ) a – à – a – à – a.
- c. ( ) à – à – a – à – a.
- d. ( ) à – a – a – a – à.
- e. ( ) a – à – à – à – a.

**Questão 04** - Assinale a alternativa **correta**, considerando a função sintática desempenhada pelos elementos destacados nas orações.

- a. ( ) “A saúde” (linha 09) desempenha a função sintática de sujeito.
- b. ( ) A expressão “exames de sangue e urina” (linha 75) desempenha a função sintática de objeto indireto.
- c. ( ) “Uma realidade” (linhas 67 e 68) desempenha a função sintática de núcleo do predicado verbal.
- d. ( ) A expressão “nos hospitais” (linha 80) desempenha a função sintática de adjunto adverbial de tempo.
- e. ( ) A expressão “de sucesso” (linha 43) desempenha a função sintática de adjunto adnominal.

**Questão 05** - Assinale a única alternativa que **NÃO** expressa os sentidos do texto.

- a. ( ) Fruto do surgimento de novas tecnologias, a medicina vem sendo altamente impactada em diferentes áreas.
- b. ( ) O treino de um procedimento cirúrgico antes de ser de fato realizado, utilizando-se a realidade virtual, permite um menor risco para o paciente e maiores possibilidades de sucesso.
- c. ( ) A única possibilidade de aplicação da Internet das Coisas (*IoT*), na medicina, é o monitoramento de pacientes a distância.
- d. ( ) O sonho de fazer uma consulta de forma remota já é uma realidade, mas nem sempre adequada a todos os pacientes.
- e. ( ) *Big Data*, Realidade Virtual, Internet das Coisas (*IoT*) e Consultas a Distância são, apenas, algumas das inovações tecnológicas na área da saúde que permitem diagnósticos mais precisos e intervenções mais rápidas.

**Instruções:** As questões 06 e 07 estão relacionadas ao **Texto 02**.

### TEXTO 02 - Grandes inovações tecnológicas

01	Grandes inovações tecnológicas já estão	22	perfeitamente saudável enquanto não sentia dor ou
02	acontecendo no campo da medicina. As decisões	23	apresentava uma deficiência aparente como, por
03	médicas mais importantes de nossa vida se baseiam,	24	exemplo, mancar. Porém, em 2050, graças a sensores
04	não na sensação de estarmos doentes ou saudáveis	25	biométricos e algoritmos de <i>Big Data</i> , as doenças
05	– nem mesmo nos prognósticos informados de nosso	26	poderão ser diagnosticadas e tratadas muito antes de
06	médico – mas nos cálculos de computadores que	27	causarem dor ou debilidade. Como resultado, você vai
07	entendem de nosso corpo muito melhor do que nós.	28	se ver sempre sofrendo de algum “mal de saúde” e
08	Dentro de poucas décadas, os algoritmos de <i>Big</i>	29	seguindo a recomendação deste ou daquele algoritmo.
09	<i>Data</i> , alimentados por um fluxo constante de dados	30	Se recusar, talvez seu seguro-saúde seja cancelado,
10	biométricos, poderão monitorar nossa saúde 24	31	ou seu chefe o demita – por que deveriam pagar o
11	horas por dia, sete dias por semana. Serão capazes	32	preço por sua teimosia?
12	de detectar, logo em seu início, a gripe, o câncer ou	33	Uma coisa é continuar fumando apesar das
13	o mal de Alzheimer, muito antes de sentirmos que há	34	estatísticas que ligam o fumo ao câncer de pulmão.
14	algo errado conosco. Poderão, então, recomendar	35	Outra é continuar fumando apesar da advertência
15	tratamentos adequados, dietas e regimes diários sob	36	concreta de um sensor biométrico que acabou de
16	medida para nossa compleição física, nosso DNA e	37	detectar dezessete células cancerosas na parte
17	nossa personalidade, que são únicos.	38	superior de seu pulmão esquerdo. E, se você quiser
18	As pessoas usufruirão dos melhores serviços de	39	desafiar o sensor, o que vai fazer quando o sensor
19	saúde da história, mas, justamente por isso, estarão	40	repassar a advertência à sua companhia de seguros,
20	doentes o tempo todo. Existe sempre algo errado em	41	ao seu gerente e à sua mãe?
21	algum lugar do corpo. No passado, você se sentia		

Fonte: Texto Adaptado. HARARY, Yuval Noah. **21 Lições para o Século 21**. 1. ed. São Paulo: Companhia das Letras, 2018, p. 75.

**Questão 06** - Observe as propostas de reescrita para a afirmação:

“Dentro de poucas décadas, os algoritmos de *Big Data*, alimentados por um fluxo constante de dados biométricos, poderão monitorar nossa saúde 24 horas por dia, sete dias por semana”. (linhas 08 a 11)

- I. Os algoritmos de *Big Data*, alimentados por um fluxo constante de dados biométricos, dentro de poucas décadas, poderão monitorar nossa saúde 24 horas por dia, sete dias por semana.
- II. Dentro de poucas décadas, por serem alimentados por um fluxo constante de dados biométricos, os algoritmos de *Big Data*, deverão monitorar nossa saúde 24 horas por dia, sete dias por semana.
- III. Alimentados por um fluxo constante de dados biométricos, dentro de poucas décadas, os algoritmos de *Big Data*, poderão monitorar nossa saúde 24 horas por dia, sete dias por semana.
- IV. Dentro de poucas décadas, os dados biométricos, alimentados por um fluxo constante de algoritmos de *Big Data*, poderão monitorar nossa saúde sete dias por semana, 24 horas por dia.

Que alternativa preserva a significação do trecho original?

- a. ( ) Apenas III.
- b. ( ) Apenas I e IV.
- c. ( ) Apenas I, II e IV.
- d. ( ) Apenas I e III.
- e. ( ) Apenas II e IV.

**Questão 07** - A pontuação é de vital importância para a clareza, o ritmo, a fluidez, a coerência e a coesão de um texto. Com base no Texto 02, considere as alternativas a seguir e coloque **V** (verdadeiro) ou **F** (falso).

- ( ) O travessão duplo (linhas 05 e 06) cumpre a finalidade de intercalar um comentário do autor que expressa discordância.
- ( ) O uso das aspas na expressão “mal de saúde” (linha 28) ressalta o que o autor entende que necessita ser destacado.
- ( ) A expressão “logo em seu início” (linha 12) encontra-se entre vírgulas para destacar os termos enumerados a seguir: a gripe, o câncer ou a mal de Alzheimer.
- ( ) O ponto final, após a expressão “câncer de pulmão” (linha 34) pode ser substituído por ponto e vírgula, sem que a frase tenha seu sentido alterado.
- ( ) As interações (linhas 32 e 41), ao conferir ao texto um tom de conversa entre autor e leitor, não requerem uma resposta do leitor, mas o conduzem para uma reflexão.

Assinale a alternativa que apresenta a sequência **correta** para as afirmações acima.

- a. ( ) F – V – F – F – V.
- b. ( ) V – F – F – V – F.
- c. ( ) V – V – F – V – F.
- d. ( ) F – F – V – F – F.
- e. ( ) F – V – F – V – V.

**TEXTO 03**

Fonte: Disponível em: [www.blogdoafm.com.br](http://www.blogdoafm.com.br). Acesso em: 27 set. 2022.

**Questão 08** - Os Discursos Direto, Indireto e Indireto Livre são usados em narrativas, de acordo com a pretensão do autor para introduzir falas e pensamentos de personagens. O próprio personagem assume a fala ou o narrador diz o que o personagem disse. A charge, acima, apresenta a fala de dois personagens, o que se constitui num Discurso Direto.

Na transposição da fala desses personagens para o Discurso Indireto, a alternativa **correta** é:

- a. ( ) Ele disse que tem medo de que faltem médicos para atender todo mundo. No entanto, seu amigo respondeu que não se preocupava, pois conhecia um lugar cheio de especialistas em medicina, chamado *Facebook*.
- b. ( ) Ele afirmou que tinha medo de que faltassem médicos para atender todo mundo. Porém, o outro respondeu que ele não se preocupasse, uma vez que conhecia um lugar cheio de especialistas em medicina, chamado *Facebook*.
- c. ( ) Tenho medo de que faltem médicos para atender todo mundo, disse ele. Entretanto, o amigo lembrou que ele não se preocupasse uma vez que conhecia um lugar cheio de especialistas em medicina, chamado *Facebook*.
- d. ( ) Ele falou que havia medo de que faltassem médicos para atender todo mundo. O outro respondeu: “Eu conheço um lugar cheio de especialistas em medicina, chamado *Facebook*.”
- e. ( ) Meu medo é que faltariam médicos para atender todo mundo. Mas o amigo retrucou que ele não se preocupasse já que conhecia um lugar cheio de especialistas em medicina, chamado *Facebook*.

## LITERATURA BRASILEIRA

**Questão 09** - Ailton Krenak é um pensador, ambientalista, filósofo e escritor brasileiro da etnia indígena crenaque. Nasceu em 1953, em Minas Gerais e, aos 17 anos, mudou-se com a família para o Paraná, onde se alfabetizou e mais tarde formou-se produtor gráfico e jornalista. Na década de 1980, passou a dedicar-se, exclusivamente, ao movimento indígena. Escreveu diversas obras, dentre elas, “Ideias para adiar o fim do mundo”.

Das afirmações a seguir, apenas uma **NÃO** diz respeito a essa obra. Assinale-a.

- a. ( ) Os indígenas não têm vínculos profundos com a memória de seus ancestrais, o que os faz terem crises de identidade e não se adaptarem ao mundo.
- b. ( ) A obra reproduz uma entrevista e duas palestras proferidas pelo autor, em Portugal, em 2017 e 2019, de uma forma bem humorada e um argumento irônico e profundo.
- c. ( ) A aldeia Krenak, no Vale do Rio Doce, é uma região extraordinária, mas muito degradada pelos equívocos da extração mineral e da expansão agrícola.
- d. ( ) Intelectuais, líderes religiosos, universidades envolveram-se na reparação de injustiças, eliminação do racismo e respeito à autonomia dos povos originários.
- e. ( ) A temática central diz respeito ao risco, cada vez mais evidente, da autodestruição da vida humana, em nosso planeta, dada a insistência da dupla exploração: sociedade – natureza.

### TEXTO 01

“Madame Carlota havia acertado tudo. [...] Saiu da casa da Cartomante aos tropeços. [...] Macabéa ficou um pouco aturdida, sem saber se atravessava a rua, pois sua vida já estava mudada. [...] Até para atravessar a rua ela era outra pessoa. Uma pessoa grávida de futuro. [...] Assim como havia sentença de morte, a cartomante lhe decretara sentença de vida. [...]

Então, ao dar o passo de descida da calçada para atravessar a rua, o Destino (explosão), sussurrou veloz e guloso: é agora e já, chegou a minha vez!

E enorme como um transatlântico, o Mercedes amarelo pegou-a.”

Fonte: LISPECTOR, Clarice. **A Hora da Estrela**. Rio de Janeiro: Nova Fronteira, 1998.

**Questão 10** - A respeito do trecho acima, é possível afirmar que:

- I. Ele faz parte do final da obra “A Hora da Estrela”, publicada por Clarice Lispector, no ano de sua morte, na qual narra o sofrimento da nordestina Macabéa.
- II. Tem-se ali a compreensão do título da obra em que o texto está inserido: Macabéa se torna uma ‘estrela’, mesmo que de forma cruel, visto que ao atravessar a rua é atropelada por um carro de luxo.
- III. Demonstra a felicidade da personagem, dada a afirmação da cartomante Carlota, de que estava esperando um filho e lhe decretara sentença de vida.
- IV. As previsões de Madame Carlota frustraram as esperanças da personagem Macabéa, que apesar da coragem e heroísmo, não chega a se tornar uma estrela.
- V. A visita de Macabéa à cartomante a encheu de esperança e a faz enxergar um novo destino, especialmente quando esta lhe “decretara sentença de vida”.

Dentre as cinco alternativas abaixo, qual está **correta**?

- a. ( ) I, apenas.
- b. ( ) I, II e IV, apenas.
- c. ( ) I, II e V, apenas.
- d. ( ) II, III e V, apenas.
- e. ( ) I, II, III, IV e V.

**Questão 11** - Em se tratando de “São Bernardo”, obra de Graciliano Ramos, assinale com **V** (verdadeiro) ou com **F** (falso) os enunciados abaixo:

- ( ) Para ter a posse da fazenda São Bernardo, Paulo Honório traça um projeto cruel para levar à falência seu antigo proprietário.
- ( ) A obra narra a ascensão do proprietário da fazenda São Bernardo, Paulo Honório, que apesar de ter como único objetivo o lucro, tratava com humanidade as pessoas.
- ( ) Paulo Honório é o narrador dessa obra, contando sua infância difícil, da qual pouco se lembra, a não ser ter sido o guia de um cego e o acolhimento recebido da Negra Margarida.
- ( ) Luís Padilha foi vítima dos planos de Paulo Honório, tendo se endividado, após a morte de seu pai, com bebida, farra e mulheres, o que o levou a perder a fazenda São Bernardo.
- ( ) Madalena, pessoa instruída, ambiciosa, casou com Paulo Honório movida por interesses econômicos, não tinha compaixão para com os necessitados e era totalmente submissa ao marido.

Assinale a alternativa que apresenta a sequência **correta** para as afirmações acima.

- a. ( ) V – F – F – V – F.
- b. ( ) V – F – V – F – F.
- c. ( ) F – F – V – V – F.
- d. ( ) F – V – V – V – F.
- e. ( ) V – F – V – V – F.

TEXTO 02	
OS POEMAS	
01	Os poemas são pássaros que chegam
02	não se sabe de onde e pousam
03	no livro que lê.
04	Quando fechas o livro, eles alçam voo
05	como de um alcapão.
06	Eles não têm pouso
07	nem porto;
08	alimentam-se um instante em cada
09	par de mãos e partem.
10	E olhas, então, essas tuas mãos vazias,
11	no maravilhado espanto de saberes
12	que o alimento deles já estava em ti...

Fonte: QUINTANA, M. *Poesia completa*. Rio de Janeiro: Nova Aguilar, 2005. p. 469

**Questão 12** - Nos escritos de Mario Quintana, o mais popular poeta do Rio Grande do Sul, é possível perceber a melancolia, o intimismo, o humor irônico, a nostalgia da infância, entre outros.

Assim, acerca do **TEXTO 02**, “Os Poemas”, pode-se afirmar:

- a. ( ) “Eles não têm pouso nem porto” (linhas 6 e 7) – possibilita uma única leitura e apenas um entendimento.
- b. ( ) “Quando fechas o livro, eles alçam voo” (linha 4) entende-se que os poemas não se sujeitam ao aprisionamento - são livres.
- c. ( ) “Que o alimento deles já estava em ti” (linha 12) – denota a melancolia do autor diante das mãos vazias.
- d. ( ) “Os poemas são pássaros que chegam” (linha 1) – constitui-se numa figura de linguagem denominada hipérbole.
- e. ( ) “Que o alimento deles já estava em ti” (linha 12) – refere-se aos pássaros que pousam nos livros.

**Questão 13** - “O Alienista”, de Machado de Assis, é uma obra publicada, pela primeira vez, no livro de contos ‘Papéis Avulsos’, de 1882. A principal característica dessa cômica narrativa é a ironia, usada para criticar os excessos da ciência e do Naturalismo.

A respeito da obra, é **correto** afirmar:

- a. ( ) Dr. Simão se casou com Dona Evarista da Costa e Mascarenhas, uma viúva de 25 anos, por tê-la considerado uma boa provedora, podendo, assim, dar-lhe filhos robustos, sãos e inteligentes.
- b. ( ) Muitos habitantes de Itaguaí foram internados na Casa Verde. O Alienista dizia que somente eram admitidos os casos patológicos, no manicômio. A população sentia-se segura com o isolamento dessas pessoas.
- c. ( ) A Câmara de Itaguaí aceitou o pedido do barbeiro Porfírio e de mais trinta pessoas, para que Simão Bacamarte fosse preso.
- d. ( ) Em momento algum ocorre a soltura de todos os internos da Casa Verde. Os critérios de sanidade do Doutor Bacamarte mantiveram-se os mesmos do início ao fim da obra.
- e. ( ) Simão Bacamarte, renomado médico, dedicado ao estudo da mente, após submeter-se à cura de si mesmo, fecha, definitivamente, o manicômio de Itaguaí, e refaz sua vida com Dona Evarista.

**Questão 14** - Sobre a obra “As meninas” de Lygia Fagundes Telles, apenas uma das relações **NÃO** está correta. Assinale-a.

- a. ( ) Lia – apelidada de Lião, é a personagem que mais sofre com a ditadura. Ela é militante comunista, demonstra revolta diante dos casos de tortura e de morte de seus amigos de luta. Namora Miguel, que é preso durante o regime e é trocado por um diplomata. Além das falas contra a ditadura, opõe-se, veementemente, ao patriarcalismo e ao autoritarismo. Estuda Ciências Sociais.
- b. ( ) Ana Clara - Ana Turva - embora amiga de Lia, é passiva diante das lutas da amiga. Linda, cursa Psicologia, teve uma infância muito conturbada, marcada por abusos e dominada pelo uso excessivo de drogas, o que a leva, até, a trancar o curso de Psicologia. Oscila entre duas relações amorosas: o noivo rico e um traficante de drogas. Preocupa-se em fazer uma cirurgia para restituir sua virgindade.
- c. ( ) Max – teve uma educação esmerada. É um jovem fino, fala francês. Mesmo assim, empobreceu e tornou-se traficante. Droga-se junto com Ana, por quem é apaixonado, mas os dois têm um relacionamento complicado. Tem uma irmã que sumiu com as joias da família e está internada num sanatório.
- d. ( ) Lorena, Lena, assistiu impotente ao declínio da própria família. Embora não compactue com os ideais de Lião, se preocupa e entende a luta da mesma, ainda que indiretamente. Empresta para a amiga o carro de sua mãe e até paga sua passagem para a Argélia. Estudante de Direito na USP, reside no pensionato Nossa senhora de Fátima, no único quarto que possui um banheiro. Tem predileção pela cultura estrangeira.
- e. ( ) Madre Alix – é uma das freiras do pensionato Nossa Senhora de Fátima, amiga de Irmã Clotilde. Era quem fazia o melhor doce de abóbora que as três meninas já provaram. Embora ouvisse, atentamente, as três pensionistas, não aprovava o comportamento de Lia, Ana Clara e Lorena, negando-lhes, assim, a permanência no local.

**Questão 15** - Considere as afirmações a seguir no que diz respeito ao Modernismo no Brasil.

- I. O Modernismo no Brasil teve início, oficialmente, com a realização da Semana da Arte Moderna, ocorrida entre 13 e 18 de fevereiro de 1922, no Teatro Municipal de São Paulo.
- II. A Semana de Arte Moderna foi marcada por exposição de artes plásticas, com obras de Anita Malfatti e Di Cavalcanti, além da realização de saraus, conferências, leituras de poemas, apresentações de música e dança.

- III. Três fases caracterizam o Movimento Modernista no Brasil:
  - primeira fase (de 1922 a 1930) – tentativa de consolidação do movimento;
  - segunda fase (de 1930 a 1945) – predomínio de romances regionalistas – crítica e denúncia social;
  - terceira fase (de 1945 a 1960) – restabelecimento da forma artística, de maneira equilibrada e séria.
- IV. O maior movimento artístico-literário do início do século XX foi, sem dúvida, o Modernismo que, influenciado, exclusivamente por brasileiros, se contrapõe ao Barroco.

Está **correto** o que se afirma em:

- a. ( ) I e II apenas.
- b. ( ) I, II e III, apenas.
- c. ( ) II e III, apenas.
- d. ( ) II, III e IV, apenas.
- e. ( ) I, II, III e IV.

**Questão 16** - Relativamente à obra “Feliz Ano Velho”, de Marcelo Rubens Paiva, considere as seguintes afirmações:

- I. “Feliz Ano Velho”, apesar de a escrita ser narrada em primeira pessoa, e poder ser entendida como uma catarse das dores vividas pelo autor, a obra debate momentos importantes da vida brasileira, especialmente da Ditadura Militar e do surgimento de novos partidos.
- II. A obra conta as memórias do autor, tendo a melancolia como tom marcante, além da indignação e revolta, visto as constantes referências a um passado de prazeres em oposição à desventura do presente, dado o seu estado físico.
- III. O clima que predomina na obra é o de revolta, motivado pela perda do pai do personagem principal e pelas limitações que o acidente impôs ao autor, o que está expresso através de uma linguagem rebuscada e de fino humor.
- IV. A narrativa de Marcelo Rubens Paiva se constitui de inúmeros acontecimentos, permeados pelo humor, ironia, crítica, desabafo, lamento, numa linguagem informal e até despudorada, que agride o requinte formal e a norma culta.

É **correto** o que se afirma em:

- a. ( ) I e II, apenas.
- b. ( ) I, II e III, apenas.
- c. ( ) II e III, apenas.
- d. ( ) I, II e IV, apenas.
- e. ( ) I, III e IV, apenas.



## LÍNGUA ESTRANGEIRA – LÍNGUA INGLESA

### The Hookup: Collaborative Evaluation of a Youth Sexual Health Program Using

<p>01 Mobile phone use has exploded in the United 02 States (US) and across the world in the last decade, 03 providing a cheap, easy and fast way to communicate 04 with others. Five billion text messages (short message 05 service, SMS) are sent daily in North America. The 06 volume of texting among teens has risen from 50 texts 07 per day in 2009 to 60 texts in 2011 for the median teen 08 texter. Of all teens, 63% say they exchange text 09 messages with people everyday. This far surpasses 10 the frequency with <b>which</b> they use other forms of daily 11 communication.</p> <p>12 Preliminary data has shown that SMS can be used 13 successfully to increase knowledge around 14 reproductive health issues, as well as to promote short- 15 term behavior change for sexual and reproductive 16 health. Behavior changes included intent to use 17 condoms, increased access to reproductive and sexual 18 health services, including sexually transmitted disease 19 (STD) and HIV testing, and intent to have fewer sex 20 partners.</p> <p>21 A study in South Africa used a randomized 22 controlled study design to test whether SMS messages 23 could motivate people to test for HIV. Participant 24 interactions were conducted via SMS and multimedia 25 message service (MMS). The study found that 10 26 motivational-style SMS/MMS messages encouraged a 27 statistically significant amount of people to test for HIV 28 as compared to the control group. Another randomized 29 control study in Australia, which used SMS as a health 30 promotion tool, found a significant increase in STD 31 knowledge and STD testing in the intervention group 32 as compared to the control.</p> <p>33 There exists a small yet limited database of using SMS 34 for sexual health research in the context of randomized 35 control trials. <b>Such</b> information has typically been 36 collected through surveys and interviews conducted 37 face to face, by telephone, or online. These methods 38 have the disadvantage of being</p>	<p>39 costly and time consuming. According to a recent meta 40 analysis, half of all online surveys received less than a 41 26% response rate, with the majority of responses 42 (96.5%) taking two weeks to arrive. Additionally, 43 response rates to telephone surveys have 44 continuously declined over the past decade.</p> <p>45 Designed and implemented as a partnership 46 between California Family Health Council (CFHC) and 47 youth+tech+health (YTH) in April 2009, The Hookup is 48 a California statewide sexual health text messaging 49 service for adolescents between the ages of 13 and 50 24. The goals of the program are to connect users with 51 relevant and accurate sexual and reproductive health 52 information, and serve as a convenient, confidential 53 resource for accessing local clinics that offer free or 54 low-cost sexual and reproductive health services.</p> <p>55 By sending the word "Hookup" as a text message 56 to 61,827, young people subscribe for weekly sexual 57 health tips. Subscribers can also enter the word "Clinic" 58 plus their zip code to obtain local clinic referrals for 59 youth-friendly, free and low cost STD/HIV testing, and 60 reproductive health services. Subscribers are also 61 linked to Teensource, a youth-focused sexual health 62 website, for further information. All content for the 63 messages is developed through inputs from the youth 64 community and reviewed by internal medical, sexual 65 health, and adolescent experts. Promotion of the 66 Hookup was conducted through outreach in school- 67 based health centers, other community-based 68 partnerships using print materials, social media, and 69 through the Teensource website. To increase sign- 70 ups, we distributed branded youth-selected collateral 71 such as lip balm, palm cards, condom tins, and key 72 chains. While the program staff has access to 73 subscribers' cell phone numbers, this access is for the 74 sole purpose of sending The Hookup messages. This 75 has posed a challenge in evaluating the program, and 76 led to the design of an SMS-based survey tool.</p>
--	--

Fonte: Text Messaging Technology (<https://mhealth.jmir.org/2014/4/e51>)

**Questão 17** - All options are correct, **except**:

- a. ( ) 63% out of 60 teens said that they use texting every day.
- b. ( ) The number of messages exchanged has increased in the last few years.
- c. ( ) It as discovered that the exchange of text messages can promote behavior change regarding sexual health.
- d. ( ) Behavior change includes lessen sex partners.
- e. ( ) With SMS teens can have access to information about several diseases, including HIV.

**Questão 18** - The word **which** (line 10) refers to:

- a. ( ) with
- b. ( ) they
- c. ( ) frequency
- d. ( ) people
- e. ( ) surpasses

**Questão 19** - Regarding the studies, it is **correct** to say:

- a. ( ) The aim was to check if SMS could help people to test for HIV.
- b. ( ) Both studies found that SMS messages bring a lot of information when HIV is concerned.
- c. ( ) The study got to 10 motivational SMS messages to encourage people to test for HIV.
- d. ( ) Both studies were conducted only through SMS messages.
- e. ( ) Information to update the database is collected on face-to-face interactions, by telephone, or online.

**Questão 20** - Assinale a melhor tradução para o excerto: "Promotion of the Hookup was conducted through outreach in school-based health centers, other community-based partnerships using print materials, social media, and through the Teensource website". (lines 65 a 69)

- a. ( ) A promoção do Hookup foi realizada em centros de saúde baseados em escolas, outras parcerias usando materiais impressos, mídia social e através do site Teensource.
- b. ( ) A divulgação do Hookup foi realizada por meio de divulgação em centros de saúde baseados em escolas, outras comunidades usando materiais impressos, mídia social e através do site Teensource.
- c. ( ) A promoção do Hookup foi realizada por meio de divulgação em centros de saúde baseados em escolas, outras parcerias baseadas na comunidade que usam materiais impressos, mídia social e através do site Teensource.
- d. ( ) O fomento do Hookup foi realizado por meio de divulgação em centros de saúde baseados em escolas, outras parcerias baseadas na comunidade usando materiais impressos, mídia social e através do site Teensource.
- e. ( ) A promoção do Hookup foi realizada por meio de divulgação em escolas, na comunidade usando materiais impressos, mídia social e através do site Teensource.

**Questão 21** - The expression "we distributed branded youth-selected collateral" (line 70) can be translated as:

- a. ( ) foram distribuídos materiais aos jovens selecionados colateralmente.
- b. ( ) foram distribuídos materiais colaterais escolhidos por jovens.
- c. ( ) distribuímos marcas novas aos jovens selecionados.
- d. ( ) distribuímos materiais selecionados pelos jovens.
- e. ( ) distribuímos materiais de marca selecionados pelos jovens.

**Questão 22** - The word **such** (line 35) refers to:

- a. ( ) the previous line.
- b. ( ) the previous paragraph.
- c. ( ) information.
- d. ( ) randomized control trials.
- e. ( ) database.

**Questão 23** - The word **randomized** (line 21) can be replaced by all these words, **except**:

- a. ( ) accidental.
- b. ( ) incidental.
- c. ( ) aimless.
- d. ( ) controlled.
- e. ( ) unplanned.

**Questão 24** - The **Teensource**, in the last paragraph

- a. ( ) is a website that focus on the youths health in general.
- b. ( ) is a statewide sexual health text messaging service.
- c. ( ) connects users with relevant and accurate sexual and reproductive health information.
- d. ( ) serves as a convenient, confidential resource for accessing local clinics.
- e. ( ) is a website that focus on youngsters sexual health.

## LÍNGUA ESTRANGEIRA – LÍNGUA ESPANHOLA

**Instrucciones:** Las cuestiones de 17 a 20 están relacionadas al **Texto 01**.

### TEXTO 01 - La importancia de la tecnología en la vida diaria

01	El avance de la tecnología es algo de lo que hay	22	incluso los _____. Los ordenadores ayudan a
02	que enorgullecerse porque los beneficios son	23	agilizar los procesos para que las actividades
03	enormes. La tecnología ha impactado en todos los	24	cotidianas sean más cómodas. Independientemente
04	aspectos de nuestra vida y es inevitable en nuestros	25	del lugar en el que vivan las personas, es muy
05	quehaceres diarios. Ahora mismo, no podemos	26	probable que los ordenadores desempeñen un papel
06	imaginar cómo podemos _____ de la tecnología.	27	importante en muchas de sus tareas diarias. Desde la
07	La pandemia del coronavirus ha demostrado que	28	educación hasta la _____ o los negocios, la
08	nuestras vidas dependen de la tecnología. Esto	29	tecnología informática ha ayudado a aumentar la
09	demuestra que es vital para nuestra existencia. Es	30	productividad y la eficiencia en casi todos los sectores.
10	asombroso que con sólo entrar en tu cuenta de las	31	Los ordenadores se encuentran en la mayoría de las
11	redes sociales puedas ver el mundo.	32	instituciones educativas, desde las universidades
12	La tecnología nos ha proporcionado todo lo que	33	hasta los centros de educación infantil. Los que viven
13	necesitamos en el entorno contemporáneo. Su	34	en lugares remotos pueden ahora acceder a
14	avance, como el Internet de las cosas, hará que	35	contenidos y cursos para estudiar desde el extranjero.
15	nuestra vida sea más agradable. Hay _____	36	Los estudiantes pueden utilizar los ordenadores para
16	tecnologías que están tomando forma, y pronto nos	37	investigar y acceder rápidamente a la información
17	daremos cuenta de una gran transformación en todos	38	para sus proyectos. Las escuelas ya no se limitan a la
18	los sectores.	39	información que se encuentra en los libros de sus
19	La tecnología informática desempeña un papel	40	estanterías.
20	importante en casi todos los sectores de la vida	41	Numerosas aportaciones científicas y tecnológicas
21	cotidiana, como la educación, la salud, las compras e	42	nos han ayudado a ahorrar tiempo y dinero.

Fonte: <https://trenmadridalicante.es/tecnologia/cual-es-la-importancia-de-la-tecnologia-en-la-vida-diaria/> Acceso em: 04 out. 2022.

**Questão 17** - Elija y marque la secuencia de palabras adecuadas para llenar las lagunas del texto:

- a. ( ) prescindir – numerosas – hogares – sanidad
- b. ( ) disfrutar – dadas – domicilios – vigor
- c. ( ) anteponerse – escasas – céspedes – tarea
- d. ( ) privarse – parcas – techos – costumbre
- e. ( ) insertarse – abundantes – inmuebles – normalidad

**Questão 18** - Marque la alternativa con todos los vocablos correctamente acentuados:

- a. ( ) sabrá – evolución – continúa.
- b. ( ) duración – teléfono – día.
- c. ( ) benéfico – rápidamente – estantería.
- d. ( ) pandemia – contemporáneo – diária.
- e. ( ) estúdio – investigación – existencia.

**Questão 19** - De las aseercciones que siguen, una de ésas **no** tiene veracidad:

- a. ( ) Las escuelas en todos sus niveles, están munidas, con algunas excepciones, de ordenadores disponibles a sus estudiantes para accesar informaciones imprescindibles a sus investigaciones.
- b. ( ) La presencia de la tecnología no permite que la información provenga solamente de libros dispuestos en estanterías.
- c. ( ) La tecnología informática, aunque tenga utilidad en la adquisición de todo género de conocimientos, poco ha contribuido a la productividad de sectores de las actividades humanas.
- d. ( ) Nuestra existencia se ha vuelto más amena y placentera con el empleo racional de la tecnología.
- e. ( ) El avance de la tecnología, a través de las redes sociales, nos pone el mundo delante de nuestros ojos.

**Questão 20** - Señale la única alternativa que **no** tiene referencia en el texto:

- a. ( ) Es imposible prescindir de la tecnología en los quehaceres cotidianos.
- b. ( ) Hay que nutrir sana vanagloria hacia el desarrollo tecnológico de nuestros días.
- c. ( ) La tecnología informática ha sido relevante en muchas situaciones de la vida, incluso en los hogares.
- d. ( ) Pese a que dependamos de la tecnología, para ejecutar desde las más simples hasta las más complejas tareas, no ha tenido importante papel la tecnología en el escenario pandémico.
- e. ( ) De entre incontables beneficios de naturaleza científica que nos ha aportado el avance tecnológico, el ahorro de tiempo y de dispendio hace parte del rol.

**Instrucciones:** Las cuestiones de 21 a 23 están relacionadas al **Texto 02**.

<b>TEXTO 02</b>	
01	Por muy inteligentes que sean, los robots de
02	hoy en día se mueven como patos mareados. Y
03	es que, aunque parezca mentira, la motricidad es
04	una de las funciones más difíciles de imitar. Los
05	creadores de máquinas inteligentes tienen que
06	anar conocimientos de biología, de física, de
07	medicina y de ingeniería para fabricar artilugios
08	que anden, naden, o que se arrastren de un modo
09	similar a los humanos. El reto no es conseguir que
10	un robot sea capaz de desplazarse hacia una
11	determinada dirección, sino que su movimiento
12	satisfaga criterios de balanceo, equilibrio, ritmo,
13	agresividad, dureza... o cualquier otra necesidad.
14	Sólo de ese modo un robot mayordomo podrá
15	limpiar la casa correctamente y otro cirujano
16	tendrá el pulso firme a la hora de realizar un corte
17	con el bisturí. Para ser listo, hay que saber
18	moveirse.

Fonte: **Muy Interesante**, septiembre 2001, n. 244.

**Questão 21** - Pasando para el plural el segmento del texto 2 **cualquier otra necesidad** (línea 13), tenemos:

- a. ( ) cualesquiera otras necesidades.
- b. ( ) cualesquier otras necesidades.
- c. ( ) cualquieras otras necesidades.
- d. ( ) cualesquier otras necesidades.
- e. ( ) cualesquieres otras necesidades.

**Questão 22** - Marque la sentencia sin ningún error gramatical:

- a. ( ) Los robots, aunque son inteligentes, se desplazan al igual que patos mareados.
- b. ( ) Un robot es un artilugio con movilidad articulada con antelación.
- c. ( ) Lo difícil para la tecnología será construir robots que simulen todos los movimientos de un cuerpo humano con perfección.
- d. ( ) Lo importante es que un robot se arrastra como un muñeco cualquier.
- e. ( ) El empleo diario de la tecnología se vuelva inevitable para los humanos.

**Questão 23** - La forma verbal está correctamente flexionada en la sentencia:

- a. ( ) Ojalá los robots lograrán la perfección de un ser humano en las próximas décadas.
- b. ( ) No podemos dudar de que la tecnología va a continuar su desarrollo en este siglo.
- c. ( ) Esperamos que, en futuro cercano, la humanidad podrá disfrutar de otros beneficios de la tecnología.
- d. ( ) No es creíble que los científicos se rehusan a brindar el Planeta con los frutos de sus investigaciones.
- e. ( ) Es imprescindible que la tecnología extienda los horizontes de sus conquistas y logros en beneficio de la población mundial.

**Questão 24** - De acuerdo con la lectura del texto 1 y texto 2, es posible decir que:

- a. ( ) La ciencia y la tecnología lograrán producir robots con mayor perfección que los que existen hoy día.
- b. ( ) Los robots fabricados hoy día lograron la cumbre de la perfección científica.
- c. ( ) Muy pocas tecnologías podrán desarrollarse en el futuro debido a la saturación del entorno.
- d. ( ) Hay que reducir la utilización de los medios tecnológicos para que éstos no favorezcan la pereza mental de los estudiantes.
- e. ( ) Poco a poco se está disminuyendo la capacidad creativa de los estudiantes debido al empleo demasiado de los ordenadores.

## HISTÓRIA

**Questão 25** - A Proclamação da Independência política do Brasil que, em 2022, completa 200 anos, teve como fatos importantes, que influenciaram, diretamente, este processo,

- a. ( ) a criação das Assembleias e das Constituições Provinciais.
- b. ( ) a vinda da Família Real para o Brasil e a abertura dos portos às nações amigas, em 1808.
- c. ( ) a Revolução Francesa e a Independência dos Estados Unidos da América.
- d. ( ) os movimentos de contestação armada, como a Revolução Farroupilha e a Sabinada.
- e. ( ) a consolidação do pacto colonial e do exclusivo colonial.

**Questão 26** - Atualmente, no Brasil, o voto e o alistamento eleitoral são obrigatórios para as pessoas alfabetizadas com idade entre 18 e 70 anos; facultativo, para os analfabetos, os maiores de 16 e menores de 18 anos e, os maiores de 70 anos, conforme o artigo 14, § 1º, da Constituição Federal de 1988. Porém, nem sempre o texto constitucional foi esse. A primeira Constituição brasileira, de 1824, restringia a participação política da maioria da população, uma vez que

- a. ( ) o regime de governo estabelecido foi a República democrática.
- b. ( ) convocava eleições para Primeiro Ministro.
- c. ( ) concedia direito de votar e ser votado apenas às camadas da elite portuguesa.
- d. ( ) validava eleições ocorridas em Portugal para vigorar no Brasil.
- e. ( ) conferia direito ao voto somente a homens livres que tivessem uma renda mínima.

**Questão 27** - A contribuição cultural dos povos da Antiguidade Clássica para com as sociedades contemporâneas é amplamente conhecida. Qual das alternativas não faz parte do rol de heranças culturais deixadas como legado por gregos e romanos?

- a. ( ) O Monoteísmo, crença na existência de um único Deus.
- b. ( ) A Filosofia grega, que exerceu expressiva influência no desenvolvimento do pensamento Ocidental.
- c. ( ) O Direito Romano, que inspirou o sistema jurídico de Estados Ocidentais.
- d. ( ) As línguas portuguesa, francesa e espanhola, que se originaram da língua latina.
- e. ( ) O Teatro – a tragédia e a comédia – considerado, então, de grande importância para a educação dos jovens.

**Questão 28** - Em setembro de 2022, após 70 anos de reinado (1952-2022), Elisabeth II, Rainha do Reino Unido, faleceu aos 96 anos. Até então, o reinado mais longo havia sido da Rainha Vitória, que reinou 64 anos (1837-1901), também, no Reino Unido. O período que ficou conhecido como “Era Vitoriana” foi caracterizado pelo apogeu da política industrial e colonialista britânica, bem como pelo Imperialismo, por meio dos quais as potências industriais europeias (Inglaterra, França, Alemanha) submeteram, dominaram e exploraram os continentes asiático e africano.

Caracteriza o Imperialismo nesse período:

- a. ( ) A distribuição equitativa do capital.
- b. ( ) O fomento às pequenas empresas de capital nacional.
- c. ( ) A formação de redes de apoio financeiro aos países mais pobres.
- d. ( ) O surgimento do capital financeiro, resultante da fusão entre capital industrial e bancário.
- e. ( ) A implementação dos Planos Quinquenais.

**Questão 29** - Entre os séculos XIV e XVIII ocorreu a expansão do capitalismo e a construção daquilo que conheceríamos como Modernidade. É associado a esse contexto:

- a. ( ) O catolicismo, que incentivava a produção científica em todos os âmbitos do conhecimento.
- b. ( ) A eclosão de movimentos culturais, artísticos, literários e científicos, que agregava grande maioria da população europeia.
- c. ( ) A formação dos Estados nacionais, o que contribuiu para a centralização do poder político real.
- d. ( ) O fortalecimento das corporações de ofício, responsáveis pela exploração dos artesãos.
- e. ( ) Os cercamentos, política de expansão das áreas produtivas, nas quais os camponeses passariam a usar novas técnicas.

**Questão 30** - “Todos os políticos estão de acordo em que, se os povos vivessem muito à vontade seria impossível de os conter nas regras do seu dever. Seu fundamento é que tendo menos conhecimento que as outras ordens do Estado, muito mais cultivadas ou mais instruídas, se não fossem obrigados sem alguma necessidade, dificilmente se manteriam nas regras que lhes são prescritas pela razão e pelas leis impostas pelo rei.”

**Fonte:** RICHELIEU, Cardeal Duque de. Testamento Político. Disponível em: <https://www.portalabel.org.br/images/pdfs/o-testamento-politico.pdf>. Acesso em: 06 set. 2022

No excerto acima, Cardeal de Richelieu, religioso e influente político francês, defende um determinado sistema político vigente no século XVII – o Absolutismo.

Sobre o Absolutismo é **incorreto** afirmar que

- a. ( ) o poder era centralizado nas mãos do rei.
- b. ( ) os reis eram responsáveis pelas nomeações aos cargos do alto clero.
- c. ( ) a instituição de leis e decisões executivas eram atribuições monárquicas.
- d. ( ) o mercantilismo foi o principal sistema econômico do Absolutismo.
- e. ( ) o poder dos reis não era hereditário.

**Questão 31** - Em 24 de fevereiro de 2022, a Rússia invadiu a Ucrânia, o que desencadeou a maior crise de segurança no continente europeu desde a Guerra Fria. Um dos fatores alegados pelos russos para justificar a invasão é que, desde 2014, a Ucrânia busca aproximação com o Ocidente e sinaliza interesse de se juntar ao Estados-membros da Organização do Tratado do Atlântico Norte – OTAN, o que caracterizaria uma possibilidade de os americanos e das potências europeias de cercar seu território. A OTAN, fundada em 1949, tinha como objetivo:

- a. ( ) conter a expansão da União Soviética sobre países europeus no período pós Segunda Guerra Mundial.
- b. ( ) lutar pelo fim da dominação colonial exercida por países europeus em outros continentes.
- c. ( ) promover a formação de grandes blocos econômicos no mundo contemporâneo.
- d. ( ) propor o fim das fronteiras tarifárias no período entre guerras.
- e. ( ) proceder ao desarmamento dos países envolvidos na Segunda Guerra Mundial.

**Questão 32** - O romancista, dramaturgo e diplomata Graça Aranha foi o encarregado para a abertura da Semana da Arte Moderna, realizada no Teatro Municipal de São Paulo, entre 13 e 18 de fevereiro de 1922. Na oportunidade, ele proferiu o discurso “A emoção estética na arte moderna!”, dizendo que “Para muitos de vós a curiosa e sugestiva exposição que gloriosamente inauguramos hoje, é uma aglomeração de “horrores” (...) Outros “horrores” vos esperam. Daqui a pouco, juntando-se a esta coleção de disparates, uma poesia liberta, uma música extravagante, mas transcendente, virão revoltar aqueles que reagem movidos pelas forças do Passado. Para estes retardatários a arte ainda é o Belo.”

Disponível em: <https://www.spescoladeteatro.org.br/noticia/100-anos-da-semana-de-22-a-emocao-estetica-na-arte-moderna-de-graca-aranha>. Acesso em: 11 set. 2022.

Um dos objetivos da Semana da Arte Moderna de 1922 era:

- a. ( ) promover a produção artística e acadêmica, visto que a produção artística popular era muito intensa.
- b. ( ) consolidar, no Brasil, o formalismo da estética artística e acadêmica, principalmente o parnasianismo.
- c. ( ) apresentar à população brasileira obras de renomados artistas estrangeiros.
- d. ( ) romper com a arte tradicional e mostrar novas tendências estéticas, inspiradas nas vanguardas europeias.
- e. ( ) restringir a arte aos espaços da elite, distanciando-a da população em geral.



## GEOGRAFIA

**Questão 33** - A geopolítica mundial é dinâmica e molda as relações econômicas, sociais, culturais e políticas entre os povos do mundo. Recentemente, um novo fenômeno se apresenta como tendência mundial – a desglobalização que ganhou força com a combinação entre a pandemia, a alta das *commodities* e, mais recentemente, a guerra na Ucrânia. As sanções do Ocidente contra a Rússia e a fuga de capitais da China, por exemplo, mostram que os países têm tentado reduzir as chamadas 'dependências críticas', o que também pode levar à desglobalização.

Assinale a alternativa que apresenta, exclusivamente, características dessa nova reestruturação geopolítica do planeta.

- a. ( ) Ausência ou diminuição de barreiras econômicas e migratórias entre os países, como por exemplo, o Brexit.
- b. ( ) Um mundo sem barreiras comerciais, países interconectados por uma economia justa, eficientes cadeias globais de fornecimento de insumos e redução da pobreza.
- c. ( ) Protecionismo em expansão, interrupções nas cadeias de abastecimento, aumentos generalizados de preços e escassez em setores como o de alimentos e o de energia.
- d. ( ) Empobrecimento coletivo, maior eficiência da produção global e livre comércio em países que têm indústrias essenciais.
- e. ( ) Fuga dos países de origem, das indústrias multinacionais e transnacionais, para países em desenvolvimento.

**Questão 34** - Uma temática que tem sido recorrente/prevalente na pós modernidade é a reestatização de serviços básicos pelo mundo. Considerada necessária e imprescindível para alguns, criminosa para outros, a “desprivatização” de serviços como água, energia, transporte público, serviços funerários, apresenta-se como opção para a otimização do erário público.

A alternativa que apresenta **causas** do processo de reestatização de serviços em nível global/nacional, é:

- a. ( ) O aumento das taxas cobradas, o descumprimento de prazos para a construção de infraestruturas, o gerenciamento não transparente.
- b. ( ) A demanda excessiva de projetos de infraestrutura urbana tem agilizado o processo de mobilidade urbana, o que leva à corrupção fiscal.
- c. ( ) A transparência no processo de pregões eletrônicos para editais públicos e a consequente diminuição da tributação nos estados e municípios.

- d. ( ) A visibilidade gerencial dos serviços, de modo geral, tem sido transparente e, a cobrança pecuniária de taxas e encargos têm diminuído.
- e. ( ) Aumento da participação estatal na gestão de serviços básicos diversos, com a finalidade de atender à demanda pública dos cidadãos.

**Questão 35** - O estudo da população permite descobrir alguns traços/perfis que possibilitam a caracterização do comportamento humano frente aos desafios apresentados pelo espaço imediato das pessoas. Nesse contexto, são encontradas novas configurações familiares, opções ampliadas para a identificação de gênero, novas profissões, entre outros. Entretanto, é a ‘adulterez emergente’ que tem prevalecido no cotidiano dos jovens.

Assinale a alternativa que apresenta, predominantemente, características desse fenômeno populacional.

- a. ( ) Antecipação da autonomia profissional, ascensão profissional prematura e precocidade da conjugalidade.
- b. ( ) Prolongamento da escolarização, adiamento/postergação da conjugalidade, da parentalidade e da inserção no mundo do trabalho.
- c. ( ) Diminuição do período de escolarização, inserção tardia no mercado de trabalho, antecipação da conjugalidade.
- d. ( ) Retardo no amadurecimento do ser humano, especialmente, na fase adulta e geriátrica.
- e. ( ) Carreira profissional estável, independência dos pais e maturidade emocional.

**Questão 36** - A dinâmica da terra passa pela ação de agentes construtores (internos) e modeladores (externos), que alteram e provocam modificações no relevo terrestre. Podemos considerar como agentes endógenos (internos) e exógenos (externos), que agem nesta dinâmica, respectivamente:

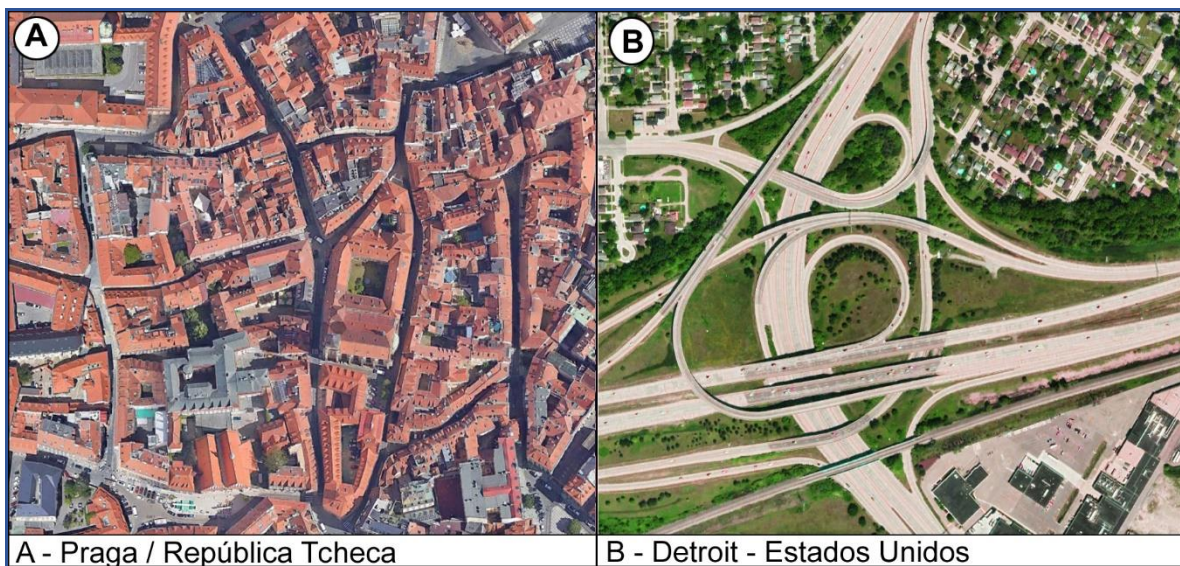
- a. ( ) intemperismo e processos erosivos.
- b. ( ) intemperismo e tectonismo.
- c. ( ) tectonismo e intemperismo.
- d. ( ) ação das águas superficiais e vulcanismo.
- e. ( ) pedogênese e orogênese.

**Questão 37** - A localização das pessoas, por meio da geocodificação, está se tornando necessidade em saúde pública e vários outros serviços, o que remete aos cuidados com o paciente de forma mais pessoal e específica, antes mesmo da sua chegada até o consultório ou hospital. Trata-se da medicina personalizada, que considera as pessoas, não somente pelos seus genes, mas pelo ambiente em seu todo.

A alternativa que apresenta ferramentas para estruturação e visualização de banco de dados geográficos/espaciais que podem auxiliar a saúde pública na tomada de decisões, é:

- a. ( ) Banco de Dados Alfanuméricos e Sistema de Informações Geográficas (SIG).
- b. ( ) Sistema de Coordenadas Geográficas (X/Y/Z) e Base Cartográfica digital atualizada.
- c. ( ) Sistema de Navegação por GPS e Banco de Dados Relacional (relação localização/informação).
- d. ( ) Sistema de Informações em Saúde (SIS) e Banco de Dados Alfanuméricos.
- e. ( ) Todas as alternativas estão corretas.

**Questão 39** - Nas imagens estão recortadas áreas urbanas das cidades de Praga (República Tcheca) e de Detroit (Estados Unidos). Uma, de origem medieval e com ocupação, ordenamento de sua área urbana e sistema viário condicionados à sua origem. Já, a outra, condicionada, principalmente, ao Pós Segunda Guerra e à indústria automobilística.



Fonte: Elab.: LagePlan-URI (2022) – Imagem de satélite Proveniente da Plataforma Gratuita Google Earth com data de 24/03/2021.

A diferença entre as malhas viárias urbanas, que contribuíram para a organização destes espaços urbanizados, mesmo com origem em períodos distintos, pode ser atribuída pela relação entre dois fatores principais, quais sejam:

- a. ( ) concentração de renda e verticalização urbana.
- b. ( ) atividades econômicas e período de ocupação.
- c. ( ) segregação social e baixo poder aquisitivo no pós-guerra.
- d. ( ) nível técnico do período e padrões de circulação.
- e. ( ) topografia do relevo e ordenamento urbano planejado.

**Questão 38** - Por influência da implementação de Políticas Públicas Habitacionais, houve redução de 229,98 hectares em área da cobertura vegetal do perímetro urbano da cidade de Erechim, entre os anos de 2010 e 2015. A expansão das áreas urbanizadas reduziu os fragmentos de vegetação e contribuiu para o aumento da área impermeabilizada, gerando impactos negativos ao ambiente e à qualidade de vida da população local (BRANDALISE *et al.*, 2017). Muito comum nas cidades, a prática da remoção da vegetação para urbanização e para implantação de suas infraestruturas, gerando o aumento da impermeabilização dos solos, no caso de ocorrência de chuvas em altas taxas de precipitação em curto período de tempo, podem causar:

- a. ( ) acúmulo de resíduos sólidos e aumento de taxas de infiltração.
- b. ( ) aumento médio das temperaturas nas cidades e diminuição de escoamento superficial.
- c. ( ) redução da disponibilidade de água para consumo humano e aumento de infiltração no solo.
- d. ( ) inversão térmica e aumento de escoamento superficial.
- e. ( ) aumento de processos de escoamento superficial e diminuição da infiltração das águas.



Questão 40 -



Fonte: Elab.: LagePlan-URI (2022) – Imagem de satélite Proveniente da Plataforma Gratuita Google Earth com data de 24/03/2021.

Com base na Carta Imagem acima (representação), de parte da cidade de Veneza (Itália), e considerando as seguintes informações: i) a distância entre o ponto A e B é de 320 metros; ii) a Escala Numérica considerada é de 1:1.600; iii) as Coordenadas Geográficas centrais do local são de 45°25'36.80" Norte e 12°21'38.05" Leste.

Avalie as afirmações a seguir:

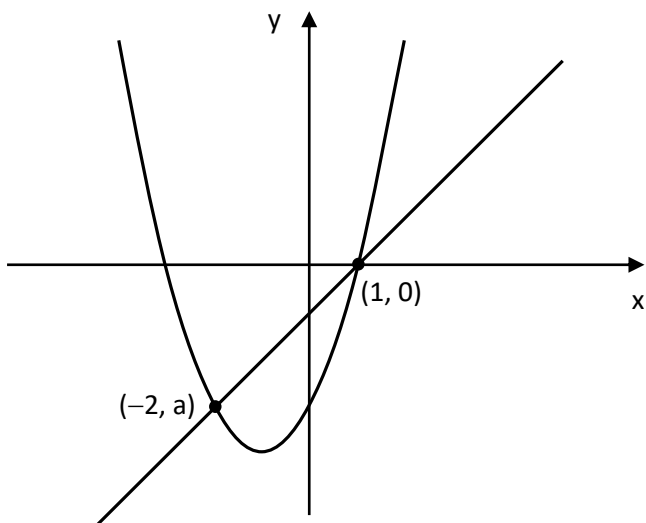
- I. A distância Gráfica (d) é de 0,20 metros, estando a cidade de Veneza localizada em latitude superior à Latitude do Trópico de Câncer.
- II. A distância Gráfica (d) é de 20 centímetros, estando a cidade de Veneza localizada na Zona Climática Temperada Norte.
- III. A distância Gráfica (d) é de 0,20 metros e Veneza está situada no hemisfério Setentrional ou Boreal.
- IV. A distância Gráfica (d) é de 0,15 metros, estando Veneza no Hemisfério Meridional devido à sua Longitude.
- V. A Distância Gráfica (d) é de 0,15 centímetros, estando Veneza a altas altitudes (m) dado situar-se em 45°25'36.80" de Latitude Norte.

Dentre as alternativas abaixo, qual a **correta**?

- a. ( ) I, III e V.
- b. ( ) I, II e IV.
- c. ( ) III e V.
- d. ( ) II, III e IV.
- e. ( ) I, II e III.

**MATEMÁTICA**

**Questão 41** - A figura abaixo apresenta os gráficos da reta  $r$  e da função  $f(x) = x^2 + 2x - 3$ .



A partir das informações apresentadas, pode-se afirmar que a equação da reta é:

- a. ( )  $x - y - 5 = 0$
- b. ( )  $x - y - 9 = 0$
- c. ( )  $x + y + 5 = 0$
- d. ( )  $x - y - 1 = 0$
- e. ( )  $x + y + 1 = 0$

**Questão 42** - Em relação às afirmativas:

- I. Se  $a > 0$  e  $n < 0$ , então  $a^n < 0$ .
- II. A imagem da função trigonométrica  $g(x) = 1 - 3\cos(x)$  é  $[-2, 4]$ .
- III. Sendo  $\cos(x) = -\frac{\sqrt{3}}{2}$ , com  $\frac{\pi}{2} < x < \pi$ , pode-se afirmar que  $\text{tg}(x) = -\frac{3}{4}$ .
- IV. Ao construir os gráficos da função  $f(x) = x^2 + 4x + 10$  e da bissetriz dos quadrantes ímpares, verifica-se que os gráficos não se interceptam.

Pode-se afirmar que a alternativa **correta** é:

- a. ( ) apenas a II.
- b. ( ) II e IV.
- c. ( ) I, II e IV.
- d. ( ) I e II.
- e. ( ) I, II, III e IV.

**Questão 43** -

Dada a matriz  $A = \begin{bmatrix} a & c \\ b & d \end{bmatrix}$  sendo:

$$a = \log_{\sqrt[3]{2}}(32)$$

$$b = 10^{4\log(2)}$$

$$c = 2^{\log_3 \sqrt{81}}$$

$$d = \log_{0,5} \left( \frac{1}{8} \right)$$

A matriz  $B$ , quadrada de ordem 2, tal que o produto  $AB$  seja igual à matriz identidade de ordem 2, é:

a. ( )  $B = \begin{bmatrix} -\frac{3}{19} & \frac{4}{19} \\ \frac{16}{19} & -\frac{15}{19} \end{bmatrix}$

b. ( )  $B = \begin{bmatrix} -3 & 4 \\ 16 & -15 \end{bmatrix}$

c. ( )  $B = \begin{bmatrix} \frac{3}{19} & -\frac{4}{19} \\ -\frac{16}{19} & \frac{15}{19} \end{bmatrix}$

d. ( )  $B = \begin{bmatrix} -\frac{3}{109} & \frac{4}{109} \\ \frac{16}{109} & -\frac{15}{109} \end{bmatrix}$

e. ( )  $B = \begin{bmatrix} 3 & -4 \\ -16 & 15 \end{bmatrix}$

**Questão 44** - A equação  $x^3 + x^2 - 4x + 6 = 0$  admite uma raiz real e duas raízes complexas. O produto das duas raízes complexas, é:

- a. ( ) 0
- b. ( ) 1
- c. ( ) 2
- d. ( ) 5
- e. ( ) -1

**Questão 45** - No lançamento de dois dados, não viciados, de seis faces numeradas de 1 a 6, qual a probabilidade de que sejam sorteados dois números, sendo um o dobro do outro, e que a soma seja ímpar?

- a. ( )  $\frac{1}{36}$
- b. ( )  $\frac{1}{18}$
- c. ( )  $\frac{1}{12}$
- d. ( )  $\frac{2}{3}$
- e. ( )  $\frac{1}{9}$

**Questão 46** - Sabendo que numa bobina têm 500 voltas completas de um papel de 0,1 cm de espessura e, que o papel está enrolado num cilindro de raio 10 cm, calcule o comprimento total do papel.

Considere  $\pi = 3,14$ .

- a. ( ) 1.100,57 m
- b. ( ) 1.230,25 m
- c. ( ) 1.200,57 m
- d. ( ) 55.107,00 m
- e. ( ) 55.028,50 m

**Questão 47** - Um grupo de universitários organizou uma viagem de estudos, sendo que cada um deveria pagar R\$ 208,00 para quitar as despesas com o transporte. Entretanto, 4 estudantes deixaram o curso antes da arrecadação e as despesas com o transporte permaneceram as mesmas. Então, cada um dos restantes teria que pagar R\$32,00 a mais. No entanto, o coordenador do curso, decidiu colaborar com R\$520,00 para ajudar. Quanto pagou cada universitário?

- a. ( ) R\$ 188,00
- b. ( ) R\$ 220,00
- c. ( ) R\$ 225,33
- d. ( ) R\$ 228,00
- e. ( ) R\$ 240,00

**Questão 48** - Um fabricante de vasos cerâmicos produz três tipos de vasos. Um deles tem a forma de um cone reto de altura  $x$  e raio da base  $r$ ; o outro, no formato de uma semi-esfera de raio  $r$ ; e o terceiro, no formato de um cilindro reto, de base circular, de raio  $r/2$  e altura  $h$ . Sabendo que os três vasos têm a mesma capacidade, pode-se afirmar que a razão  $x/h$  é igual a:

- a. ( )  $\frac{1}{2}$
- b. ( )  $\frac{3}{2}$
- c. ( )  $\frac{2}{3}$
- d. ( )  $\frac{3}{4}$
- e. ( )  $\frac{4}{3}$

**Questão 49** - Uma estrada de ferro tem um trecho reto e plano de 20 km. No mesmo instante em que um trem entra na linha reta da ferrovia, com velocidade constante de 36 km/h ( $A \leftarrow B$ ), um avião militar a jato hipersônico, experimental, em sentido contrário ao trem ( $A \rightarrow B$ ), em voo baixo, se alinha no mesmo trecho reto da ferrovia, na outra extremidade da reta, a uma altitude de 100 m, com velocidade inicial de 324 km/h e aceleração constante de  $20 \text{ m/s}^2$ .

Assinale a afirmativa **incorreta**:

- a. ( ) em 40 segundos o avião ultrapassa a linha vertical frontal imaginária que interliga o trem e o avião.
- b. ( ) enquanto o trem percorre 0,4 km, o avião avança 19,6 km.
- c. ( ) o avião atinge a velocidade de, aproximadamente, 3200 km/h no instante da ultrapassagem.
- d. ( ) o avião atinge a velocidade de, aproximadamente, 1120 km/h no instante da ultrapassagem.
- e. ( ) a parte da Física que estuda esses movimentos é a Cinemática.

**Questão 50** - Uma bolsa de água quente, utilizada para tratamento de lesões musculares, tem capacidade de 2 litros de água. A temperatura da água no início do processo é de  $70^\circ\text{C}$  e, uma hora depois, a temperatura está a  $45^\circ\text{C}$ . Considerando que apenas 30% dessa energia passa para a região do corpo em tratamento, qual a quantidade de calor perdido para o ambiente pelo sistema ao longo deste período? O calor específico da água é de  $1 \text{ cal/g}\cdot^\circ\text{C}$ .

- a. ( ) 15 kcal
- b. ( ) 150 kcal
- c. ( ) 35 kcal
- d. ( ) 350 kcal
- e. ( ) Nenhuma das alternativas.

**Questão 51** - Rampas de acessibilidade, tanto em calçadas e prédios públicos, quanto particulares, facilitam a autonomia de cadeirantes. Segundo as normas, uma rampa, em obras novas, pode ter no máximo 8,33 % de inclinação ou  $4,8^\circ$ . Em obras antigas, na impossibilidade de cumprir o padrão, aceita-se até 12,5% ou  $7,1^\circ$ . Pedro é um senhor de 60 anos, com 80 kg de massa, que se desloca em sua cadeira de rodas de 20 kg de massa. Em certa ocasião, deparou-se com uma rampa que, visualmente, considerou muito inclinada. De fato, era, pois estava escrito em uma placa: Inclinação:  $15^\circ$ ; elevação: 1 m. Considere: seno de  $15^\circ = 0,259$ , cosseno de  $15^\circ = 0,966$ ,  $g = 10 \text{ m/s}^2$  e que exista uma força de atrito total de 21N entre as partes da cadeira e dos pneus com o piso.

Considere as seguintes afirmações:

- I. Se um amigo empurrasse Pedro rampa acima, precisaria aplicar uma força de 280 N.
- II. Se um amigo empurrasse Pedro rampa acima, precisaria aplicar uma força de 987 N.
- III. Se um amigo empurrasse Pedro rampa acima, precisaria aplicar uma força de 1021 N.
- IV. Independente da inclinação da rampa em questão, se ela fosse de  $4,8^\circ$ ,  $7,1^\circ$  ou os  $15^\circ$ , citados no enunciado, o acréscimo de energia potencial gravitacional ao chegar no topo da rampa seria o mesmo.
- V. A distância percorrida pela cadeira, subindo a rampa, é de aproximadamente 3,9 m.

Está **correta** a alternativa:

- a. ( ) I, IV e V.
- b. ( ) II, IV e V.
- c. ( ) III, IV e V.
- d. ( ) I e V.
- e. ( ) II e V.

**Questão 52** - O balonismo é um esporte aéreo praticado com balões de ar quente. O primeiro teste com um balão aconteceu na França, em 1763, com os irmãos Etienne e Joseph Montgofier. Um balão de ar quente possui volume interno (do envelope) de  $3500 \text{ m}^3$ , quando totalmente inflado. A massa total do balão, incluindo envelope, cesto, cordas e demais equipamentos é de  $450 \text{ kg}$ . Desconsidere o volume de todas as partes sólidas do sistema que compõe o balão, bem como dos passageiros. Quando de sua decolagem, uma ventoinha o infla com ar ambiente. Na sequência, com o acionamento do maçarico, seu ar interno é aquecido a, em média,  $87^\circ\text{C}$ , com a densidade do ar atingindo o valor de  $0,98 \text{ kg/m}^3$  e o balão, devidamente ancorado, atinge a verticalidade. A densidade do ar externo, à temperatura de  $25^\circ$ , é de aproximadamente  $1,18 \text{ kg/m}^3$ , ao nível do mar. Considere  $g = 10,0 \text{ m/s}^2$ .



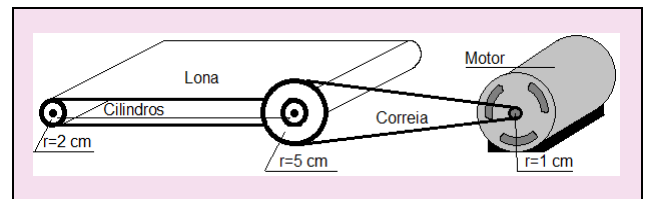
Para as condições apresentadas, analise as seguintes afirmações:

- I. A tensão na corda de ancoragem será praticamente nula, se, ao cesto subirem três pessoas, totalizando massa de  $250 \text{ kg}$ .
- II. A força de empuxo, sobre o balão, é igual ao peso do ar deslocado pelo mesmo e tudo o que nele esteja.
- III. A força de empuxo será de  $41300 \text{ N}$ .
- IV. A força de empuxo será de  $7000 \text{ N}$ .
- V. Para que apareça uma tensão na corda de ancoragem, orientada para cima, considerando, no cesto, as três pessoas citadas na afirmação I, será necessário aumentar a temperatura do ar interno do balão.

Está **correta** a alternativa:

- a. ( ) I, II, IV e V.
- b. ( ) I, II, III e V.
- c. ( ) I, III.
- d. ( ) I, II e III.
- e. ( ) I, II e IV.

**Questão 53** - A esteira ergométrica é um dispositivo eletromecânico que possibilita a simulação de caminhadas e corridas, além de ser utilizada por cardiologistas para diagnosticar doenças cardíacas e pulmonares. Basicamente, ela consiste em uma central de comando que controla a velocidade de uma lona que se desloca para trás, fazendo com que o usuário/paciente equipare a velocidade caminhando ou correndo para frente. A esteira é formada por uma lona esticada que envolve dois cilindros idênticos de raio  $2 \text{ cm}$ . Um dos cilindros tem, em sua extremidade, uma polia com  $5 \text{ cm}$  de raio, que por sua vez está acoplada, por meio de uma correia, a uma polia fixada no eixo de um motor, com raio de  $1 \text{ cm}$ .



Considerando uma velocidade linear da lona de  $1 \text{ m/s}$ , assinale a afirmativa **incorreta**:

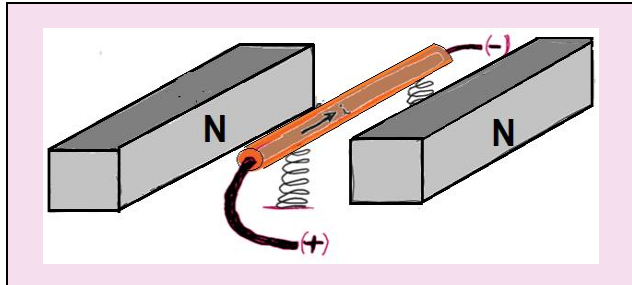
- a. ( ) A velocidade angular dos cilindros e da polia maior é de  $50 \text{ rad/s}$ .
- b. ( ) A velocidade angular da polia menor (do motor) é de  $250 \text{ rad/s}$ .
- c. ( ) A velocidade linear nas superfícies das polias é a mesma.
- d. ( ) A velocidade linear na superfície da polia maior é de  $2,5 \text{ m/s}$ .
- e. ( ) A velocidade linear na superfície da polia menor é de  $5,0 \text{ m/s}$ .

**Questão 54** - A medicina moderna dispõe de recursos tecnológicos altamente eficazes e pouco invasivos para o tratamento das mais variadas doenças. Como ferramentas de diagnóstico e terapia, as radiações se destacam nesse contexto.

Analise as afirmações abaixo e assinale a alternativa **correta**:

- a. ( ) Todos os tipos de radiações ionizantes são consideradas radiações nucleares.
- b. ( ) Os raios X têm origem no núcleo de átomos quando estes são atingidos por elétrons.
- c. ( ) A radiação Gama, por ser onda eletromagnética, é produzida nas camadas mais internas da eletrosfera.
- d. ( ) A radiação alfa, apesar de ser constituída por partículas, é considerada radiação ionizante.
- e. ( ) Nenhuma das alternativas.

**Questão 55** - Um condutor de eletricidade com 20 cm de comprimento está situado entre dois ímãs e por ele passa uma corrente de 8A. Este condutor está suspenso por duas molas com constante elástica 90 N/m e comprimento 10 cm. A intensidade do campo magnético entre os ímãs é de 5 T. Ao ligar a corrente elétrica, surge uma força magnética sobre o condutor e a mola sofre deformação.



Determine o valor dessa deformação, sua direção e sentido. Despreze a ação da gravidade no sistema.

- a. ( ) 0,03 m, vertical para cima.
- b. ( ) 0,12 m, vertical para baixo.
- c. ( ) 0,70 m, vertical para cima.
- d. ( ) 0,05 m, vertical para baixo.
- e. ( ) 0,04 m, vertical para baixo.

**Questão 56** - Pequenas lâmpadas incandescentes ainda são muito utilizadas na sinalização de painéis e enfeites de natal. Para que possamos associar em série, 2 lâmpadas de potência nominal de 0,5 W cada uma e tensão de funcionamento de 3 V, alimentando o circuito com uma fonte de corrente contínua, cuja tensão é 12 V, qual a melhor opção?

- a. ( ) Associar em série, às lâmpadas, um resistor de 35 Ω.
- b. ( ) Associar um capacitor de 100 μF ,em série, às lâmpadas.
- c. ( ) Associar um diodo em série.
- d. ( ) Associar um resistor de 25 Ω em paralelo às lâmpadas.
- e. ( ) Nenhuma das alternativas.

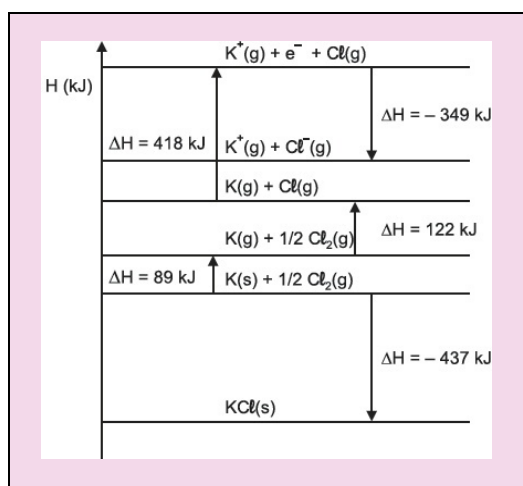
## QUÍMICA

**Tabela Periódica**

		GRUPO																							
		1	2	3	4	5	6	7	8	9	10	11	12	13	14	15	16	17	18						
PERÍODO	1	1 <b>H</b> hidrogênio 1,008																	2 <b>He</b> hélio 4,0026						
	2	3 <b>Li</b> lítio 6,94	4 <b>Be</b> berílio 9,0122																	5 <b>B</b> boro 10,81	6 <b>C</b> carbono 12,011	7 <b>N</b> nitrogênio 14,007	8 <b>O</b> oxigênio 15,999	9 <b>F</b> flúor 18,998	10 <b>Ne</b> neônio 20,180
	3	11 <b>Na</b> sódio 22,990	12 <b>Mg</b> magnésio 24,305																	13 <b>Al</b> alumínio 26,982	14 <b>Si</b> silício 28,085	15 <b>P</b> fósforo 30,974	16 <b>S</b> enxofre 32,06	17 <b>Cl</b> cloro 35,45	18 <b>Ar</b> argônio 39,948
	4	19 <b>K</b> potássio 39,098	20 <b>Ca</b> cálcio 40,078(4)	21 <b>Sc</b> escândio 44,956	22 <b>Ti</b> titânio 47,867	23 <b>V</b> vanádio 50,942	24 <b>Cr</b> cromio 51,996	25 <b>Mn</b> manganês 54,938	26 <b>Fe</b> ferro 55,845(2)	27 <b>Co</b> cobalto 58,933	28 <b>Ni</b> níquel 58,693	29 <b>Cu</b> cobre 63,546(3)	30 <b>Zn</b> zinc 65,38(2)	31 <b>Ga</b> gálio 69,723	32 <b>Ge</b> germânio 72,630(8)	33 <b>As</b> arsênio 74,922	34 <b>Se</b> selênio 78,97(18)	35 <b>Br</b> bromo 79,904	36 <b>Kr</b> criptônio 83,798(2)						
	5	37 <b>Rb</b> rubídio 85,468	38 <b>Sr</b> estrôncio 87,62	39 <b>Y</b> ítrio 88,906	40 <b>Zr</b> zircônio 91,224(2)	41 <b>Nb</b> nióbio 92,906	42 <b>Mo</b> molibdênio 95,95	43 <b>Tc</b> tecnécio [98]	44 <b>Ru</b> rutênio 101,07(2)	45 <b>Rh</b> ródio 102,91	46 <b>Pd</b> paládio 106,42	47 <b>Ag</b> prata 107,87	48 <b>Cd</b> cádmio 112,41	49 <b>In</b> índio 114,82	50 <b>Sn</b> estanho 118,71	51 <b>Sb</b> antimônio 121,76	52 <b>Te</b> telúrio 127,60(3)	53 <b>I</b> iodo 126,90	54 <b>Xe</b> xenônio 131,29						
	6	55 <b>Cs</b> césio 132,91	56 <b>Ba</b> bário 137,33	57-71 lanatânios	72 <b>Hf</b> hafnio 178,49(2)	73 <b>Ta</b> tântalo 180,95	74 <b>W</b> tungstênio 183,84	75 <b>Re</b> rênio 186,21	76 <b>Os</b> ósio 190,23(3)	77 <b>Ir</b> irídio 192,22	78 <b>Pt</b> platina 195,08	79 <b>Au</b> ouro 196,97	80 <b>Hg</b> mercúrio 200,59	81 <b>Tl</b> tálio 204,38	82 <b>Pb</b> chumbo 207,2	83 <b>Bi</b> bismuto 208,98	84 <b>Po</b> polônio [209]	85 <b>At</b> astato [210]	86 <b>Rn</b> radônio [222]						
	7	87 <b>Fr</b> frâncio [223]	88 <b>Ra</b> rádio [226]	89-103 actínios	104 <b>Rf</b> rutherfordio [261]	105 <b>Db</b> dúbnio [268]	106 <b>Sg</b> seabórgio [269]	107 <b>Bh</b> bóhrio [270]	108 <b>Hs</b> hássio [269]	109 <b>Mt</b> meitnério [278]	110 <b>Ds</b> darmstádio [281]	111 <b>Rg</b> roentgênio [281]	112 <b>Cn</b> copernício [285]	113 <b>Nh</b> nihônio [286]	114 <b>Fl</b> fleróvio [289]	115 <b>Mc</b> moscóvio [288]	116 <b>Lv</b> livermório [293]	117 <b>Ts</b> tenessino [294]	118 <b>Og</b> oganessônio [294]						
		57 <b>La</b> lantânio 138,91	58 <b>Ce</b> cério 140,12	59 <b>Pr</b> praseodímio 140,91	60 <b>Nd</b> neodímio 144,24	61 <b>Pm</b> promécio [145]	62 <b>Sm</b> samário 150,36(2)	63 <b>Eu</b> europólio 151,96	64 <b>Gd</b> gadolínio 157,25(3)	65 <b>Tb</b> térbio 158,93	66 <b>Dy</b> disprósio 162,50	67 <b>Ho</b> hólmio 164,93	68 <b>Er</b> érbio 167,26	69 <b>Tm</b> itérbio 168,93	70 <b>Yb</b> itêrbio 173,05	71 <b>Lu</b> lutécio 174,97									
		89 <b>Ac</b> actínio [227]	90 <b>Th</b> tório 232,04	91 <b>Pa</b> protactínio 231,04	92 <b>U</b> urânio 238,03	93 <b>Np</b> netúnio [237]	94 <b>Pu</b> plutônio [244]	95 <b>Am</b> amerício [243]	96 <b>Cm</b> cúrio [247]	97 <b>Bk</b> berquélio [247]	98 <b>Cf</b> califórnio [251]	99 <b>Es</b> einstênio [252]	100 <b>Fm</b> fêrmio [257]	101 <b>Md</b> mendelévio [258]	102 <b>No</b> nobélio [259]	103 <b>Lr</b> laurêncio [262]									

**Questão 57** - A entalpia de rede de um sólido não pode ser medida diretamente. Entretanto, podemos obtê-la por outro caminho que combina outras medidas. Este caminho aproveita-se da primeira lei da termodinâmica e, em particular, do fato de que a entalpia é uma função de estado. O procedimento usa o ciclo de Born-Haber, um caminho fechado de passos, um dos quais é a formação de uma rede sólida a partir de íons gasosos.

Com base no ciclo de Born-Haber, a seguir, calcule a entalpia de rede do cloreto de potássio.



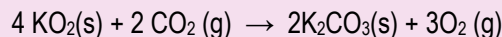
- a. ( ) - 836 kJ
- b. ( ) + 178 kJ
- c. ( ) - 540 kJ
- d. ( ) - 177 kJ
- e. ( ) + 717 kJ

**Questão 58** - Suponha que foram colocados 31,2g de  $\text{PCl}_5$  em um recipiente de 500 mL, até a amostra atingir o equilíbrio com seus produtos de decomposição: tricloreto de fósforo e cloro a  $250^\circ\text{C}$ , quando  $k = 78,3$ . Todas as três substâncias são gasosas nesta temperatura.

Qual a porcentagem de decomposição do  $\text{PCl}_5$ ?

- a. ( ) 78,6%
- b. ( ) 96,5%
- c. ( ) 37,8%
- d. ( ) 87,3%
- e. ( ) 22,7%

**Questão 59** - O gás carbônico, gerado pelo pessoal na atmosfera artificial de submarinos e espaçonaves, deve ser removido do ar e o oxigênio recuperado. Grupos de desenhistas de submarinos investigam o uso de superóxido,  $\text{KO}_2$ , como um purificador de ar, porque este composto reage com gás carbônico e libera oxigênio, segundo a equação:



Calcule a massa de  $\text{KO}_2$  necessária para reagir com 50 L de gás carbônico a  $25^\circ\text{C}$  e 1,0 atm e assinale a alternativa correta.

- a. ( )  $2,9 \times 10^2$  g
- b. ( )  $0,9 \times 10^2$  g
- c. ( )  $4,9 \times 10^2$  g
- d. ( )  $1,8 \times 10^2$  g
- e. ( )  $5,8 \times 10^2$  g

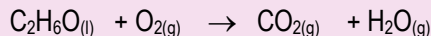
**Questão 60** - Considerando a polaridade, o momento de dipolo e a geometria dos compostos amônia ( $\text{NH}_3$ ) e tri-hidreto de boro ( $\text{BH}_3$ ), marque a alternativa correta.

- a. ( ) Tanto o  $\text{NH}_3$  quanto o  $\text{BH}_3$  são apolares, uma vez que os vetores referentes ao momento de dipolo se anulam em ambos os compostos, já que os dois possuem geometria trigonal plana.
- b. ( ) Tanto o  $\text{NH}_3$  quanto o  $\text{BH}_3$  são polares e os vetores referentes ao momento de dipolo não se anulam em ambos os compostos, já que os dois possuem geometria piramidal.
- c. ( ) O  $\text{NH}_3$  é uma molécula polar e o  $\text{BH}_3$  é uma molécula apolar. No  $\text{BH}_3$ , os momentos de dipolo se anulam e a geometria é trigonal plana. No  $\text{NH}_3$ , os momentos de dipolo não se anulam e a geometria é piramidal.
- d. ( ) O  $\text{NH}_3$  é uma molécula apolar e o  $\text{BH}_3$  é uma molécula polar. No  $\text{BH}_3$ , os momentos de dipolo não se anulam e a geometria é piramidal. No  $\text{NH}_3$ , os momentos de dipolo se anulam e a geometria é trigonal plana.
- e. ( ) O  $\text{NH}_3$  é uma molécula polar e o  $\text{BH}_3$  é uma molécula apolar. No  $\text{BH}_3$ , os momentos de dipolo se anulam e a geometria é trigonal plana. No  $\text{NH}_3$ , os momentos de dipolo não se anulam e a geometria é angular.

**Questão 61** - Alguns combustíveis automotivos disponíveis no Brasil são a gasolina e o etanol hidratado (95,5%, v/v), os quais, durante suas combustões completas, geram, como produtos, gás carbônico e água.

De acordo com a reação de combustão do etanol, determine o volume de ar atmosférico necessário para a combustão total de 100 mL de etanol hidratado.

Dados: Composição do ar atmosférico: 21% de O<sub>2</sub>, 78% de N<sub>2</sub> e 1% de impurezas; Densidade do etanol anidro: 789 kg/m<sup>3</sup>.



Assinale a alternativa **correta**:

- a. ( ) 524 Litros.
- b. ( ) 549 Litros.
- c. ( ) 110 Litros.
- d. ( ) 115 Litros.
- e. ( ) 67 Litros.

**Questão 62** - O nome (IUPAC) do paracetamol, um dos analgésicos mais consumidos em todo o mundo, é N-(4-hidroxifenil)etanamida. O paracetamol pode ser obtido a partir da reação de

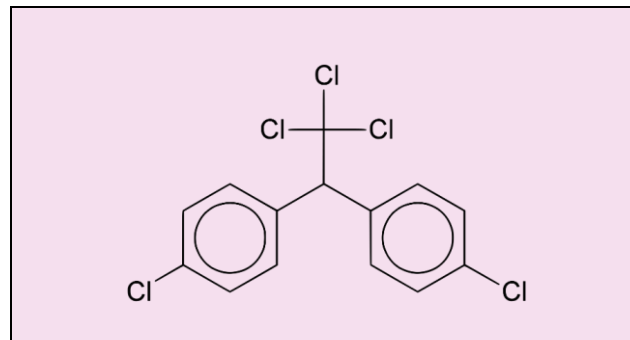
- a. ( ) um ácido e um anidrido.
- b. ( ) um ácido e um éster.
- c. ( ) um ácido e um álcool.
- d. ( ) uma amina e um anidrido.
- e. ( ) uma amina e um álcool.

**Questão 63** - Um paciente foi orientado, pelo seu médico, a modificar sua dieta diminuindo o consumo de pão e aumentando a ingestão de aminoácidos e água mineral.

Assim, o paciente, deve modificar sua dieta diminuindo e aumentando respectivamente:

- a. ( ) vitaminas – proteínas e carboidratos.
- b. ( ) carboidratos – proteínas e sais minerais.
- c. ( ) sais minerais – gorduras e vitaminas.
- d. ( ) gorduras – vitaminas e sais minerais.
- e. ( ) carboidratos – gorduras e sais minerais.

**Questão 64** - O DDT (sigla de diclorodifeniltricloroetano) é o primeiro pesticida moderno, tendo sido largamente usado durante e após a Segunda Guerra Mundial para o combate aos mosquitos, vetores de doenças como malária e dengue. O DDT é responsável pelo acúmulo em tecido adiposo de organismos vivos e foi, diversas vezes, relacionado com a incidência de câncer, especialmente o câncer de mama e os problemas relacionados à gestação.



Qual propriedades dessa molécula é responsável pelo acúmulo do DDT em tecidos?

- a. ( ) ocorrência de halogênios.
- b. ( ) baixa massa molecular.
- c. ( ) baixa polaridade.
- d. ( ) tamanho pequeno das molécula.
- e. ( ) alta solubilidade em água.



## BIOLOGIA

**Questão 65** - Os protozoários podem ser encontrados livres ou em associação com outros seres vivos, estabelecendo relações de parasitismo, comensalismo e até mesmo de mutualismo. Em sua grande maioria, são encontrados em ambientes úmidos e aquáticos, podendo estar em água doce, salgada e salobra.

Em relação às características gerais deste grupo de microrganismos, é **correto** afirmar:

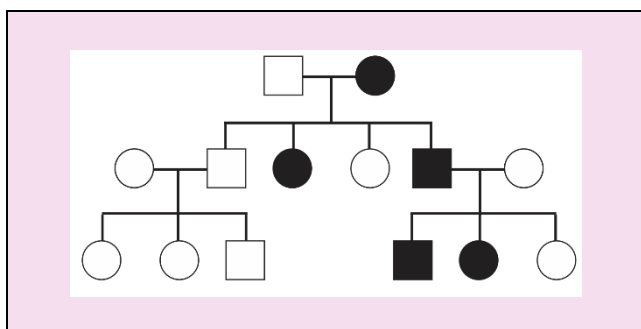
- a. ( ) São unicelulares e eucariontes. A reprodução dos protozoários é, exclusivamente, assexuada por divisão binária ou fissão múltipla. São exemplos de protozoários – *Paramecium*, *Ascaris*, *Plasmodium*, entre outros.
- b. ( ) São unicelulares e eucariontes. A reprodução dos protozoários é, exclusivamente, do tipo sexuada por conjugação. São exemplos de protozoários – *Paramecium*, *Amoeba*, *Taenia*, entre outros.
- c. ( ) A reprodução dos protozoários pode ser assexuada por divisão binária ou fissão múltipla, e sexuada por conjugação. São exemplos de protozoários – *Paramecium*, *Amoeba*, *Plasmodium*, entre outros.
- d. ( ) São unicelulares e procariontes. A reprodução dos protozoários é, exclusivamente, do tipo sexuada por conjugação. São exemplos de protozoários – *Paramecium*, *Toxoplasma*, *Culex*, entre outros.
- e. ( ) Por serem organismos unicelulares e procariontes, reproduzem-se, unicamente, por esporogonia.

**Questão 66** - De acordo com o Boletim Epidemiológico v. 53, nº 31 de agosto de 2022, da Secretaria de Vigilância Sanitária do Ministério da Saúde, de 2017 a 2021, dos 1.298.429 acidentes por animais peçonhentos, notificados nos 5 anos de estudo, 168.420 (12,97%) foram ocasionados por aranhas. A região Sul foi a que teve maior número de notificações por acidentes com aranhas.

Assinale a alternativa **correta**:

- a. ( ) As aranhas têm o corpo dividido em cefalotórax e abdome, quatro pares de pernas, um par de pedipalpos e um par de quelíceras. No abdome, há a presença de fiandeiras, responsáveis por liberar o veneno causador de acidentes.
- b. ( ) As aranhas têm o corpo dividido em cabeça, tórax e abdome, quatro pares de pernas, um par de pedipalpos e um par de quelíceras. No abdome, há a presença de fiandeiras, responsáveis por liberar a seda para a produção das teias.
- c. ( ) As aranhas têm o corpo dividido em cefalotórax e abdome, três pares de pernas, um par de antenas e um par de pedipalpos. No abdome, há a presença de um agulhão, por onde é liberada a seda para a construção da teia e por onde o veneno é injetado.
- d. ( ) As aranhas têm o corpo dividido em cefalotórax e abdome, quatro pares de pernas, um par de pedipalpos e um par de quelíceras. Há uma glândula de veneno nas quelíceras, sendo estas responsáveis por injetar o veneno. No abdome, há a presença de fiandeiras, responsáveis por liberar a seda para a produção das teias.
- e. ( ) As aranhas têm o corpo dividido em cefalotórax e abdome, três pares de pernas, um par de pedipalpos, um par de antenas e um par de quelíceras. Nas quelíceras há uma glândula de veneno, sendo estas responsáveis por injetar o veneno. No abdome, há a presença de fiandeiras, responsáveis por liberar a seda para a produção das teias.

**Questão 67** - Baseado na genealogia hipotética abaixo, marque a alternativa **correta**.



- a. ( ) Trata-se de uma condição autossômica recessiva, pois se manifesta em todas as gerações, tanto em homens quanto em mulheres.
- b. ( ) Trata-se de uma condição autossômica dominante, pois ocorre tanto em homens quanto em mulheres e não salta gerações.
- c. ( ) Trata-se de uma condição dominante ligada ao sexo, pois o gene é herdado apenas pelos descendentes masculinos.
- d. ( ) Trata-se de uma condição recessiva ligada ao sexo, pois o gene é herdado apenas pelos descendentes masculinos.
- e. ( ) Trata-se de uma condição ligada à herança mitocondrial, pois o gene é herdado apenas pelas descendentes mulheres.

**Questão 68** - Os fungos são eucariotos, heterotróficos e podem se apresentar sob a forma unicelular ou multicelular. Alguns fungos são causadores de doenças, enquanto outros, executam atividades importantes para o meio ambiente e para o homem.

Em relação aos fungos é **incorreto** afirmar que:

- a. ( ) Possuem membrana nuclear (carioteca), DNA como material genético e parede celular externa à membrana plasmática.
- b. ( ) Existem espécies que são utilizadas na indústria alimentícia, especialmente em processos de fermentação.
- c. ( ) Contribuem para a fixação de carbono atmosférico através do processo de fotossíntese.
- d. ( ) Atuam no processo de decomposição de organismos mortos.
- e. ( ) Existem espécies que são comestíveis e que podem ser aproveitadas para a alimentação humana.

**Questão 69** - Um dos motivos pelos quais a conservação de florestas contribui para reduzir o acúmulo de gases do efeito estufa na atmosfera como, por exemplo, o CO<sub>2</sub>, é porque:

- a. ( ) As plantas incorporam e convertem CO<sub>2</sub> atmosférico em moléculas orgânicas, através da fotossíntese.
- b. ( ) As plantas utilizam CO<sub>2</sub> atmosférico como substrato para a produção de energia nas mitocôndrias.
- c. ( ) As plantas não fazem respiração mitocondrial e, por este motivo, nunca emitem CO<sub>2</sub> para a atmosfera.
- d. ( ) As plantas atuam como consumidores primários das cadeias e teias alimentares e, por isso, transferem o CO<sub>2</sub> fixado da atmosfera para outros organismos.
- e. ( ) As plantas incorporam e convertem CO<sub>2</sub> atmosférico em moléculas orgânicas, através da respiração.

**Questão 70** - Quanto aos tipos sanguíneos ABO e sua herança, um homem de tipo sanguíneo O e uma mulher do tipo sanguíneo AB têm a intenção de ter filhos.

Marque a alternativa **correta** quanto a que tipos sanguíneos e em que proporções são esperados os filhos deste casal.

- a. ( ) tipo O: 50% - tipo A: 25% - tipo B: 25%.
- b. ( ) tipo A: 50% - tipo B: 25% - tipo O: 25%.
- c. ( ) tipo AB: 50% - tipo O: 50%.
- d. ( ) tipo AB: 100%.
- e. ( ) tipo A: 50% - tipo B: 50%.

**Questão 71** - As mitocôndrias atuam como centro de produção de energia nas células eucarióticas. Há bilhões de anos, as mitocôndrias eram bactérias isoladas que, de alguma maneira, foram incorporadas por células eucarióticas, com as quais desenvolveram uma associação de “endossimbiose”. Isso explica porque as mitocôndrias apresentam características distintas em relação a outras organelas, como, por exemplo, DNA próprio e presença de duas membranas envoltórias.

Acredita-se que o “envelhecimento” das mitocôndrias está associado com o desenvolvimento de várias doenças, como câncer e Alzheimer. Neste sentido, já estão sendo desenvolvidos estudos para tentar viabilizar uma espécie de “transplante ou incorporação” de mitocôndrias saudáveis para células com mitocôndrias deficientes.

**Fonte:** <https://www.blogs.unicamp.br/hypercubic/2020/05/turbinando-celulas-com-mitocondrias/>. Acesso em: 30 set.2022.

Com base nestas informações e, em seus conhecimentos, analise as afirmativas abaixo:

- I. A produção de ATP pelas mitocôndrias depende essencialmente, da presença de oxigênio.
- II. As mitocôndrias bacterianas têm estrutura menor do que as mitocôndrias eucarióticas.
- III. A membrana interna das mitocôndrias contém projeções chamadas de “cristas”, nas quais estão presentes proteínas que atuam na produção de ATP.
- IV. O DNA mitocondrial é similar ao DNA nuclear das células eucarióticas, ou seja, é formado por cromossomos lineares e é diploide.

Estão **corretas** as afirmativas:

- a. ( ) I e II.
- b. ( ) III e IV.
- c. ( ) I, II e III.
- d. ( ) I e III.
- e. ( ) Somente a IV.

**Questão 72** - A varíola dos macacos é uma zoonose causada pelo vírus Monkeypox, do gênero *Orthopoxvirus*, pertencente à família Poxviridae. O vírus é de DNA e pode permanecer viável por vários meses no meio ambiente. Inicialmente, a doença se restringiu às regiões da África Central e África Ocidental, tornando-se endêmica em países como Camarões, Costa do Marfim, Nigéria, entre outros. No Brasil, até o dia 13 de agosto de 2022, foram registradas 10.195 notificações de casos relacionados à varíola dos macacos (Ministério da Saúde).

**Fonte:** Disponível em: <https://www.gov.br/saude/pt-br/assuntos/noticias/2022/agosto/ministerio-da-saude-divulga-boletim-epidemiologico-especial-sobre-a-variola-dos-macacos>. Acesso em: 28 set. 2022.

Assinale a alternativa **correta**:

- a. ( ) A transmissão da varíola dos macacos ocorre por contato direto, pessoa a pessoa, exposição próxima e prolongada com gotículas e outras secreções respiratórias de pessoas infectadas.
- b. ( ) A transmissão se dá pela picada do mosquito *Aedes aegypti*, desde que ele, o mosquito, tenha tido contato com lesões de pessoas infectadas.
- c. ( ) A transmissão ocorre pelo contato com fezes de roedores que, por sua vez, alimentaram-se de serpentes.
- d. ( ) A transmissão ocorre por meio de água e alimentos contaminados com fezes de gato.
- e. ( ) Ocorre por meio de transfusão sanguínea ou por meio de mordidas de cães infectados.

## REDAÇÃO

### INSTRUÇÕES:

1.	Faça sua redação em folha própria que lhe será fornecida pela banca.
2.	Assinale com um "X", na folha que lhe for dada, uma das duas propostas apresentadas.
3.	Redija um texto <b>dissertativo-argumentativo</b> com, no mínimo, 20 e, no máximo, 30 linhas.
4.	Escreva a caneta esferográfica transparente de tinta azul.
5.	Faça o rascunho no espaço que lhe é dado e releia-o, atentamente, antes de passar a limpo.
6.	Escreva com letra legível. Se errar, apenas risque a expressão e reescreva-a com clareza. Não lhe será fornecida outra Folha de Redação.
7.	Demonstre competência para expressar-se conforme as normas da língua-padrão, com adequação ao tema, ao interlocutor e à situação.
8.	A Redação é anulada mediante constatação dos seguintes aspectos: a) ilegibilidade; b) fuga ao tema; c) não atendimento ao tipo textual; d) prova não redigida; e) identificação do candidato ou presença de marcas de sinalização; f) texto com número inferior a 20 linhas; g) cópia, na íntegra, de textos da prova; h) prova redigida em língua estrangeira.

## PROPOSTA 1

### OBSERVE:



### LEIA:

Existe um debate recorrente entre os profissionais da área médica: diante de uma doença grave, de uma cirurgia de risco, de casos clínicos complexos, o médico deve informar, claramente, ao paciente, sobre seu estado – diagnóstico e prognósticos?

Frente a esse dilema, J.J. Camargo, cirurgião torácico e diretor do Centro de Transplantes da Santa Casa de Porto Alegre, no Rio Grande do Sul, afirma que “A ideia recorrente de que o paciente precisa ser preparado para o pior é uma tolice. Nascemos para a felicidade e, portanto, toda a tragédia sempre nos surpreenderá. Antecipar a amargura do futuro só significará sofrer mais, por começar antes. Toda informação infausta em um único pacote é, antes de tudo, crueldade. [...] A sensibilidade do profissional é pré-requisito fundamental para transitar nesse terreno movediço.”

No entanto, para a otorrinolaringologista Tatiana Bragança de Azevedo Della Giustina, conselheira e segunda secretária do Conselho Federal de Medicina, as informações precisam ser transmitidas ao paciente de forma clara e eficaz – evitando-se o ‘mediquês’. Saber de seu quadro é fundamental para que ele possa tomar decisões. “Se o paciente tem condições de decidir, se tem discernimento, é com ele mesmo que tudo tem de ser falado. Autonomia é a palavra que se tem de ter em mente. O paciente deve saber a verdade, tudo o que for do seu interesse e lhe permita preservar a dignidade e a autonomia – explica Tatiana”.

Quanto ao aspecto jurídico, o quinto capítulo do Código de Ética Médica, do Conselho Federal de Medicina (CFM), que versa sobre a relação com pacientes e familiares, o artigo 34 determina que é vedado ao médico “deixar de informar ao paciente o diagnóstico, o prognóstico, os riscos e os objetivos do tratamento, salvo quando a comunicação direta possa lhe provocar dano, devendo, nesse caso, fazer a comunicação a seu representante legal”.

Fonte: Disponível em: <https://gauchazh.clicrbs.com.br/saude/noticia/2019/12/as-conversas-dificeis-> (adaptado) Acesso em: 17 out. 2022

### PROPOSTA:

Com base no texto acima, e no seu conhecimento de mundo, produza um texto dissertativo-argumentativo, na norma padrão da Língua Portuguesa, que responda a seguinte questão:

**Diante do inevitável, a verdade absoluta é uma crueldade ou um dever?**

Para desenvolver esse tema, você deverá apresentar seu ponto de vista, justificando-o com sólidos argumentos. Reflita sobre as consequências de uma mentira confortadora ou de uma verdade cruel, na questão do dilema médico apresentado no texto.

## PROPOSTA 2

### OBSERVE:



### LEIA:

Os robôs e os cérebros artificiais farão todas as atividades manuais desaparecerem, inclusive algumas intelectuais. Mas há algo que um robô não consegue fazer e talvez nunca consiga: se comunicar com um ser humano, criar empatia.

Geraldo Druck Sant'Anna, médico, presidente da Associação Brasileira de Otorrinolaringologia, afirma que o domínio da comunicação é um dos maiores recursos que o ser humano conta nesta época de revolução tecnológica. Na medicina, por exemplo, assiste-se, ainda com insegurança, ao impacto da telemedicina, em que, eventualmente, algoritmos de computador poderão substituir parte da assistência médica tradicional. Nessa perspectiva, a comunicação clara, direta, assertiva, empática e humana será um diferencial significativo no contato com os pacientes, algo que ainda é inatingível aos computadores.

Fonte: Texto Adaptado. KOVALICK, Roberto...[et al]. *Seja Inesquecível*. São Paulo: Editora Gente, 2020.

### PROPOSTA:

A partir da leitura e análise dos textos da prova de Língua Portuguesa, do texto acima e com base nos conhecimentos construídos ao longo de sua formação, produza um texto dissertativo-argumentativo, em modalidade de escrita padrão da Língua Portuguesa, abordando o tema:

#### **A importância do relacionamento humano, do profissional da medicina, na era das inovações tecnológicas.**

Você deve demonstrar, claramente, sua opinião sobre o assunto, com argumentos sólidos, podendo, inclusive, serem exemplificados.



## FOLHA DE RASCUNHO DA REDAÇÃO

Título: \_\_\_\_\_

1	
2	
3	
4	
5	
6	
7	
8	
9	
10	
11	
12	
13	
14	
15	
16	
17	
18	
19	
20	
21	
22	
23	
24	
25	
26	
27	
28	
29	
30	

