

VESTIBULAR 2017

INSTRUÇÕES

- ✍ Verifique se este caderno contém 50 questões (**História** - questões 01 a 25 e **Matemática** - questões 26 a 50). Caso contrário, solicite ao fiscal da sala outro caderno completo. Não serão aceitas reclamações posteriores.
- ✍ Você dispõe de 4h30min para realizar as provas do dia e preencher a folha de respostas.
- ✍ Não será permitida a saída da sala antes de transcorridas 2 horas do início da prova.
- ✍ Para cada questão, existe apenas uma alternativa correta.
- ✍ Ao transcrever suas respostas para a folha de respostas, faça-o com cuidado, evitando rasuras, pois ela é o documento oficial do Concurso e não será substituída. Preencha completamente as elipses (●) na folha de respostas.
- ✍ O caderno de questões deverá ser entregue ao fiscal da sala ao término da prova e lhe será devolvido no dia seguinte ao da realização da prova, à exceção do último dia, quando você poderá levá-lo ao sair.
- ✍ A folha de respostas é a prova legal exclusiva de suas respostas. Devolva-a ao fiscal da sala, sob pena de exclusão do Concurso.
- ✍ Não é permitida, sob hipótese alguma, a anotação do seu gabarito.
- ✍ Ao concluir, levante a mão e aguarde o fiscal. Os dois últimos candidatos deverão se retirar da sala de prova ao mesmo tempo.

Nome do Candidato

Número de Inscrição

Comissão Permanente de Seleção – COPERSE

DIREITOS AUTORAIS RESERVADOS. PROIBIDA A REPRODUÇÃO, AINDA QUE PARCIAL, SEM AUTORIZAÇÃO PRÉVIA.

HISTÓRIA

01. Na sua narrativa da Guerra do Peloponeso, Tucídides assim relata as práticas funerais atenienses.

“Desse cortejo participam livremente cidadãos e estrangeiros; e as mulheres da família estão presentes, ao túmulo, fazendo ouvir sua lamentação. Depositam-se, em seguida, os despojos no monumento público, situado na mais bela avenida da cidade, e onde as vítimas de guerra são sempre sepultadas – à exceção dos mortos de Maratona: a estes, considerando-se seu mérito excepcional, concedeu-se sepultura no próprio lugar da batalha. Uma vez que a terra recobre os mortos, um homem escolhido pela *pólis*, reputado por distinguir-se intelectualmente e gozar de alta estima, pronuncia em sua honra um elogio apropriado; depois disto, todos se retiram. Assim têm lugar esses funerais; e, durante toda a guerra, quando era o caso, aplicava-se o costume”.

Citado em LORAUX, N. *A invenção de Atenas*. Rio de Janeiro: Editora 34, 1994. p. 39.

Assinale a alternativa correta a respeito da história da antiguidade grega, a partir do texto apresentado.

- (A) Os ritos funerais na Grécia antiga eram cerimônias religiosas, destinadas apenas a conduzir ao paraíso os heróis mortos.
- (B) Os metecos, participantes das práticas funerais, formavam parte do *demos* ateniense e possuíam os mesmos direitos políticos que os cidadãos da *pólis*.
- (C) Todos os soldados atenienses mortos nos confrontos com Esparta, em razão do grande mérito de seus feitos, eram sepultados no próprio lugar da batalha.
- (D) A cena descrita, ocorrida na democracia ateniense, indica o valor dado aos cidadãos mais eloquentes da cidade.
- (E) A realização de um discurso fúnebre por alguém escolhido na massa de cidadãos de Atenas revela o caráter secundário e improvisado da cerimônia.

02. Assinale com **V** (verdadeiro) ou **F** (falso) as afirmações abaixo, sobre a história da Idade Média ocidental.

- () A instalação de povos de origem germânica no território do Império Romano, as chamadas “invasões bárbaras”, ocorreu também por meio de processos migratórios pacíficos e negociados com o Estado romano.
- () O processo de fragmentação territorial do Império Romano Germânico, após a ascensão de Carlos Magno no século VIII, foi decorrência da ruptura entre o reino franco e a Igreja cristã.
- () A servidão foi uma situação intermediária entre a escravidão definitiva e a liberdade plena, pois impunha uma série de limitações aos servos, sem torná-los propriedade dos seus senhores.
- () A Escolástica, principal método de ensino nas universidades medievais, previa o estudo filológico da Bíblia e recusava o recurso à filosofia antiga, considerada pagã e herética.

A seqüência correta de preenchimento dos parênteses, de cima para baixo, é

- (A) V – V – F – V.
- (B) F – V – F – V.
- (C) V – F – V – F.
- (D) F – V – V – F.
- (E) F – F – V – V.

03. Assinale a alternativa correta sobre a história das diferentes sociedades africanas até o século XVI.

- (A) O império Songhai, situado às margens do rio Níger, teve em sua capital Gao um importante polo mercantil que reunia mercadores oriundos da Líbia, do Egito e do Magreb.
- (B) As sociedades da África equatorial, em função das condições geográficas e climáticas pouco propícias, eram formadas predominantemente por pastores de animais de pequeno porte, sendo praticamente inexistente na região o cultivo de produtos agrícolas.
- (C) As sociedades de origem Bantu, localizadas na região da África meridional entre os séculos XII e XV, eram predominantemente nômades e coletoras, não organizadas em aldeias e com escasso desenvolvimento tecnológico.
- (D) A África, marcada pela intensa difusão do cristianismo durante as Cruzadas, contou, entre os séculos XI e XV, com reduzida presença de elementos islâmicos na definição das variadas culturas existentes no continente.
- (E) O estabelecimento da colônia portuguesa em Moçambique, no século XVI, definiu o início das rotas comerciais ligando a região oriental do continente africano, entre Madagascar e o Chifre da África, com a Europa e a Ásia.

04. Leia as seguintes afirmações a respeito da história ocidental moderna.

- I - A consolidação da monarquia francesa, no século XVI, foi marcada pela conquista de territórios coloniais na África e pela completa pacificação dos conflitos religiosos no país.
- II - A Europa também foi palco de querelas intelectuais sobre literatura e ciência, como a chamada "Batalha dos livros", que opôs, de um lado, letrados defensores do predomínio da antiguidade clássica e, de outro, partidários da superioridade moderna.
- III- O domínio de Felipe II, na península Ibérica, caracterizou um contexto de ampla liberdade de consciência, tornando os reinos de Portugal, Castela e Aragão redutos privilegiados para protestantes e judeus que fugiam da perseguição inquisitorial dos Países Baixos.

Quais estão corretas?

- (A) Apenas I.
- (B) Apenas II.
- (C) Apenas III.
- (D) Apenas II e III.
- (E) I, II e III.

05. Em setembro de 1555, foi assinada a chamada "Paz de Augsburg", tratado que deu um fim momentâneo às guerras de religião entre católicos e protestantes no Sacro Império Romano Germânico.

Assinale a alternativa que contém uma das principais cláusulas desse tratado.

- (A) A expulsão completa de luteranos e calvinistas de todos os territórios do Sacro Império Romano Germânico.
- (B) A imposição do absolutismo ao Império por Carlos V, imperador calvinista hostil ao catolicismo.
- (C) A divisão do Império em territórios católicos e luteranos, a partir do princípio *cuius regio, eius religio*.
- (D) A incorporação formal dos territórios católicos do Sacro Império Romano Germânico ao Império Espanhol.
- (E) A proibição total da profissão de fé católica em todos os Estados do Sacro Império Romano Germânico.

06. Leia o segmento abaixo, sobre a escravidão nas Américas.

A escravidão no Novo Mundo e os tipos de comércio a que deu origem surgiram como uma consequência e um componente da "primeira globalização", fase da história humana inaugurada pelas explorações marítimas, comerciais e coloniais de Portugal e Espanha, no final do século XV e no início do século XVI.

BLACKBURN, R. Por que segunda escravidão?
In: MARQUESE, R.; SALLES, R. (org). *Escravidão e capitalismo histórico no século XIX*.
Rio de Janeiro: Civilização Brasileira, 2016. p. 32.

O segmento faz referência à institucionalização da escravidão no Novo Mundo, pensada a partir de determinados processos socioeconômicos globais que influenciaram definitivamente a sua conformação moderna.

Assinale a alternativa que indica esse fenômeno.

- (A) A expansão de uma economia mercantil global centrada na Europa e em suas demandas por matérias-primas e produtos tropicais de alto valor.
- (B) A dissolução das colônias europeias na Ásia e na África, ao longo dos séculos XV e XVI, e a busca por novos mercados para os produtos europeus nas Américas.
- (C) A consolidação do feudalismo como um sistema socioeconômico global e a introdução da servidão feudal de forma generalizada em todas as colônias americanas.
- (D) Os processos de independência na América Latina, após a abolição completa da escravidão nas colônias espanholas e portuguesas na região.
- (E) A fragmentação da economia mercantil global em uma série de unidades isoladas, após o fracasso das explorações marítimas europeias durante os séculos XV e XVI.

07. Assinale com **V** (verdadeiro) ou **F** (falso) as afirmações abaixo, sobre a expansão de Portugal e a formação do império ultramarino entre os séculos XV e XVIII.

- () O principal resultado da dinâmica expansionista de Portugal foi a homogeneização de todas as regiões que compunham o território imperial, tornando-as plenamente dependentes da metrópole e desprovidas de autonomia política e econômica.
- () A formação do Império português, iniciada no contexto do Renascimento europeu, deu-se a partir da constituição de um ideário predominantemente clássico, que rompeu com as tradições medievais de governo.
- () O reino de Portugal, do ponto de vista econômico, estava amplamente ligado ao comércio atlântico, tendo como uma das principais fontes de renda as receitas obtidas pelo tráfico ultramarino.
- () A Igreja Católica, marcada pela dependência em relação à Coroa por meio do padroado régio, desempenhou um importante papel unificador do Império ao longo da expansão territorial portuguesa.

A sequência correta de preenchimento dos parênteses, de cima para baixo, é

- (A) V – V – F – V.
- (B) V – F – V – F.
- (C) F – V – F – V.
- (D) F – V – V – F.
- (E) F – F – V – V.

08. Leia as afirmações abaixo, sobre a história do Império Britânico.

- I - Após uma longa guerra, a Austrália, uma das principais colônias britânicas, tornou-se independente em 1776, o que forçou o império a aumentar o controle em suas possessões na América do Norte e no Caribe.
- II - Durante o chamado "século imperial" (1815-1914), o império estendeu-se por todos os continentes do globo e chegou a incorporar aproximadamente 400 milhões de pessoas aos seus domínios.
- III- Embora algumas colônias já possuíssem elevado grau de autogoverno, o processo de descolonização dos domínios imperiais iniciou de forma efetiva somente após a Segunda Guerra Mundial, encerrando-se na década de 1980.

Quais estão corretas?

- (A) Apenas I.
- (B) Apenas II.
- (C) Apenas III.
- (D) Apenas II e III.
- (E) I, II e III.

09. O processo de formação do Estado nacional brasileiro, no século XIX, envolveu uma série de fatores políticos, sociais e culturais.

Considere as afirmações abaixo, sobre esse processo.

- I - A vinda da família real portuguesa para o Brasil, em 1808, ocasionou o completo desmantelamento das elites coloniais, que foram retiradas da administração política.
- II - A lei de 07 de novembro de 1831, conhecida como Lei Feijó, declarou livres os escravos importados para o Brasil, impondo penas aos mercadores responsáveis pela entrada desses escravos no território brasileiro.
- III- O período entre a abdicação de Pedro I e a regência efetiva de Pedro II foi caracterizado pela consolidação do processo emancipatório, pelo desenvolvimento econômico com a produção do café e pela estabilidade política marcada pela ausência de conflitos armados.

Quais estão corretas?

- (A) Apenas I.
- (B) Apenas II.
- (C) Apenas I e III.
- (D) Apenas II e III.
- (E) I, II e III.

10. Leia o segmento abaixo, sobre a história da América Latina em fins do século XIX e início do XX.

O meio século seguinte, e particularmente o período que vai até a Primeira Guerra Mundial, foi para a maioria dos países latino-americanos a "Idade de Ouro" do crescimento econômico com base predominantemente na exportação, da propriedade material (pelo menos para as classes dominantes e as classes urbanas), do consenso ideológico e da estabilidade política.

BETHELL, L. Introdução. In: BETHELL, L. (org.). *História da América Latina: da Independência até 1870*. Edusp: São Paulo, 1994. v. 3. p. 17.

A "Idade de Ouro", referida no segmento, vincula-se a um fenômeno social e político mais amplo.

Assinale a alternativa que indica esse fenômeno.

- (A) A estruturação de sociedades aristocráticas de Antigo Regime em toda a América Latina.
- (B) A dominação dos Estados latino-americanos pelas oligarquias vinculadas à produção agroexportadora.
- (C) A ampla democratização da vida econômica e política dos países da América Latina durante o período.
- (D) A massiva industrialização e modernização econômica ocorrida em toda a região, ao longo daqueles anos.
- (E) A dissolução dos estados oligárquicos através de revoluções sociais e democráticas, como ocorreu na Bolívia e na Nicarágua.

11. Considere as afirmações abaixo, sobre a história do México.

- I - O país, após a vitória na Guerra Mexicano-Americana (1846-1848), incorporou mais de um terço do território dos Estados Unidos aos seus domínios, através do Tratado de Guadalupe-Hidalgo.
- II - A Revolução Mexicana, ao longo das décadas de 1910 e 1920, derrubou o regime oligárquico de Porfírio Díaz, trazendo importantes mudanças políticas e econômicas ao país.
- III- O Partido Revolucionário Institucional, herdeiro político das forças revolucionárias, manteve-se no poder por 71 anos, até sua derrota nas eleições presidenciais de 2000.

Quais estão corretas?

- (A) Apenas I.
- (B) Apenas II.
- (C) Apenas III.
- (D) Apenas II e III.
- (E) I, II e III.

12. Assinale com **V** (verdadeiro) ou **F** (falso) as afirmações abaixo, sobre a história das relações étnico-raciais do Brasil.

- () No contato entre os diferentes povos e culturas ao longo do século XIX, as ideias de "civilização" e de "selvageria" foram centrais na estratégia de dominação das populações originárias.
- () A partir de referenciais europeus, foi introduzida, no final do século XIX, uma série de teorias que procuravam dar caráter científico às diferenças raciais, articulando enfoques biológicos com análises culturais.
- () Com a crescente urbanização dos povos indígenas e sua assimilação ao processo político e social republicano, nota-se, a partir da metade do século XX, o fim dos movimentos sociais indígenas, com a definição de seus direitos pela Constituição de 1988.
- () Na década de 1970, o Brasil assiste ao desenvolvimento de movimentos sociais que procuram opor-se ao racismo, através da valorização da ancestralidade africana.

A sequência correta de preenchimento dos parênteses, de cima para baixo, é

- (A) V – V – F – V.
- (B) V – F – V – F.
- (C) V – F – F – V.
- (D) F – V – F – F.
- (E) F – F – V – V.

13. Considere as seguintes afirmações sobre a luta pela emancipação feminina no Brasil da Primeira República.

- I - As demandas apresentadas pelas militantes feministas incluíam defesa do controle de natalidade, direito ao voto e à participação política, e melhores condições nas relações de trabalho.
- II - A criação de associações nacionais, como a Federação Brasileira para o Progresso Feminino, e o contato com associações internacionais, como a *National American Woman's Suffrage Association*, foram importantes fatores de organização do feminismo no Brasil.
- III- O feminismo foi um movimento restrito às camadas menos favorecidas da sociedade, uma vez que estava diretamente vinculado às classes trabalhadoras e com tendências predominantemente anarquistas e comunistas.

Quais estão corretas?

- (A) Apenas I.
- (B) Apenas III.
- (C) Apenas I e II.
- (D) Apenas II e III.
- (E) I, II e III.

14. Considere as afirmações sobre a Revolução Russa de 1917 e seus desdobramentos.

- I - Após a chamada "Revolução de Fevereiro", de 1917, e a abdicação do czar Nicolau II, foi instaurado um regime parlamentar liberal, mais tarde removido pela Revolução Bolchevique de outubro do mesmo ano.
- II - Durante a guerra civil que se seguiu à Revolução, os Estados Unidos e as principais potências europeias apoiaram a luta dos bolcheviques contra os chamados "brancos" contrarrevolucionários.
- III- Nos grandes expurgos da década de 1930, muitos dos "velhos bolcheviques", antigos revolucionários aliados de Lênin, foram removidos do poder e executados a mando de Josef Stalin.

Quais estão corretas?

- (A) Apenas I.
- (B) Apenas II.
- (C) Apenas III.
- (D) Apenas I e III.
- (E) I, II e III.

15. Um dos princípios ideológicos da atual República da Turquia, estabelecida em 1923 por Kemal Atatürk, é o chamado Kemalismo, que, até hoje, continua tendo grande importância política no país.

Assinale a alternativa que indica uma de suas principais características.

- (A) O republicanismo secular e a rejeição da interferência religiosa no Estado turco.
- (B) O comunismo de inspiração soviética e a defesa do socialismo como modelo econômico.
- (C) O islamismo político e a adoção irrestrita do Islamismo como religião oficial do Estado turco.
- (D) O pan-turquismo e a defesa da união de todos os povos de origem turca em um mesmo Estado.
- (E) O antiocidentalismo e a negação de qualquer aproximação política ou econômica com o Ocidente.

16. Assinale com **V** (verdadeiro) ou **F** (falso) as afirmações abaixo, referentes ao fascismo na Europa, no período entre a Primeira e a Segunda Guerra Mundial.

- () O partido fascista italiano, liderado por Benito Mussolini, chegou ao poder em outubro de 1922, com o apoio de organizações de direita e centro-direita.
- () Algumas das características ideológicas principais do fascismo são o nacionalismo exacerbado, o autoritarismo, a devoção ao líder e o desprezo pela democracia liberal.
- () O fascismo, em Portugal, Espanha e Polônia, constituiu-se como um movimento de oposição à influência da Igreja Católica na vida política e social dessas nações.
- () A França foi um dos poucos países europeus em que o fascismo não teve qualquer tipo de influência política, mesmo após a invasão alemã, em 1940.

A sequência correta de preenchimento dos parênteses, de cima para baixo, é

- (A) F – V – V – F.
- (B) V – F – F – V.
- (C) V – V – F – F.
- (D) F – V – F – V.
- (E) V – F – V – F.

17. Leia o segmento seguinte.

Também nos momentos históricos de transição como o nosso, não é tão difícil talvez combater os inimigos como desvendá-los. De modo que não só para as pessoas mas ainda para os Estados o fato de fixar um inimigo é tão importante como para os doentes o diagnóstico de um mal obscuro.

ATHAYDE, T. de. Educação e comunismo. Citado em DUTRA, E. F. O ardil totalitário. Imaginário político no Brasil dos anos 1930. 2. ed. Belo Horizonte: UFMG, 2012. p. 43.

O segmento faz menção ao contexto político e social dos anos 1930.

Assinale a alternativa correta sobre esse período.

- (A) A conjuntura de crise econômica e de perseguições políticas foi decisiva para o esvaziamento da atividade artística e cultural do período, causada pela arregimentação de intelectuais aos postos de propaganda do governo.
- (B) As forças políticas organizadas em torno da Aliança Liberal, após o esvaziamento completo do movimento tenentista, tornaram-se cada vez mais coesas em prol do pacto federativo que permitiu ampla autonomia para as oligarquias regionais.
- (C) Getúlio Vargas angariou forte simpatia popular ao propiciar a modernização do setor produtivo por meio de medidas de flexibilização das leis trabalhistas e de desregulamentação das relações de trabalho.
- (D) O golpe de Estado de 1937 consolidou a criação de um governo constitucional marcado pelo liberalismo econômico, pelo fortalecimento do poder legislativo e pela manutenção dos direitos civis.
- (E) A década de 1930 foi marcada pela violenta oposição ao comunismo, encarado como inimigo da pátria, oposição esta que contou ainda com o apoio de movimentos de caráter fascista, como a Ação Integralista Brasileira.

18. Observe a imagem abaixo.



Disponível em:
<https://en.wikipedia.org/wiki/They_shall_not_pass>.
Acesso em: 22 ago. 2016.

Assinale com **V** (verdadeiro) ou **F** (falso) as afirmações abaixo, referentes à Guerra Civil Espanhola (1936-1939) e ao subsequente regime franquista (1939-1978).

- () A Guerra Civil teve seu estopim quando setores nacionalistas conservadores insurgiram-se contra a Segunda República e o governo eleito de Manuel Azaña.
- () O regime de Francisco Franco foi caracterizado pela laicidade, pelo respeito à autonomia regional e pela defesa da república como forma de governo.
- () As Brigadas Internacionais foram constituídas de milhares de voluntários de diferentes países que, durante a Guerra Civil, juntaram-se à causa republicana e à luta contra o fascismo.
- () O regime franquista chegou ao fim em 1978, após um golpe de estado contra Francisco Franco, encabeçado por setores monarquistas vinculados ao então príncipe herdeiro Juan Carlos I.

A sequência correta de preenchimento dos parênteses, de cima para baixo, é

- (A) F – V – F – V.
- (B) F – F – V – V.
- (C) V – V – F – F.
- (D) V – F – V – F.
- (E) F – V – V – F.

19. Considere as seguintes afirmações sobre a história do Rio Grande do Sul, no século XX.

- I - O PSD (Partido Social Democrático) e o PTB (Partido Trabalhista Brasileiro), oriundos da base de apoio de Getúlio Vargas, constituíram-se como as principais legendas políticas no Rio Grande do Sul até o golpe civil-militar de 1964.
- II - O Rio Grande do Sul foi refratário à abertura econômica implementada pelo governo de Juscelino Kubitschek, impondo proibições à presença de capital estrangeiro na indústria agropecuária e em setores estratégicos do Estado, como a distribuição de energia e o setor das telecomunicações.
- III- O Estado, ainda marcado pelo impacto da Campanha da Legalidade, em 1961, constituiu-se como um dos principais focos nacionais de resistência ao golpe civil-militar de 1964, transferindo a capital para Passo Fundo, com o intuito de se contrapor às forças de ocupação do governo central.

Quais estão corretas?

- (A) Apenas I.
- (B) Apenas II.
- (C) Apenas I e III.
- (D) Apenas II e III.
- (E) I, II e III.

20. Observe a imagem abaixo.



Disponível em:
<http://libguides.marquette.edu/dream_speech>.
Acesso em: 22 ago. 2016.

Em agosto de 1963, após a famosa Marcha de Washington, Martin Luther King proferiu o famoso discurso "Eu Tive um Sonho", em que sintetizava algumas ideias do Movimento dos Direitos Civis norte-americano, do qual era uma das principais lideranças.

Assinale a alternativa que indica uma das preocupações do movimento.

- (A) A defesa intransigente da Guerra do Vietnã e da permanência das tropas norte-americanas na Ásia.
- (B) O fim da segregação racial no Sul dos Estados Unidos e a proteção aos direitos civis dos afro-americanos.
- (C) A separação do Sul norte-americano, em relação ao resto da nação, e a refundação dos Estados Confederados da América.
- (D) O nacionalismo radical e o isolacionismo norte-americano diante dos conflitos globais.
- (E) O expansionismo norte-americano e o imperialismo como forma de diminuir os conflitos raciais no país.

21. Observe o gráfico abaixo, a respeito da história da distribuição de renda no Brasil entre 1927 e 1975.



Fonte: <http://brasil.elpais.com/brasil/2015/10/29/economia/1446146892_377075.html>.
Acesso em: 04 out. 2016.

Considere as seguintes afirmações.

- I - O processo econômico do governo de JK, caracterizado pelo chamado nacional-desenvolvimentismo, ocasionou o maior índice de desigualdade na distribuição de renda do período.
- II - O golpe civil-militar que depôs o presidente João Goulart reverteu a tendência histórica iniciada desde o Estado Novo, desencadeando um aumento da concentração de renda entre os mais ricos no país.
- III- O neoliberalismo assumido pelo governo militar durante o período conhecido como "milagre econômico", caracterizado pelo não intervencionismo estatal na economia, foi responsável pela perda do poder aquisitivo dos mais ricos.

Quais estão corretas?

- (A) Apenas I.
- (B) Apenas II.
- (C) Apenas III.
- (D) Apenas I e II.
- (E) I, II e III.

22. Leia as afirmações abaixo, sobre a história da África contemporânea.

- I - Um milhão de tutsis, aproximadamente, foram assassinados pelo governo representante da maioria hutu, no que foi considerado um dos piores genocídios étnicos do século XX, em Ruanda, no ano de 1994.
- II - Uma guerra civil devastou Serra Leoa, antiga colônia inglesa e um dos principais exportadores de diamantes, deslocando mais de dois milhões de refugiados para outros países, entre 1991 e 2002.
- III- O recém-independente país do Sudão do Sul perdeu sua autonomia ao ser reincorporado ao Sudão, após uma guerra civil em 2015.

Quais estão corretas?

- (A) Apenas I.
- (B) Apenas II.
- (C) Apenas III.
- (D) Apenas I e II.
- (E) I, II e III.

23. Leia as afirmações abaixo, sobre a história da América Latina contemporânea.

- I - Entre o fim da década de 1990 e início dos anos 2000, a Argentina enfrentou uma forte crise econômica, causada pela adoção de políticas neoliberais e pelo aumento de sua dívida pública, que culminou nos distúrbios políticos de 2001.
- II - Em junho de 2009, o presidente hondurenho Manuel Zelaya foi deposto por um golpe de estado judicial-militar, preso e levado de forma clandestina à Costa Rica, em episódio amplamente condenado pela comunidade internacional.
- III- Em 2011 e 2012, ocorreram no Chile importantes manifestações estudantis que demandavam a ampliação do ensino público e a ampla reforma do sistema educacional do país, herdado da ditadura de Augusto Pinochet.

Quais estão corretas?

- (A) Apenas I.
- (B) Apenas II.
- (C) Apenas III.
- (D) Apenas I e II.
- (E) I, II e III.

24. Assinale a alternativa correta sobre as principais características históricas da sociedade brasileira, a partir da segunda metade do século XX.

- (A) Altas taxas de migração para o interior e acelerado processo de concentração populacional nas áreas rurais do país.
- (B) Pacto democrático considerado como fundamento político da sociedade, o qual pôs fim às recorrentes rupturas institucionais ocorridas durante a Primeira República.
- (C) Perda de protagonismo internacional ocasionada pelo término da Guerra Fria, caracterizando o isolamento político do Brasil na primeira década do século XXI.
- (D) Considerável retração da produção cultural, ocorrida em função das constantes crises econômicas e da redução do mercado consumidor no país.
- (E) Processo de ampliação da cidadania, através da conquista de direitos políticos, sociais e civis que foram consolidados com a promulgação da Constituição de 1988.

25. Observe a imagem abaixo.



Disponível em: <<https://br.sputniknews.com/charges/20160627/5310005/brexit-domino-europa.html>>. Acesso em: 25 ago. 2016.

No dia 23 de junho de 2016, foi realizado um referendo sobre a permanência do Reino Unido na União Europeia, cujo resultado foi favorável à saída da União.

Assinale a alternativa que indica uma das consequências dessa votação.

- (A) A anulação do referendo pela Suprema Corte europeia, por causa de suas supostas irregularidades.
- (B) A formação de um novo governo trabalhista em substituição ao anterior, liderado por Jeremy Corbyn.
- (C) A renúncia do primeiro-ministro David Cameron e a composição de um novo gabinete conservador, encabeçado por Theresa May.
- (D) A declaração de independência da Irlanda do Norte, favorável à permanência na União Europeia.
- (E) A dissolução da União Europeia e do Mercado Comum Europeu, por causa da saída de um de seus sócios fundadores.

MATEMÁTICA

26. Na última década do século XX, a perda de gelo de uma das maiores geleiras do hemisfério norte foi estimada em 96 km^3 . Se 1 cm^3 de gelo tem massa de $0,92 \text{ g}$, a massa de 96 km^3 de gelo, em quilogramas, é

(A) $8,832 \cdot 10^{12}$.

(B) $8,832 \cdot 10^{13}$.

(C) $8,832 \cdot 10^{14}$.

(D) $8,832 \cdot 10^{15}$.

(E) $8,832 \cdot 10^{16}$.

27. Sendo a e b números reais, considere as afirmações a seguir.

I) Se $a < b$ então $-a > -b$.

II) Se $a > b$ então $\frac{1}{a} < \frac{1}{b}$.

III) Se $a < b$ então $a^2 < b^2$.

Quais estão corretas?

(A) Apenas I.

(B) Apenas II.

(C) Apenas III.

(D) Apenas I e II.

(E) I, II e III.

28. Considere as igualdades abaixo.

I) $(1 - 2i)(1 + 2i) = 5$, sendo i a unidade imaginária.

II) $2^0 + 2^{-1} + 2^{-2} + 2^{-3} + \dots = 2$

III) $1 - 2 + 3 - 4 + 5 - 6 + \dots + 99 - 100 = 50$

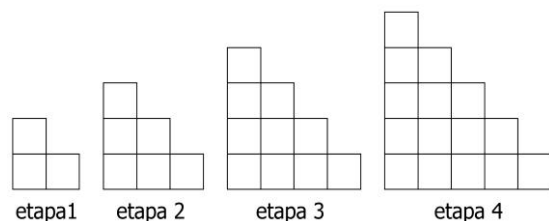
Quais igualdades são verdadeiras?

- (A) Apenas I.
- (B) Apenas III.
- (C) Apenas I e II.
- (D) Apenas II e III.
- (E) I, II e III.

29. Se $x - y = 2$ e $x^2 + y^2 = 8$, então $x^3 - y^3$ é igual a

- (A) 12.
- (B) 14.
- (C) 16.
- (D) 18.
- (E) 20.

30. Quadrados iguais de lado 1 são justapostos, segundo padrão representado nas figuras das etapas abaixo.



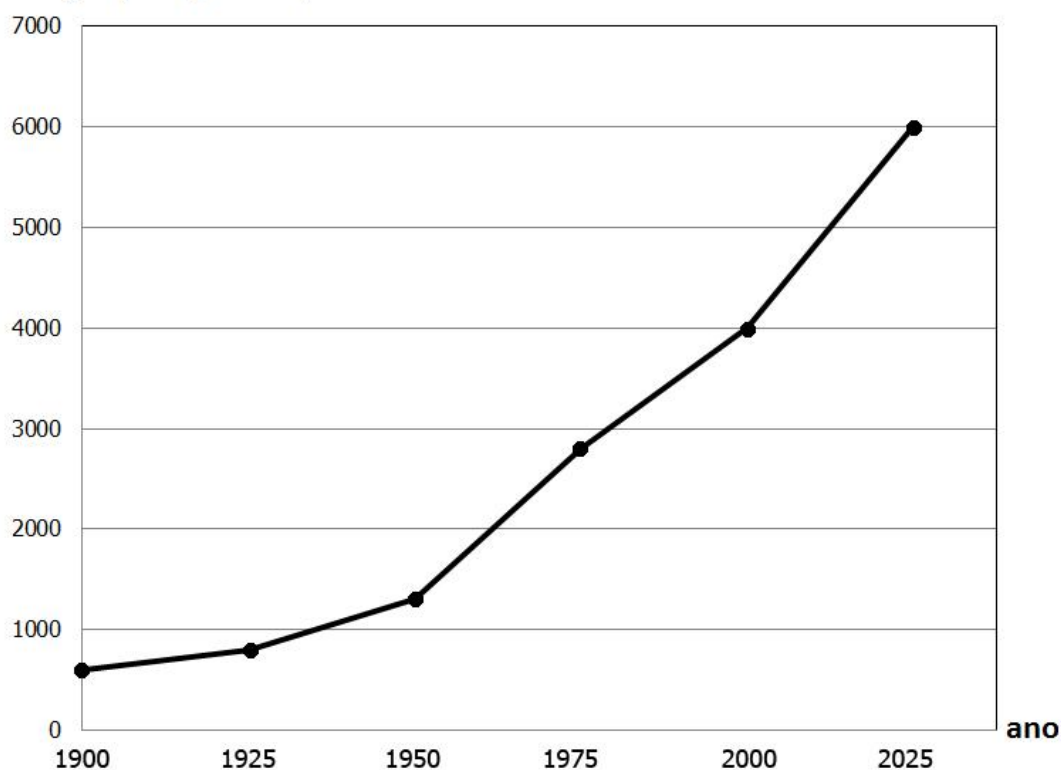
Mantido esse padrão de construção, o número de quadrados de lado 1, existentes na figura da etapa 100, é

- (A) 1331.
- (B) 3050.
- (C) 5050.
- (D) 5100.
- (E) 5151.

31. As estimativas para o uso da água pelo homem, nos anos 1900 e 2000, foram, respectivamente, de 600 km³ e 4.000 km³ por ano. Em 2025, a expectativa é que sejam usados 6.000 km³ por ano de água na Terra.

O gráfico abaixo representa o uso da água em km³ por ano de 1900 a 2025.

Uso da água (km³ por ano)

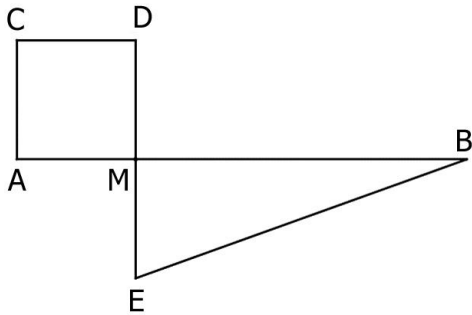


Fonte: <http://www.fao.org>

Com base nos dados do gráfico, é correto afirmar que,

- (A) de 1900 a 1925, o uso de água aumentou em 100%.
- (B) de 1900 a 2000, o uso da água aumentou em mais de 600%.
- (C) de 2000 a 2025, mantida a expectativa de uso da água, o aumento será de 66,6%.
- (D) de 1900 a 2025, mantida a expectativa de uso da água, o aumento será de 900%.
- (E) de 1900 a 2025, mantida a expectativa de uso da água, o aumento será de 1000%.

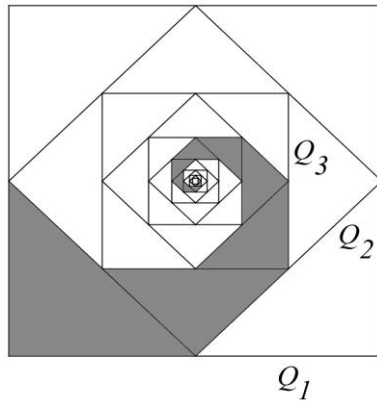
32. Considere \overline{AB} um segmento de comprimento 10 e M um ponto desse segmento, distinto de A e de B, como na figura abaixo. Em qualquer posição do ponto M, AMDC é quadrado e BME é triângulo retângulo em M.



Tomando x como a medida dos segmentos \overline{AM} e \overline{EM} , para que valor(es) de x as áreas do quadrado AMDC e do triângulo BME são iguais?

- (A) 0 e $\frac{10}{3}$.
- (B) 0, 2 e 3.
- (C) $\frac{10}{3}$.
- (D) 0, $\frac{10}{3}$ e 10.
- (E) 5.

33. Na figura abaixo, encontram-se representados quadrados de maneira que o maior quadrado (Q_1) tem lado 1. O quadrado Q_2 está construído com vértices nos pontos médios dos lados de Q_1 ; o quadrado Q_3 está construído com vértices nos pontos médios dos lados de Q_2 e, assim, sucessiva e infinitamente.



A soma das áreas da sequência infinita de triângulos sombreados na figura é

- (A) $\frac{1}{2}$.
- (B) $\frac{1}{4}$.
- (C) $\frac{1}{8}$.
- (D) $\frac{1}{16}$.
- (E) $\frac{1}{32}$.
-
34. Se $\log_5 x = 2$ e $\log_{10} y = 4$, então $\log_{20} \frac{y}{x}$ é
- (A) 2.
- (B) 4.
- (C) 6.
- (D) 8.
- (E) 10.

-
- 35.** No estudo de uma população de bactérias, identificou-se que o número N de bactérias, t horas após o início do estudo, é dado por $N(t) = 20 \cdot 2^{1,5t}$.

Nessas condições, em quanto tempo a população de mosquitos duplicou?

- (A) 15 min.
- (B) 20 min.
- (C) 30 min.
- (D) 40 min.
- (E) 45 min.

-
- 36.** Considere o polinômio p definido por $p(x) = x^2 + 2(n+2)x + 9n$.

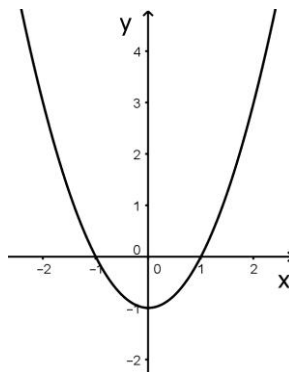
Se as raízes de $p(x) = 0$ são iguais, os valores de n são

- (A) 1 e 4.
- (B) 2 e 3.
- (C) -1 e 4.
- (D) 2 e 4.
- (E) 1 e -4.

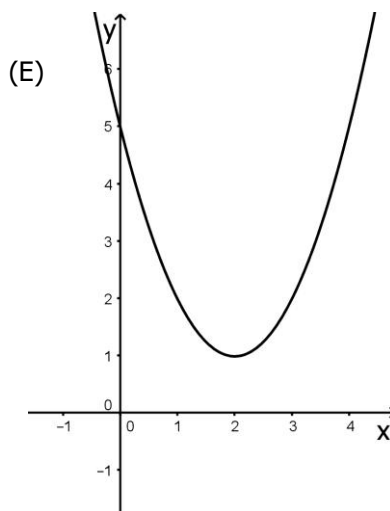
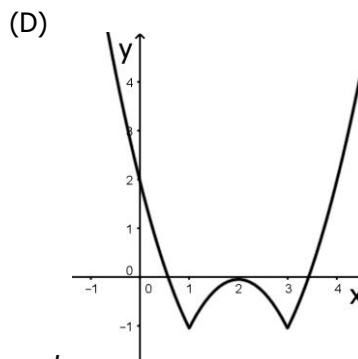
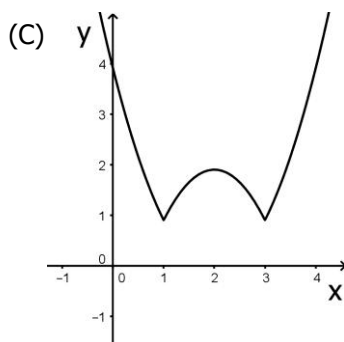
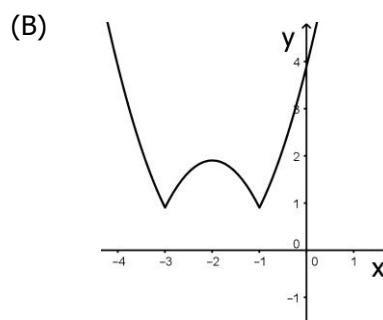
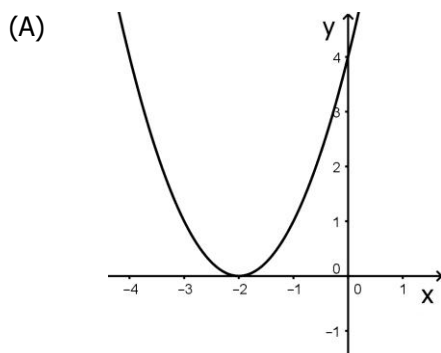
-
- 37.** Dadas as funções f e g , definidas por $f(x) = x^2 + 1$ e $g(x) = x$, o intervalo tal que $f(x) > g(x)$ é

- (A) $\left(\frac{-1-\sqrt{5}}{2}, \frac{-1+\sqrt{5}}{2}\right)$.
- (B) $\left(-\infty, \frac{-1-\sqrt{5}}{2}\right) \cup \left(\frac{-1+\sqrt{5}}{2}, +\infty\right)$.
- (C) $\left(-\infty, \frac{1-\sqrt{5}}{2}\right) \cup \left(\frac{1+\sqrt{5}}{2}, +\infty\right)$.
- (D) $\left(\frac{1-\sqrt{5}}{2}, \frac{1+\sqrt{5}}{2}\right)$.
- (E) $(-\infty, +\infty)$.

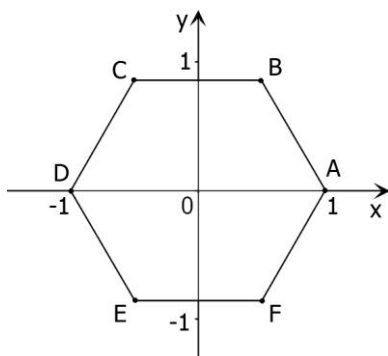
38. Considere a função $y = f(x)$ representada no sistema de coordenadas cartesianas abaixo.



O gráfico que pode representar a função $y = |f(x + 2)| + 1$ é



39. Os pontos A, B, C, D, E e F determinam um hexágono regular ABCDEF de lado 1, tal que o ponto A tem coordenadas (1,0) e o ponto D tem coordenadas (-1,0), como na figura abaixo.



A equação da reta que passa pelos pontos B e D é

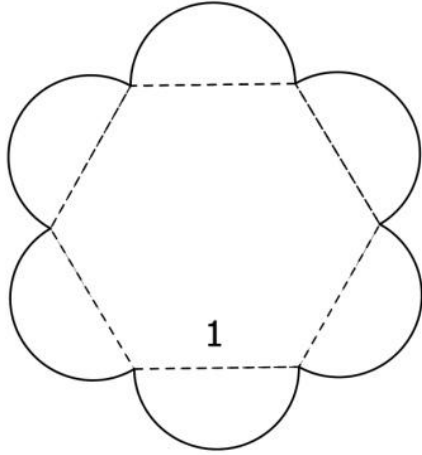
- (A) $y = \sqrt{3}x$.
- (B) $y = \frac{\sqrt{3}}{3}x + \frac{\sqrt{3}}{3}$.
- (C) $y = \frac{\sqrt{3}}{2}x + \frac{\sqrt{3}}{2}$.
- (D) $y = \frac{\sqrt{3}}{3}x - \frac{\sqrt{3}}{3}$.
- (E) $y = \frac{\sqrt{3}}{2}x - \frac{\sqrt{3}}{2}$.

40. As retas de equações $y = ax$ e $y = -x + b$ interceptam-se em um único ponto cujas coordenadas são estritamente negativas.

Então, pode-se afirmar que

- (A) $a > 0$ e $b > 0$.
- (B) $a < 0$ e $b < 0$.
- (C) $a < -1$ e $b > 0$.
- (D) $a > 0$ e $b < 0$.
- (E) $a < -1$ e $b < 0$.

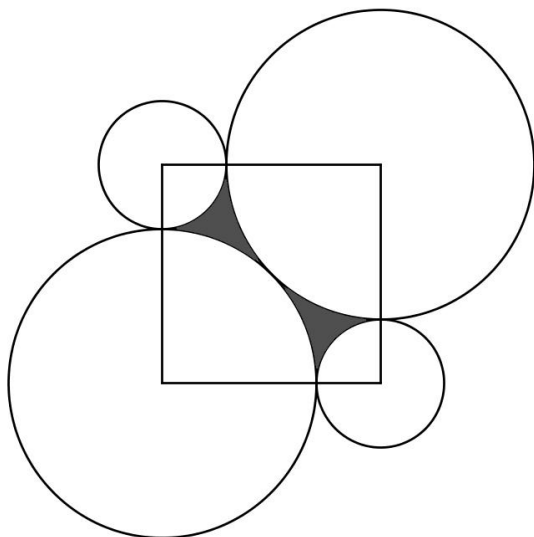
41. Uma pessoa desenhou uma flor construindo semicírculos sobre os lados de um hexágono regular de lado 1, como na figura abaixo.



A área dessa flor é

- (A) $\frac{3}{2}(\sqrt{3} + \frac{\pi}{2})$.
- (B) $\frac{3}{2}(\sqrt{3} + \pi)$.
- (C) $\frac{3}{4}(\sqrt{3} + \frac{\pi}{2})$.
- (D) $\frac{3}{4}(\sqrt{3} + \pi)$.
- (E) $\frac{3}{2}(\sqrt{3} + 2\pi)$.

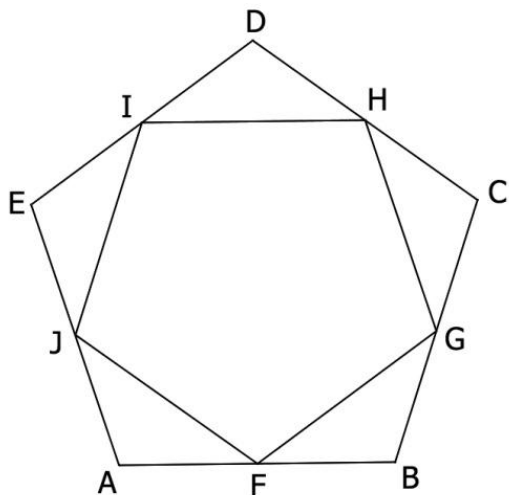
42. Considere um quadrado de lado 1. Foram construídos dois círculos de raio R com centros em dois vértices opostos do quadrado e tangentes entre si; dois outros círculos de raio r com centros nos outros dois vértices do quadrado e tangentes aos círculos de raio R , como ilustra a figura abaixo.



A área da região sombreada é

- (A) $\left(\frac{\sqrt{2}}{2} + 1\right)\pi$.
- (B) $(\sqrt{2} - 1)\pi$.
- (C) $1 + \left(\sqrt{2} - \frac{1}{2}\right)\pi$.
- (D) $1 + (\sqrt{2} - 1)\pi$.
- (E) $1 + \left(\frac{\sqrt{2}}{2} - 1\right)\pi$.

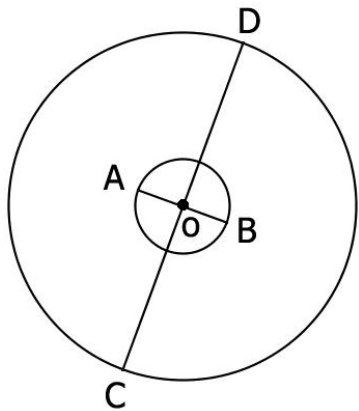
43. Considere um pentágono regular ABCDE de lado 1. Tomando os pontos médios de seus lados, constrói-se um pentágono FGHIJ, como na figura abaixo.



A medida do lado do pentágono FGHIJ é

- (A) $\text{sen } 36^\circ$.
- (B) $\text{cos } 36^\circ$.
- (C) $\frac{\text{sen } 36^\circ}{2}$.
- (D) $\frac{\text{cos } 36^\circ}{2}$.
- (E) $2 \text{cos } 36^\circ$.

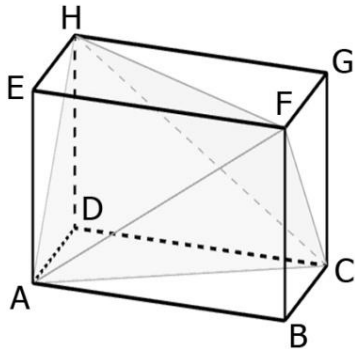
44. Considere dois círculos concêntricos em um ponto O e de raios distintos; dois segmentos de reta \overline{AB} e \overline{CD} perpendiculares em O , como na figura abaixo.



Sabendo que o ângulo \hat{ADB} mede 30° e que o segmento \overline{AD} mede 12, pode-se afirmar que os diâmetros dos círculos medem

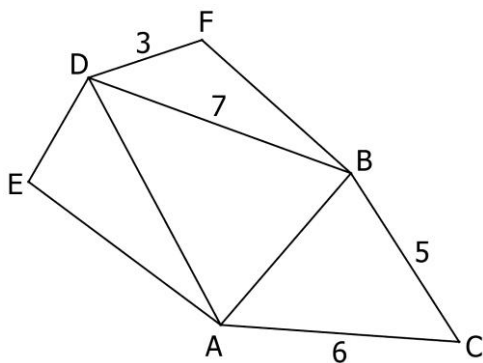
- (A) $12 \operatorname{sen} 15^\circ$ e $12 \operatorname{cos} 15^\circ$.
- (B) $12 \operatorname{sen} 75^\circ$ e $24 \operatorname{cos} 75^\circ$.
- (C) $12 \operatorname{sen} 75^\circ$ e $24 \operatorname{sen} 75^\circ$.
- (D) $24 \operatorname{sen} 15^\circ$ e $24 \operatorname{cos} 15^\circ$.
- (E) $24 \operatorname{sen} 75^\circ$ e $12 \operatorname{cos} 75^\circ$.

45. Considere $ABCDEFGH$ paralelepípedo reto-retângulo, indicado na figura abaixo, tal que $\overline{AB} = 4$, $\overline{AE} = 3$ e $\overline{BC} = 2$.



O volume do tetraedro $AHFC$ é

- (A) 4.
 (B) 8.
 (C) 12.
 (D) 16.
 (E) 18.
46. Considere a planificação de um tetraedro, conforme a figura abaixo.

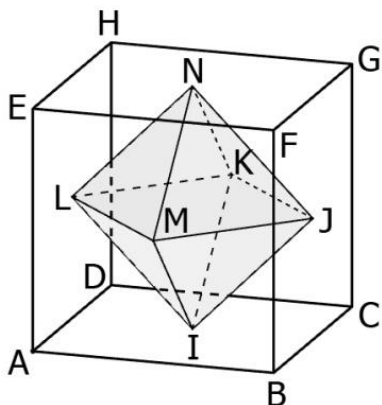


Os triângulos ABC e ABD são isósceles respectivamente em B e D . As medidas dos segmentos \overline{AC} , \overline{BC} , \overline{BD} e \overline{DF} estão indicadas na figura.

A soma das medidas de todas as arestas do tetraedro é

- (A) 33.
 (B) 34.
 (C) 43.
 (D) 47.
 (E) 48.

47. Considere um cubo de aresta a . Os pontos I, J, K, L, M e N são os centros das faces ABCD, BCGF, DCGH, ADHE, ABFE e EFGH, respectivamente, conforme representado na figura abaixo.



O octaedro regular, cujos vértices são os pontos I, J, K, L, M e N, tem aresta medindo

- (A) $a\sqrt{3}$.
 (B) $a\sqrt{2}$.
 (C) $\frac{a\sqrt{3}}{2}$.
 (D) $\frac{a\sqrt{5}}{2}$.
 (E) $\frac{a\sqrt{2}}{2}$.

48. Em um triângulo ABC, \hat{BAC} é o maior ângulo e \hat{ACB} é o menor ângulo. A medida do ângulo \hat{BAC} é 70° maior que a medida de \hat{ACB} . A medida de \hat{BAC} é o dobro da medida de \hat{ABC} . Portanto, as medidas dos ângulos são

- (A) 20° , 70° e 90° .
 (B) 20° , 60° e 100° .
 (C) 10° , 70° e 100° .
 (D) 30° , 50° e 100° .
 (E) 30° , 60° e 90° .

49. As figuras abaixo representam dez cartões, distintos apenas pelos números neles escritos.

$\frac{99}{100}$	$\frac{\sqrt{5}}{2}$	$2\cos 60^\circ$	$\frac{\sqrt{3}}{3}$	π
$\log 13$	$-\frac{5}{3}$	$\frac{3}{5}$	$\frac{1}{\sqrt{2}}$	$ \cos 180^\circ $

Sorteando aleatoriamente um cartão, a probabilidade de ele conter um número maior do que 1 é

- (A) $\frac{1}{5}$.
- (B) $\frac{3}{10}$.
- (C) $\frac{2}{5}$.
- (D) $\frac{1}{2}$.
- (E) $\frac{3}{5}$.
50. Considere um hexágono convexo com vértices A, B, C, D, E e F. Tomando dois vértices ao acaso, a probabilidade de eles serem extremos de uma diagonal do hexágono é

- (A) $\frac{1}{5}$.
- (B) $\frac{2}{5}$.
- (C) $\frac{3}{5}$.
- (D) $\frac{4}{5}$.
- (E) 1.

Candidatos classificados no CV/2017 - Calendário das Fases de Matrícula

DATA	PERÍODO LETIVO DE 2017
Até 21/01/2017	LISTÃO: Divulgação da primeira lista dos classificados no CV/2017 – 1º Chamamento.
A partir de 23/01/2017	<p>APROVEITAMENTO DE ESTUDOS (Dispensa de disciplinas): Período para os calouros do CV/2017, de 1º e 2º semestres, solicitarem aproveitamento de estudos, por equivalência.</p> <p>Documentos necessários: Requerimento (disponível em http://www.ufrgs.br/prograd/prograd-1/arquivos-prograd/RequerimentoDispensaDisciplina2.pdf), Histórico Escolar, Programas das disciplinas e Comprovante de classificação no CV/2017. Para requerer, abrir processo junto ao Protocolo Geral, no andar térreo do Anexo I da Reitoria.</p>
De 21 a 25/01/2017	<p>Período para postagem, no Portal do Candidato (www.ufrgs.br), da documentação acadêmica, e também de renda, para os que necessitam comprovar renda familiar <i>per capita</i> de até 1,5 salário-mínimo nacional, dos candidatos aprovados e classificados no Concurso Vestibular 2016, (relativo ao Listão – 1º chamamento).</p> <p>Documentos necessários: Conforme o Edital e o Manual do Candidato.</p>
<p>Acompanhar no Portal do Candidato, os resultados das análises da documentação acadêmica e socioeconômica, bem como possíveis pendências e seus prazos.</p>	
30/01/2017	2º Chamamento: Divulgação de novos classificados, decorrentes de vagas surgidas por candidatos renunciando, no site www.ufrgs.br .
<p>Acompanhar as informações sobre os Novos Chamamentos, decorrentes de vagas surgidas por candidatos renunciando, no site www.ufrgs.br.</p>	
Até 17/02/2017	DIVULGAÇÃO DE FAIXA HORÁRIA da Matrícula dos Calouros de 2017/1: Divulgação no site da UFRGS, www.ufrgs.br , da faixa horária da matrícula presencial dos calouros, classificados no Concurso Vestibular CV 2017 e SISU/2017, para ingresso no 1º Período Letivo de 2017 .
De 21 a 23/02/2017	MATRÍCULA PRESENCIAL DOS CALOUROS 2017/1: Período para a realização da matrícula dos candidatos classificados no Concurso Vestibular CV/2017 e SISU/2017, com ingresso no 1º Período Letivo de 2017 .
Até 20/06/2017	DIVULGAÇÃO DE FAIXA HORÁRIA da Matrícula dos Calouros de 2017/2: Divulgação no site da UFRGS, www.ufrgs.br , da faixa horária da matrícula presencial dos calouros classificados no Concurso Vestibular CV 2017 e SISU/2017, para ingresso no 2º Período Letivo de 2017 .
De 04 a 06/07/2017	MATRÍCULA PRESENCIAL DOS CALOUROS 2017/2: Período para a realização da matrícula dos candidatos classificados no Concurso Vestibular CV/2017 e SISU/2017, com ingresso no 2º Período Letivo de 2017 .

CALOURO: Observe RIGOROSAMENTE os **prazos** do Calendário para não ser prejudicado.

O Calendário, na íntegra, está disponível na página da UFRGS - www.ufrgs.br – e-mail do DECORDI: decordi@decordi.ufrgs.br