



HISTÓRIA MATEMÁTICA

VESTIBULAR 2019

INSTRUÇÕES

- Verifique se este caderno contém 50 questões (**História** - questões 01 a 25 e **Matemática** - questões 26 a 50). Caso contrário, solicite ao fiscal da sala outro caderno completo. Não serão aceitas reclamações posteriores.
- Você dispõe de 4h30min para realizar as provas do dia e preencher a folha de respostas.
- Não será permitida a saída da sala antes de transcorridas 2 horas do início da prova.
- Para cada questão, existe apenas uma alternativa correta.
- Ao transcrever suas respostas para a folha de respostas, faça-o com cuidado, evitando rasuras, pois ela é o documento oficial do Concurso e não será substituída. Preencha completamente as elipses (●) na folha de respostas.
- O caderno de questões deverá ser entregue ao fiscal da sala ao término da prova e lhe será devolvido no dia seguinte ao da realização da prova, à exceção do último dia, quando você poderá levá-lo ao sair.
- A folha de respostas é a prova legal exclusiva de suas respostas. Devolva-a ao fiscal da sala, sob pena de exclusão do Concurso.
- Não é permitida, sob hipótese alguma, a anotação do seu gabarito.
- Ao concluir, levante a mão e aguarde o fiscal. Os dois últimos candidatos deverão retirar-se da sala de prova ao mesmo tempo.

Nome do Candidato

Número de Inscrição

Comissão Permanente de Seleção – COPERSE

DIREITOS AUTORAIS RESERVADOS. PROIBIDA A REPRODUÇÃO, AINDA QUE PARCIAL, SEM AUTORIZAÇÃO PRÉVIA.

HISTÓRIA

- 01.** Leia as declarações a respeito do incêndio que destruiu o Museu Nacional em setembro de 2018.

O material que estava ali servia de base para pesquisas do nosso povo e de muitos outros povos nativos do Brasil. Era uma forma de ter reconhecida nossa cultura e afirmar nossa existência. Sem eles, é como se fôssemos extintos novamente. [...] É mais uma destruição para a nossa cultura.

Temos a destruição das nossas línguas, dos nossos costumes, das nossas terras e até mesmo dos nossos indivíduos. Então, esse incêndio no Museu Nacional parece parte da mesma agressão. É o que a gente sente (Daniel Tutushamum Puri, historiador e mestre em Educação pela USP).

Isso é a morte da memória dos povos originários, uma negligência com o nosso patrimônio. A memória de todas as línguas da América Latina estava aqui, tínhamos registros sonoros e escritos de povos que já não existem. Estamos vendo a cultura indígena sendo apagada. Uma perda irreparável (Urutau Guajajara, mestre em Linguística e Língua Indígena pela UFRJ).

ZARUR, Camila. É como se fôssemos extintos novamente. *Revista Piauí*, Disponível em: <<https://piaui.folha.uol.com.br/e-como-se-fossemos-extintos-novamente/#>>. Acesso em: 10 set. 2018.

Com relação à importância do Museu Nacional para a história e memória indígenas no Brasil, assinale com **V** (verdadeiro) ou **F** (falso) as afirmações abaixo.

- () A destruição das coleções que representavam diversas formas culturais de grupos indígenas significou a primeira forma de extinção desses grupos que habitavam o território americano desde antes da chegada de europeus.
- () O Museu abrigava o acervo do Centro de Documentação de Línguas Indígenas (CELIN), onde se encontravam referências linguísticas, cantos e materiais sonoros de diversos grupos indígenas, muitos deles caracterizados pelo predomínio da cultura oral em relação à escrita.
- () A preservação da documentação, dos objetos e dos diversos registros fotográficos ali existentes era voltada exclusivamente para a visita pública, como forma de mostrar o caráter pacífico e harmonioso das relações entre indígenas e não indígenas desde o século XVI.
- () O resguardo do patrimônio material e da memória dos povos originários da América, feito pela instituição, servia como forma de reconhecimento da relevância social das culturas indígenas e como afirmação de grupos que foram sendo marginalizados ao longo da história brasileira.

A sequência correta de preenchimento dos parênteses, de cima para baixo, é

- (A) F – V – F – V.
- (B) V – V – F – F.
- (C) V – F – V – F.
- (D) F – F – V – F.
- (E) F – V – V – V.

02. Considere as seguintes afirmações sobre a história antiga de Roma.

- I - Com o fim do período monárquico, a hierarquia social na República deixou de estar fundada na descendência familiar e na propriedade de terras, valorizando as ocupações ligadas ao comércio urbano e à prática da magistratura.
- II - No contexto dos séculos III e II a.C., a manumissão de estrangeiros, escravizados a partir de conquistas bélicas, possibilitava a tais indivíduos liberdade social e cidadania política.
- III- Entre as principais causas do fim da República, estão a invasão de tribos normandas oriundas do norte da Europa, a difusão do cristianismo e a crise econômica provocada pela chamada "Conspiração de Catilina".

Quais estão corretas?

- (A) Apenas I.
- (B) Apenas II.
- (C) Apenas III.
- (D) Apenas I e II.
- (E) I, II e III.

03. Assinale com **V** (verdadeiro) ou **F** (falso) as afirmações abaixo, a respeito da história do cristianismo entre os séculos IV e XV.

- () O predomínio da Igreja cristã no Ocidente ocorre a partir da conversão do imperador Constantino em 312, e da imediata proibição imposta a outras religiões consideradas pagãs.
- () A difusão ideológica do cristianismo ocorreu também graças a obras dos chamados pais da Igreja, como o africano Agostinho, bispo de Hipona e autor de *Cidade de Deus*.
- () A gradual intervenção no estabelecimento de normas a respeito do matrimônio e do modelo familiar contribuiu para o processo de controle social por parte da Igreja.
- () A Ordem de Cristo, criada em Portugal no século XIV, foi uma ordem de caráter religioso e militar instituída como prevenção contra a expansão territorial francesa, realizada pelos cavaleiros templários em nome de Filipe IV.

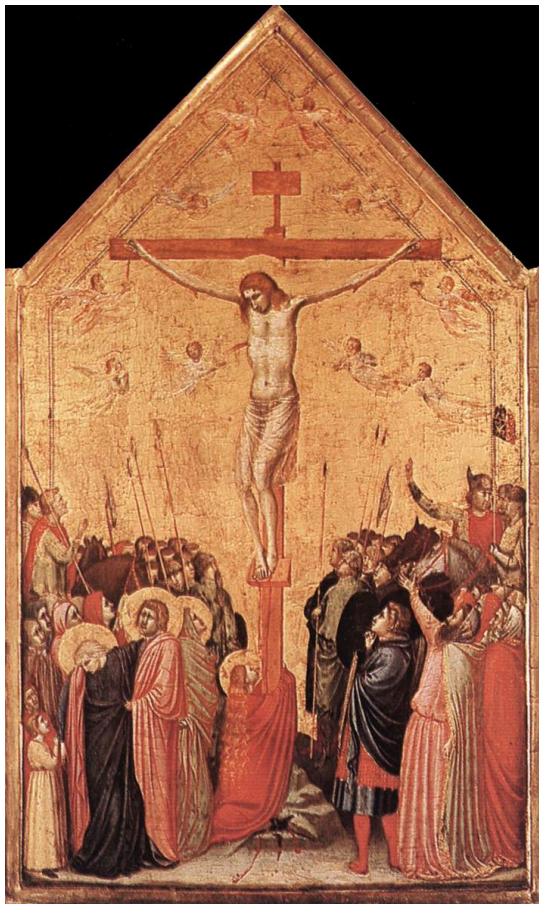
A sequência correta de preenchimento dos parênteses, de cima para baixo, é

- (A) V – F – F – F.
- (B) V – V – F – F.
- (C) F – F – V – V.
- (D) F – V – V – F.
- (E) F – V – V – V.

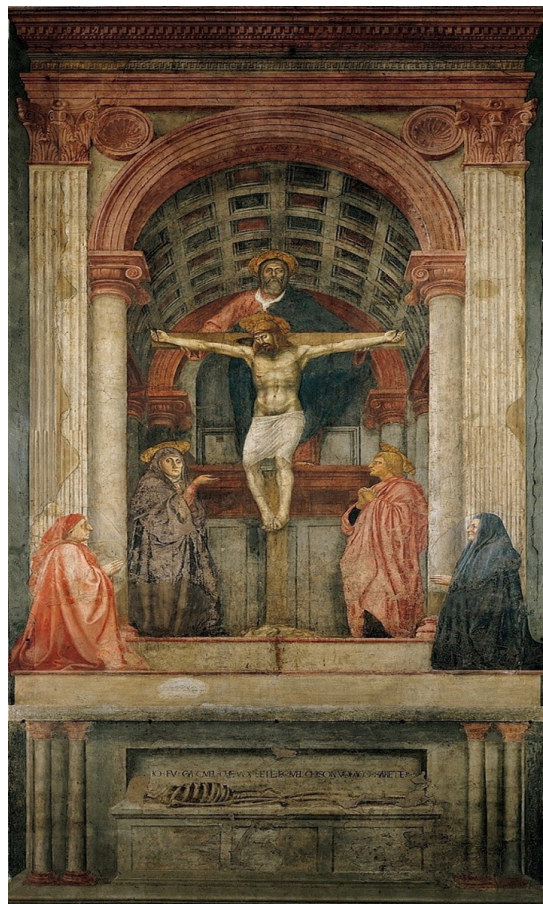
04. Assinale a alternativa correta sobre a chamada Guerra dos Cem Anos (1337-1453), entre Inglaterra e França.

- (A) O conflito marcou a gradual transformação dos exércitos feudais em forças militares profissionalizadas e iniciou o lento processo de decadência da aristocracia feudal nos respectivos países.
- (B) A guerra foi vencida pela Inglaterra e teve como consequência a eclosão de rebeliões na França que culminaram com a deposição da dinastia dos Valois do trono francês.
- (C) O confronto consolidou a transformação da Inglaterra na principal potência econômica do período moderno, por meio do processo de pacificação interna que se seguiu à guerra.
- (D) A consequência da guerra para os dois países foi a consolidação de estruturas sociais feudais, tornadas mais fortes com o enfraquecimento das monarquias centrais.
- (E) A origem do conflito foi a invasão da Inglaterra pela França e a subsequente instalação de uma dinastia pró-França no trono inglês, derrubada ao longo da guerra.

05. Considere as imagens abaixo, em que é representada, de formas distintas, a crucificação de Cristo.



A crucificação (Giotto, c. 1330)



Trindade (Masaccio, c. 1427)

A comparação entre as duas pinturas mostra uma transformação fundamental na história da arte do Ocidente, que teve no chamado Renascimento italiano do século XV um de seus momentos principais.

Assinale a alternativa que apresenta a principal característica do Renascimento italiano.

- (A) O desaparecimento das representações de anjos, indicando o advento do racionalismo filosófico e o abandono da metafísica religiosa.
- (B) O aprimoramento do realismo estético na representação humana, afirmando o predomínio do humanismo em detrimento do antropocentrismo.
- (C) O desenvolvimento da teoria da perspectiva geométrica, marcada pelo princípio do "ponto de fuga", que favorecia a representação em profundidade dos espaços.
- (D) A representação de colunas jônicas, mostrando que o interesse em relação à Antiguidade grega ocorreu apenas a partir do *Quattrocento*.
- (E) A interiorização da cena representada, assinalando o desinteresse da arte renascentista pelas paisagens da natureza.

06. Sobre as atividades econômicas e a mão de obra na América Portuguesa, entre os séculos XVI e XVII, é correto afirmar que a produção

- (A) era voltada exclusivamente para o mercado externo, restrita ao cultivo em *plantations*, e a mão de obra era exclusivamente de indígenas e africanos escravizados.
- (B) era voltada para além do mercado externo, com diversas culturas ligadas ao mercado interno, e a mão de obra era majoritariamente de escravizados, mas com a presença de trabalhadores livres.
- (C) era voltada exclusivamente para o mercado interno, através do cultivo de itens de subsistência, e a mão de obra era exclusivamente de indígenas e africanos escravizados.
- (D) não se resumia ao mercado externo, com diversas culturas voltadas ao mercado interno, e a mão de obra era exclusivamente de indígenas e africanos escravizados.
- (E) era voltada exclusivamente para o mercado externo, restrita ao cultivo em *plantations*, e a mão de obra era majoritariamente de escravizados, mas com a presença de trabalhadores livres.

07. Considere as afirmações abaixo, sobre os processos de colonização e as estruturas sociais das Américas nos séculos XVII e XVIII.

- I - Nas colônias inglesas e francesas do Caribe, a unidade de produção predominante foi a pequena propriedade agrícola, em que trabalhavam camponeses livres, de origem majoritariamente europeia.
- II - Nas colônias da Nova Inglaterra, predominaram as *plantations* monocultoras e exportadoras, em que a forma de trabalho principal era a mão de obra escravizada.
- III - Na Nova França, atual Quebec, os colonizadores estabeleceram um sistema senhorial baseado no feudalismo francês, o que gerou uma grande concentração de terras e uma baixa atração de imigrantes para esses territórios.

Quais estão corretas?

- (A) Apenas I.
- (B) Apenas II.
- (C) Apenas III.
- (D) Apenas I e II.
- (E) I, II e III.

08. A respeito das disputas e tratados fronteiriços celebrados ao longo da história brasileira, assinale com **V** (verdadeiro) ou **F** (falso) as seguintes afirmações.

- () O Tratado de Madri (1750) reformulou as fronteiras ao sul da América Portuguesa, ao reconhecer a Colônia do Sacramento como território espanhol e os Sete Povos das Missões como território português.
- () O desfecho da Guerra Cisplatina, em 1828, não acarretou nenhuma modificação territorial no Império Brasileiro.
- () O Brasil, no início do século XX, disputou extensões territoriais com a França, na fronteira com a Guiana Francesa, e com a Inglaterra, na divisa com a Guiana, e foi vitorioso em ambas as intermediações diplomáticas.
- () O Tratado de Petrópolis, assinado em 1903, incorporou o território do atual estado do Acre ao Brasil, em troca do pagamento de indenizações à Bolívia e ao Peru.

A sequência correta de preenchimento dos parênteses, de cima para baixo, é

- (A) V – F – F – V.
- (B) V – F – F – F.
- (C) V – F – V – F.
- (D) F – V – F – V.
- (E) F – V – V – V.

09. A Revolução Praieira foi um movimento que arregimentou oligarcas e setores empobrecidos da população pernambucana contra o Império do Brasil. Ao divulgarem o “Manifesto ao Mundo”, os rebeldes exigiam, entre outras demandas, o voto livre e universal, a independência dos poderes constituídos, o fim do Poder Moderador e o monopólio de brasileiros no comércio varejista.

Em relação aos seus ideais, é correto afirmar que os rebeldes

- (A) foram inspirados pela Revolução Francesa, eram favoráveis à centralização política no poder executivo e partidários da presença portuguesa na economia.
- (B) foram influenciados pela “Primavera dos Povos” de 1848, eram liberais e possuíam um componente antilusitano.
- (C) eram adeptos das teorias socialistas, incentivando a luta de classes e a administração centrada no poder do imperador.
- (D) lutavam contra o predomínio das oligarquias regionais, preconizavam a “revolução dos pobres” e a independência da região Nordeste.
- (E) defendiam o fim do Império, o retorno à condição colonial e o incentivo ao comércio interno.

10. Leia o trecho abaixo.

O propósito de muitos, se não da maioria, dos conflitos políticos da América espanhola, no período posterior à independência, foi simplesmente determinar quem deveria controlar o Estado e seus recursos. Não obstante, surgiram outras importantes questões políticas que variaram de país para país em caráter e importância. Entre 1810 e 1845, a discussão sobre estrutura centralista e federalista do Estado foi fonte de violento conflito no México, na América Central e na região do Prata.

SAFFORD, Frank. Política, ideologia e sociedade na América espanhola do pós-independência. In: BETHELL, Leslie. História da América Latina, vol. III: da Independência até 1870. São Paulo: Edusp, 2001. p. 369.

O segmento faz menção aos conflitos que se seguiram às independências na América Espanhola.

Assinale a alternativa que indica algumas das consequências desses confrontos.

- (A) O conflito entre federalistas e centralistas resultou em governos constitucionalmente frágeis e politicamente instáveis em quase toda a região, durante parte do século XIX.
- (B) A recolonização da região pela Espanha, dada a fragilidade institucional das novas repúblicas independentes.
- (C) O surgimento de governos democráticos e com ampla participação popular, ainda no século XIX, como uma das formas de resolução desses conflitos políticos.
- (D) A estruturação de monarquias centralizadas por toda a região, após o fracasso político das repúblicas independentes.
- (E) A vitória dos movimentos federalistas e a derrota definitiva dos projetos centralistas e autoritários que se opunham a eles.

11. Observe a tabela abaixo, que apresenta o número de africanos escravizados que desembarcaram no Brasil, após a independência, e considere o texto do historiador Sidney Chalhoub.

| Período | Número de africanos escravizados que desembarcaram no Brasil |
|-----------|--|
| 1826-1830 | 329.670 |
| 1831-1835 | 101.924 |
| 1836-1840 | 313.784 |
| 1841-1845 | 162.170 |
| 1846-1850 | 324.991 |
| 1851-1855 | 8.292 |
| 1856-1860 | 520 |

Disponível em: <<http://www.slavevoyages.org/assessment/estimates>>. Acesso em: 10 set. 2018.

Não obstante a proibição legal, e após decréscimo temporário nas entradas de africanos durante a primeira metade da década de 1830, o comércio negreiro, então clandestino, assumiu proporções atarradoras nos anos seguintes, impulsionado pela demanda por trabalhadores para as fazendas de café, useiro e vezeiro no logro aos cruzeiros britânicos, auxiliado pela conivência e corrupção de autoridades públicas e com o apoio de setores diversos da população. [...] Não custa meditar por um momento no que se acaba de anunciar: a riqueza e o poder dos cafeicultores, que se tornaria símbolo maior da prosperidade imperial ao longo do Segundo Reinado, viabilizaram-se ao arrepio da lei, pela aquisição de cativos provenientes de contrabando.

CHALHOUB, Sidney. A força da escravidão: ilegalidade e costume no Brasil oitocentista. Rio de Janeiro: Cia. das Letras, 2012. p. 36-37.

Considere as seguintes afirmações sobre os dados e o texto acima.

- I - O tráfico transatlântico, durante a maior parte do Império Brasileiro, foi uma prática ilegal, sustentada, entre outras coisas, pelo conluio de elites econômicas com setores da administração monárquica.
- II - A flutuação do número de africanos escravizados que desembarcaram no Brasil explica-se apenas pela dinâmica de oferta e procura, sem o impacto de leis e tratados nacionais e internacionais.
- III- O número de africanos escravizados teve um imediato decréscimo nos cinco anos seguintes à aprovação da *Bill Aberdeen* pelo parlamento britânico, que autorizava o aprisionamento de navios negreiros pela Marinha inglesa.

Quais estão corretas?

- (A) Apenas I.
- (B) Apenas II.
- (C) Apenas III.
- (D) Apenas I e III.
- (E) I, II e III.

12. Observe a imagem abaixo.



Adaptado de: <[https://www.historycrunch.com/working-conditions-in-the-industrial-revolution.html#/>. Acesso em: 10 set. 2018.](https://www.historycrunch.com/working-conditions-in-the-industrial-revolution.html#/)

Considere as seguintes afirmações sobre a Revolução Industrial.

- I - Durante sua primeira fase, a indústria têxtil, cujo epicentro estava na Inglaterra, foi predominante em termos de emprego e de investimento de capital.
- II - Nos países de industrialização acelerada, como a Inglaterra e os Estados Unidos da primeira metade do século XIX, a intensa exploração do trabalho infantil e feminino contribuiu para o aumento de produtividade das indústrias locais.
- III- Na primeira metade do século XIX, o aumento da produção industrial de têxteis ocasionou a expansão da produção de algodão e da utilização do trabalho escravo em larga escala no Sul norte-americano.

Quais estão corretas?

- (A) Apenas I.
- (B) Apenas II.
- (C) Apenas III.
- (D) Apenas I e II.
- (E) I, II e III.

13. Leia as seguintes afirmações a respeito da Guerra do Paraguai.

- I - A presença de mulheres brasileiras no conflito, atuando no abastecimento, no tratamento aos feridos e, inclusive, nas frentes de batalha, foi significativa.
- II - Um decreto imperial foi promulgado, garantindo liberdade aos escravizados que se alistassem e indenização aos seus proprietários.
- III- O governo monárquico cumpriu integralmente o acordo de concessão de terras, empregos e pensões a todos os "Voluntários da Pátria" que retornaram do conflito.

Quais estão corretas?

- (A) Apenas I.
- (B) Apenas III.
- (C) Apenas I e II.
- (D) Apenas II e III.
- (E) I, II e III.

-
- 14.** Leia o trecho abaixo, que faz referência a uma matéria intitulada "Como uma Mulher Deve Ajudar o Marido", publicada no jornal *A Federação*, em 1919.

Dorothy Diz escreveu para o jornal *A Federação*, dando conselhos às donas de casa de como tratar o marido. Tais como de não sobrecarregá-lo com as queixas do dia a dia, alimentá-lo, incentivá-lo no trabalho e estar sempre pronta para atendê-lo e ouvi-lo. Ou seja, não poderia nunca esquecer os seus deveres de *rainha do lar* e *anjo tutelar*, e somente assim poderia ser uma musa inspiradora. Mesmo que para isso tenha que se sacrificar e anular-se.

ISMÉRIO, Clarisse. O discurso moralista e as mulheres. Estudos Ibero-Americanos, n. 2, dez. 1995. p. 117-138.

Com a Proclamação da República em 1889, o Rio Grande do Sul passou a ser governado pelo Partido Republicano Rio-grandense (PRR), cujos ideais políticos, sociais e morais eram veiculados pelo jornal *A Federação*.

Sobre tais ideais, é correto afirmar que

- (A) valorizavam a autonomia econômica e profissional das mulheres.
- (B) defendiam a participação ativa das mulheres na vida política.
- (C) consideravam o trabalho das mulheres superior ao dos homens.
- (D) incentivavam o protagonismo das mulheres na sociedade.
- (E) privilegiavam a atuação privada e doméstica das mulheres.

-
- 15.** Assinale com **V** (verdadeiro) ou **F** (falso) as afirmações abaixo, referentes ao processo de descolonização do continente africano no século XX.

- () Na Argélia, após o conflito com os grupos independentistas, a França manteve o controle da antiga colônia, transformando-a em um protetorado e reprimindo duramente os movimentos pró-independência.
- () No Congo recém-independente, o primeiro-ministro reformista Patrice Lumumba foi deposto e assassinado por uma coalizão entre grupos locais rivais, os antigos colonialistas belgas e a Central de Inteligência norte-americana.
- () No Quênia, a Rebelião Mau-Mau foi duramente reprimida pelos colonizadores britânicos, o que causou o assassinato e a internação de milhares de quenianos em campos de concentração ao longo do conflito.
- () No Senegal e no Benin, a maior parte da população votou favoravelmente à continuidade da administração colonial francesa após um plebiscito realizado em 1960.

A sequência correta de preenchimento dos parênteses, de cima para baixo, é

- (A) F – V – F – V.
- (B) V – F – V – F.
- (C) V – F – F – V.
- (D) F – V – V – F.
- (E) V – V – F – F.

16. Considere as afirmações abaixo, sobre a história da América Latina no século XX.

- I - Nas duas primeiras décadas do século XX, o Uruguai transformou-se em um dos primeiros países latino-americanos a possuir uma extensiva legislação social.
- II - Entre junho e setembro de 1932, o Chile teve um governo socialista, liderado por militares progressistas, que buscou implementar uma série de reformas sociais profundas no país, mas que acabou sendo derrotado por um golpe militar.
- III- Na Argentina, em 1955, o governo reformista de Juan Domingos Perón foi deposto por um golpe militar liberal-conservador, que acabou inaugurando um longo período de proscrição do peronismo no país.

Quais estão corretas?

- (A) Apenas I.
- (B) Apenas II.
- (C) Apenas I e III.
- (D) Apenas II e III.
- (E) I, II e III.

17. Observe a figura abaixo.



Disponível em: <<https://aulazen.com/historia/corrída-espaçial-contexto-historico-e-principais-fatos/>>. Acesso em: 10 set. 2018.

Assinale com **V** (verdadeiro) ou **F** (falso) as afirmações abaixo, referentes à chamada "Corrida Espacial" do período da Guerra Fria entre Estados Unidos e União Soviética.

- () A União Soviética foi o primeiro dos dois países a lançar um satélite artificial ao espaço, o Sputnik I, em outubro de 1957.
- () Ambos os países, entre 1972 e 1975, participaram de uma missão espacial conjunta, o Projeto Apollo-Soyuz, que resultou em um voo orbital combinado em 1975.
- () Os Estados Unidos foram o primeiro dos dois países a enviar um voo tripulado ao espaço, em 1961, sendo seguido pela União Soviética somente dois anos depois.
- () Os soviéticos, em 1970, conseguiram enviar um voo tripulado à Lua, liderado por Yuri Gagarin, logo após a chegada dos norte-americanos ao satélite.

A sequência correta de preenchimento dos parênteses, de cima para baixo, é

- (A) V – F – V – F.
- (B) F – F – V – V.
- (C) V – F – F – V.
- (D) V – V – F – F.
- (E) F – V – V – F.

18. Leia as afirmações abaixo, sobre a história do Oriente Médio contemporâneo.

- I - Durante a Guerra dos Seis Dias (1967), os países árabes infligiram uma dura derrota a Israel e recuperaram os territórios perdidos durante a guerra árabe-israelense de 1948.
- II - Em 1990, após três décadas de separação, Iêmen do Norte e Iêmen do Sul foram reunificados, o que não impediu a eclosão de uma guerra civil entre facções rivais em 1994.
- III- Nas últimas décadas, Irã e Arábia Saudita têm competido pela liderança religiosa e econômica da região, o que levou a conflitos geopolíticos entre os países, como, por exemplo, seus diferentes papéis na atual guerra civil na Síria.

Quais estão corretas?

- (A) Apenas I.
 - (B) Apenas II.
 - (C) Apenas III.
 - (D) Apenas II e III.
 - (E) I, II e III.
-

19. Leia o trecho abaixo.

Como um dos últimos atos de seu governo, Castelo Branco promulgou uma nova Constituição e uma de suas medidas era desobrigar o governo a investir coeficientes mínimos em educação e saúde. A decisão resultou na contínua redução do orçamento do MEC [Ministério da Educação e Cultura], que saiu dos 10,6% dos gastos totais da União em 1965 para 4,3% em 1975, e os gastos com Saúde foram de 4,29% em 1966 para 0,99% do orçamento da União em 1974. Os recursos drenados da Educação e da Saúde permitiram o reforço dos gastos com investimentos em infraestrutura, como a construção de estradas e hidrelétricas, que iam se intensificar nos anos posteriores ao governo Castelo. [...] As inversões em rodovias e hidrelétricas não eram acompanhadas de investimentos em saúde e educação; dados indicam que o número de desnutridos no país se elevou de 27 milhões em 1961-1963 (38% da população) para 71 milhões de pessoas (67% da população) em 1968-1975.

CAMPOS, Pedro. *Estranhas catedrais: as empreiteiras brasileiras e a ditadura civil-militar, 1964-1988*. Niterói: UFF, 2014. p. 338-340.

Sobre a política econômica a qual o texto se refere, é correto afirmar que

- (A) a ideologia nacionalista do período baseava-se em grandes inversões de recursos oriundos das empresas privadas para investimentos em educação pública.
 - (B) o corte nos gastos com saúde pública e com programas de redução da fome foi compensada pela criação do Sistema Único de Saúde, o SUS.
 - (C) o crescimento da economia no final dos anos 1960 e início dos anos 1970 esteve relacionado à política de diminuição dos investimentos nas áreas da educação e da saúde.
 - (D) o chamado "milagre econômico" foi marcado pelo amplo financiamento em áreas estratégicas como educação, saúde, transporte e produção de energia elétrica.
 - (E) a política econômica do período caracterizou-se pela redução do repasse de verbas para empreiteiras e pela melhoria do regime alimentar do conjunto da população.
-

20. Leia o enunciado abaixo.

Em 1989, Fernando Collor de Mello, candidato à presidência da República pelo Partido da Reconstrução Nacional (PRN), foi eleito no segundo turno por defender e prometer atacar a "ineficiência do Estado", posicionando-se contra a corrupção e atacando os "marajás" e "privilegiados" do serviço público. Entre as principais iniciativas de seu governo, pode-se citar de estatais e de preços e salários. Essas medidas econômicas foram orientações provenientes de um encontro de técnicos do FMI, do BID, do Bando Mundial e de economistas latino-americanos, ocorrido em novembro de 1989, que elaboraram indicações conhecidas como

Assinale a alternativa que preenche corretamente as lacunas do enunciado acima.

- (A) o liberalismo econômico – o fortalecimento – o congelamento – Foro de São Paulo
 - (B) o nacional-estatismo – a encampação – o aumento – Consenso de Washington
 - (C) o nacional-estatismo – o fortalecimento – a indexação – Consenso de Porto Alegre
 - (D) o desenvolvimentismo – a privatização – o aumento – Foro de São Paulo
 - (E) o liberalismo econômico – a privatização – o congelamento – Consenso de Washington
-

21. Leia o segmento abaixo.

Desde a década de 1970, a desigualdade voltou a aumentar nos países ricos, principalmente nos Estados Unidos, onde a concentração de renda na primeira década do século XXI voltou a atingir – e até excedeu – o nível recorde visto nos anos 1910-1920.

PIKETTY, Thomas. *O capital no século XXI*. Rio de Janeiro: Intrínseca, 2014. p. 22.

Considere as afirmações abaixo, sobre os fenômenos históricos que se relacionam ao atual processo de intensificação da desigualdade social descrito pelo autor.

- I - A diminuição do papel do capital financeiro na economia global e o aumento do capital produtivo oriundo do trabalho favoreceram os países industrializados, em detrimento daqueles predominantemente rurais.
- II - A ascensão concomitante de governos ultraliberais, como o de Margaret Thatcher, no Reino Unido, e o de Ronald Reagan, nos Estados Unidos, contribuiu para a redução da agência do Estado na regulação dos mercados.
- III- A disseminação de ideologias econômicas e práticas de governança resultaram no enfraquecimento das políticas públicas, promovidas no contexto após a Segunda Guerra Mundial e voltadas ao bem-estar social.

Quais estão corretas?

- (A) Apenas I.
- (B) Apenas II.
- (C) Apenas III.
- (D) Apenas II e III.
- (E) I, II e III.

22. Leia o trecho abaixo, sobre os Estados Unidos na contemporaneidade.

O percentual de detenções ligadas a drogas que resultaram em condenações à prisão (em vez de dispensas, serviços comunitários ou liberdade assistida) quadruplicou, resultando num *boom* de construção de prisões nunca antes visto. Em duas décadas, entre 1980 e 2000, o número de pessoas encarceradas nas prisões nos Estados Unidos saltou de mais ou menos 300 mil para 2 milhões.

ALEXANDER, Michelle. *A nova segregação*. São Paulo: Boitempo, 2017. p. 111.

O trecho faz menção a um processo ainda em curso na sociedade norte-americana. Assinale a alternativa que indica esse processo.

- (A) O crescimento na utilização de penas alternativas à prisão de pessoas condenadas por porte e uso de drogas.
- (B) O encarceramento massivo, especialmente de afro-americanos, associado à Guerra às Drogas iniciada ainda na década de 1970.
- (C) O *boom* de construção de prisões como um instrumento de fomento ao crescimento econômico no país.
- (D) O aumento no número de pessoas presas devido ao crescimento dos atentados terroristas em solo norte-americano, nas últimas duas décadas.
- (E) A diminuição constante no número de indivíduos presos desde, pelo menos, a década de 1980.

23. Considere as seguintes afirmações sobre o crescimento da extrema-direita no Ocidente contemporâneo.

- I - Na Alemanha, o movimento político Pegida, fundado em 2014, tem-se caracterizado por sua oposição virulenta à imigração estrangeira e ao que chama de "islamização" do país.
- II - Na Hungria, o governo de Viktor Orban tem-se caracterizado pela dura repressão aos movimentos de extrema-direita e pela defesa intransigente da democracia liberal e da participação do país na União Europeia.
- III- Nos Estados Unidos, a chamada "*alt-right*" tem-se caracterizado pela defesa explícita da supremacia branca, da segregação racial, e pela oposição à imigração, especialmente do Oriente Médio e da América Latina, ao país.

Quais estão corretas?

- (A) Apenas I.
- (B) Apenas II.
- (C) Apenas III.
- (D) Apenas I e III.
- (E) I, II e III.

24. Leia o trecho abaixo, sobre a história do neoliberalismo.

Não é novidade que, a partir do momento em que a neoliberalização foi violenta e repentinamente imposta em partes do sul global, nas décadas de 1970 e 1980, seja por conquista imperial, golpes de Estado internos, exigência do Fundo Monetário Internacional (FMI) ou alguma combinação destes, o trabalho foi amordaçado e o capital, posto à solta. [...] De um lado, as indústrias estatais são privatizadas, proprietários estrangeiros são atraídos, a retenção de lucros é assegurada; de outro, as greves são criminalizadas e os sindicatos, limitados, por vezes até declarados ilegais.

BROWN, Wendy. *Cidadania Sacrificial: neoliberalismo, capital humano e políticas de austeridade*. Rio de Janeiro: Zazie Edições, 2018. p. 24.

Considerando a história contemporânea, o texto aborda algumas práticas associadas à emergência de regimes neoliberais pelo globo, ao longo das últimas décadas.

Assinale a alternativa que indica algumas dessas práticas.

- (A) A estatização de empresas privadas, a extensão das redes de proteção social e o controle social dos lucros das grandes corporações.
- (B) A ampliação dos direitos democráticos, a crítica às políticas de austeridade e a introdução de reformas sociais em larga escala.
- (C) A privatização de empresas públicas, a precarização das relações laborais e a introdução de políticas de austeridade em larga escala.
- (D) A defesa do nacionalismo econômico, a quebra de grandes monopólios corporativos e o enfraquecimento do sistema de seguridade social.
- (E) A criminalização da superexploração do trabalho, a ampliação do setor de serviços e a democratização das rendas nacionais.

25. Leia o trecho abaixo, sobre a história do Brasil contemporâneo.

O desmonte do DOI e do aparelho repressivo como um todo foi realizado de forma gradual e ambígua, de maneira a preservar a impunidade daqueles que cometeram crimes em nome da segurança nacional. [...] Esse processo, embora tenha desarticulado o núcleo da repressão política, possibilitou a sobrevivência de muitas das práticas repressivas criadas ou consolidadas durante a ditadura militar, que passaram a ser disseminadas pela sociedade, tendo como alvo preferencial os membros dos setores desfavorecidos. [...] A volta à democracia política se fez, portanto, sob o signo do enorme abismo social cavado durante os anos do milagre econômico e da contenção social das camadas populares através da repressão policial.

JOFFILY, Mariana. *Mecânica do interrogatório político*. In: **CARDIA, Nancy & ASTOLFI, Roberta (org.). *Tortura na Era dos Direitos Humanos*. São Paulo: Edusp, 2014. p. 388.**

Considerando a história recente do Brasil, o texto faz referência a algumas das características do processo de transição à democracia política no país.

Assinale a alternativa que indica essas características.

- (A) O fim das práticas de violência estatal no processo de consolidação da democracia política no país e a diminuição da desigualdade social gerada pelas políticas econômicas da ditadura civil-militar.
- (B) A continuidade da desigualdade social herdada da ditadura civil-militar e da violência estatal contra os setores mais desfavorecidos durante o período democrático.
- (C) A desmilitarização das polícias brasileiras e a adoção de um amplo consenso nacional em torno da defesa dos direitos humanos e democráticos fundamentais.
- (D) A continuidade inalterada dos órgãos de repressão do período ditatorial e sua centralidade para a vida política e social do país.
- (E) O desmonte do aparelho repressivo autoritário e a responsabilização judicial de seus integrantes ao longo do período democrático.

MATEMÁTICA

NESTA PROVA, SERÃO UTILIZADOS OS SEGUINTE SÍMBOLOS E CONCEITOS COM OS RESPECTIVOS SIGNIFICADOS:

N: Conjunto dos números naturais.

R: Conjunto dos números reais.

26. Considere as afirmações sobre números inteiros.

I - Todo número primo é ímpar.

II - Se a é um número múltiplo de 3, então $2a$ é múltiplo de 6.

III - Se a é um número par, então a^2 é um número par.

Quais estão corretas?

(A) Apenas I.

(B) Apenas II.

(C) Apenas III.

(D) Apenas II e III.

(E) I, II e III.

27. Dados os números complexos $z_1 = (2, -1)$ e $z_2 = (3, x)$, sabe-se que $z_1 \cdot z_2 \in \mathbf{R}$. Então x é igual a

(A) -6 .

(B) $-\frac{3}{2}$.

(C) 0 .

(D) $\frac{3}{2}$.

(E) 6 .

28. O valor numérico da expressão

$$\left(\frac{1}{2} + 1\right) \cdot \left(\frac{1}{3} + 1\right) \cdot \left(\frac{1}{4} + 1\right) \cdot \dots \cdot \left(\frac{1}{1000} + 1\right) \text{ é}$$

(A) $\frac{1001}{4}$.

(B) $\frac{1001}{3}$.

(C) 500 .

(D) 501 .

(E) $\frac{1001}{2}$.

29. Sendo a e b números reais positivos quaisquer, considere as afirmações abaixo.

I - Se $a > b$ então $a^x > b^x$, para qualquer $x \in \mathbf{R}$.

II - Se $a > b > 1$, então $\frac{1}{a} < \frac{2}{a+b} < \frac{1}{b}$.

III- Se $a > b$, então $\sqrt{a} > \sqrt{b}$.

Quais estão corretas?

- (A) Apenas I.
- (B) Apenas II.
- (C) Apenas I e III.
- (D) Apenas II e III.
- (E) I, II e III.

30. Considere as seguintes afirmações sobre quaisquer funções f reais de variável real.

I - Se $x \in \mathbf{R}$ e $x > 0$, então $f(x) > 0$.

II - Se $f(x) = 0$, então x é zero da função $f(x)$.

III- Se x_1 e x_2 são números reais, com $x_1 < x_2$, então $f(x_1) < f(x_2)$.

Quais estão corretas?

- (A) Apenas I.
- (B) Apenas II.
- (C) Apenas III.
- (D) Apenas I e II.
- (E) I, II e III.

31. Dadas as funções reais de variável real f e g , definidas por $f(x) = -\log_2(x)$ e $g(x) = x^2 - 4$, pode-se afirmar que $f(x) = g(x)$ é verdadeiro para um valor de x localizado no intervalo

- (A) $[0; 1]$.
- (B) $[1; 2]$.
- (C) $[2; 3]$.
- (D) $[3; 4]$.
- (E) $[4; 5]$.

-
- 32.** Desde a Grécia Antiga, sabe-se que a soma dos números ímpares consecutivos, a partir do 1, é sempre um quadrado perfeito. Como exemplo, tem-se

$$1 = 1^2$$

$$1 + 3 = 2^2$$

$$1 + 3 + 5 = 3^2$$

$$1 + 3 + 5 + 7 = 4^2$$

Então, a soma de todos os números ímpares menores do que 100 é

(A) 42^2 .

(B) 49^2 .

(C) 50^2 .

(D) 99^2 .

(E) 100^2 .

-
- 33.** Considere a função real de variável real $f(x) = 2^{x-1}$. Com relação à $f(x)$, é correto afirmar que

(A) se $x < 1$, então $f(x) < 0$.

(B) se $x \geq 1$, então $f(x) \leq 1$.

(C) a função $f(x)$ é decrescente para $x < 0$ e crescente para $x \geq 0$.

(D) os valores das imagens de $f(x): A \rightarrow \mathbf{R}$, em que $A = \{x \in \mathbf{N} / x \geq 0\}$, formam uma progressão aritmética.

(E) os valores das imagens de $f(x): A \rightarrow \mathbf{R}$, em que $A = \{x \in \mathbf{N} / x \geq 0\}$, formam uma progressão geométrica.

-
- 34.** O valor de

$$E = \log\left(\frac{1}{2}\right) + \log\left(\frac{2}{3}\right) + \dots + \log\left(\frac{999}{1000}\right) \text{ é}$$

(A) -3 .

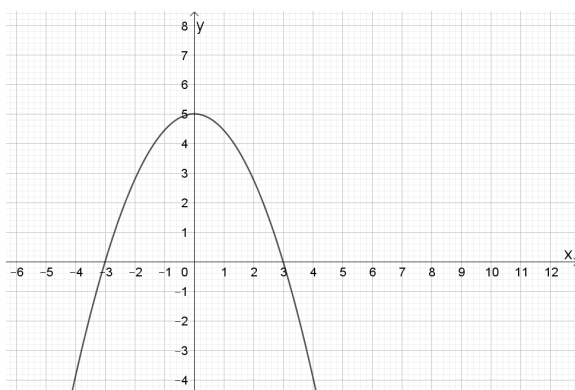
(B) -2 .

(C) -1 .

(D) 0 .

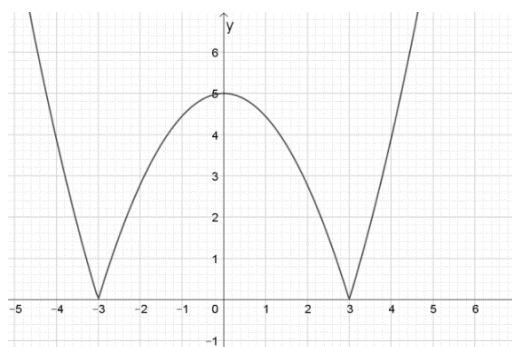
(E) 1 .

35. O gráfico de $f(x)$ está esboçado na imagem a seguir.

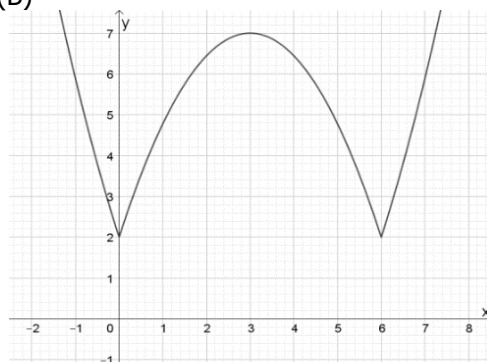


O esboço do gráfico de $|f(x-3)| + 2$ está representado na alternativa

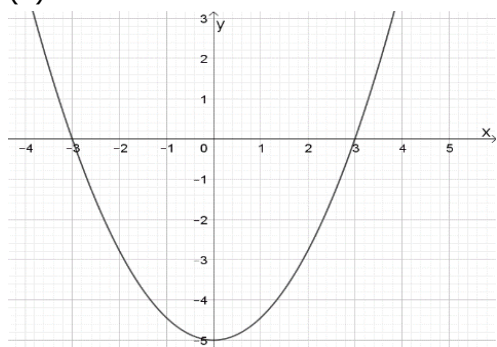
(A)



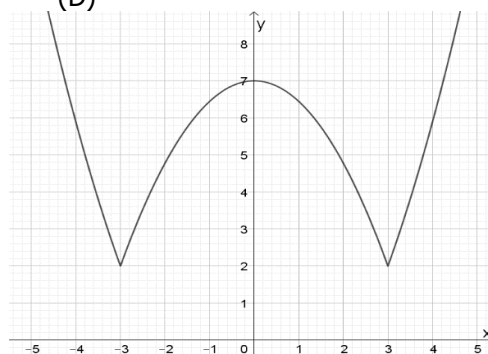
(B)



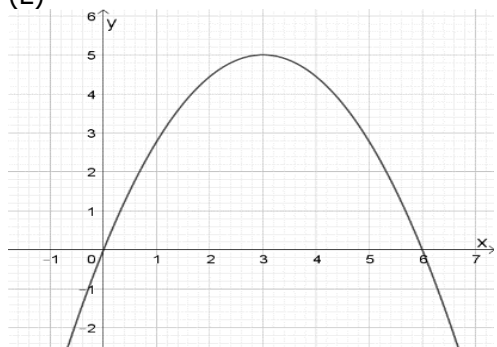
(C)



(D)



(E)



36. A soma dos coeficientes do polinômio

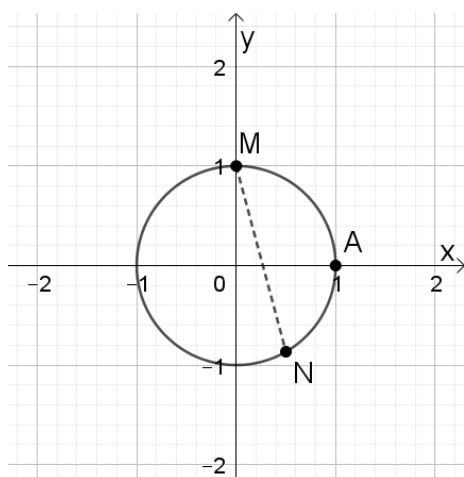
$$P(x) = (1 - x + x^2 - x^3 + x^4)^{1000} \text{ é}$$

- (A) 1.
- (B) 5.
- (C) 100.
- (D) 500.
- (E) 1000.

37. Na circunferência de raio 1, representada na figura a seguir, os pontos M e N são tais que o arco de extremidades A e M mede

$$\frac{\pi}{2} \text{ rad} \text{ e o arco de extremidades } A \text{ e } N$$

$$\text{mede } -\frac{\pi}{3} \text{ rad}.$$



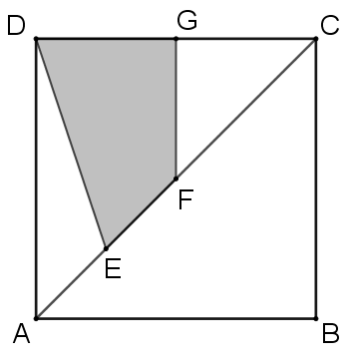
A distância entre os pontos M e N é

- (A) $\sqrt{2 - \sqrt{3}}$.
- (B) $2 - \sqrt{3}$.
- (C) $\sqrt{2 + \sqrt{3}}$.
- (D) 1.
- (E) $2 + \sqrt{3}$.

38. Considere a função real de variável real $f(x) = 3 - 5\text{sen}(2x + 4)$. Os valores de máximo, mínimo e o período de $f(x)$ são, respectivamente,

- (A) $-2, 8, \pi$.
- (B) $8, -2, \pi$.
- (C) $\pi, -2, 8$.
- (D) $\pi, 8, -2$.
- (E) $8, \pi, -2$.

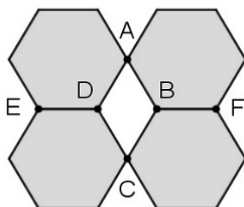
39. Considere o quadrado $ABCD$ da figura a seguir, em que G é o ponto médio de \overline{CD} , F é o ponto médio de \overline{AC} e $\overline{AE} = \overline{EF} = \frac{\overline{AC}}{4}$.



A razão entre a área do quadrilátero $EFGD$ e a área do quadrado $ABCD$ é

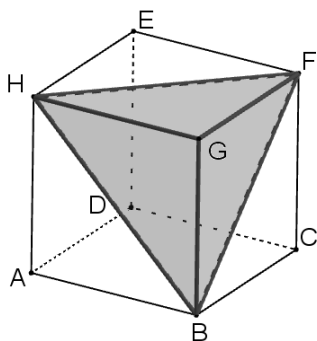
- (A) $\frac{1}{4}$.
- (B) $\frac{1}{2}$.
- (C) $\frac{1}{3}$.
- (D) $\frac{2}{3}$.
- (E) 1.

40. Os quatro hexágonos da imagem a seguir são regulares e cada um tem área de 48 cm^2 . Os vértices do quadrilátero $ABCD$ coincidem com vértices dos hexágonos. Os pontos E, D, B e F são colineares.



A área do quadrilátero $ABCD$, em cm^2 , é

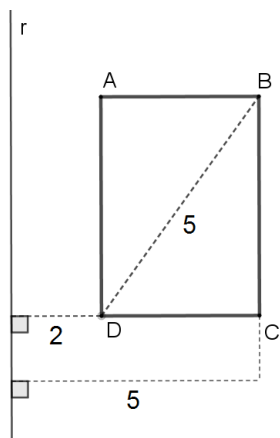
- (A) 8.
 (B) 10.
 (C) 16.
 (D) 24.
 (E) 36.
41. Considere o paralelepípedo de vértices A, B, C, D, E, F, G, H e a pirâmide de vértices B, F, G, H , inscrita no paralelepípedo, representados na figura a seguir.



A razão entre o volume da pirâmide e o volume do paralelepípedo é

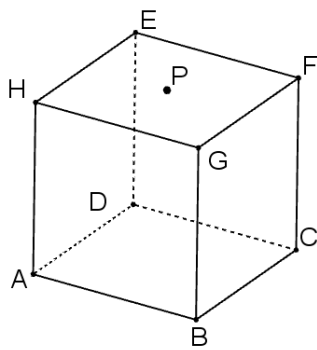
- (A) $\frac{1}{6}$.
 (B) $\frac{1}{5}$.
 (C) $\frac{1}{4}$.
 (D) $\frac{1}{3}$.
 (E) $\frac{1}{2}$.

42. Considere o sólido obtido pela revolução do retângulo $ABCD$ em torno da reta r , conforme indicado na figura a seguir.



O volume do sólido obtido é

- (A) 16π .
 - (B) 84.
 - (C) 100.
 - (D) 84π .
 - (E) 100π .
43. Na figura a seguir, está representado um cubo cuja aresta tem 2 cm de medida. O ponto P está localizado no centro da face $EFGH$.



A medida do segmento \overline{AP} é

- (A) $\sqrt{2}$.
- (B) 2.
- (C) $\sqrt{6}$.
- (D) $2\sqrt{3}$.
- (E) 3.

44. Um prisma reto de base hexagonal regular tem a mesma altura de um prisma cuja base é um triângulo equilátero. Considere h a medida da aresta da base do prisma hexagonal e t a medida da aresta da base do prisma triangular. Se ambos os prismas têm o mesmo volume, então a razão $\frac{h}{t}$ vale

(A) $\frac{1}{\sqrt{6}}$.

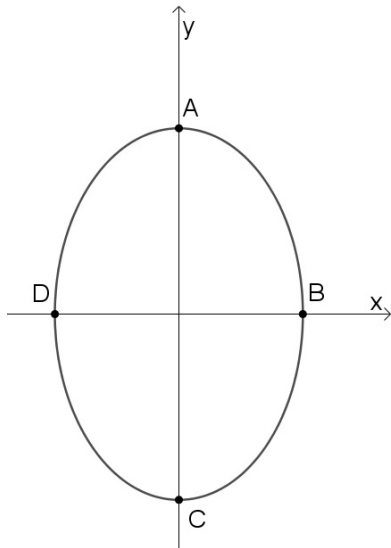
(B) $\frac{1}{6}$.

(C) 1.

(D) $\sqrt{6}$.

(E) 6.

45. A elipse de equação $\frac{x^2}{4} + \frac{y^2}{9} = 1$ está esboçada na imagem a seguir.



A área do quadrilátero $ABCD$ é

(A) 4.

(B) 9.

(C) 12.

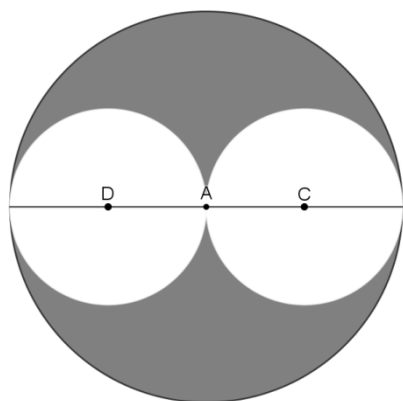
(D) 24.

(E) 36.

46. A menor distância entre as circunferências de equação $(x-1)^2 + (y-2)^2 = 1$ e $(x+2)^2 + (y-1)^2 = 1$ é

- (A) 2.
- (B) 5.
- (C) $\sqrt{10}$.
- (D) $\sqrt{10} + 2$.
- (E) $\sqrt{10} - 2$.

47. Considere o alvo mostrado na figura a seguir, construído com três circunferências tangentes duas a duas, com $\overline{DA} = \overline{AC} = 10$ e os pontos D, A e C colineares.



Um dardo é lançado e atinge o alvo. A probabilidade de o dardo atingir a região sombreada é de

- (A) $\frac{1}{5}$.
- (B) $\frac{1}{4}$.
- (C) $\frac{1}{3}$.
- (D) $\frac{1}{2}$.
- (E) $\frac{2}{3}$.

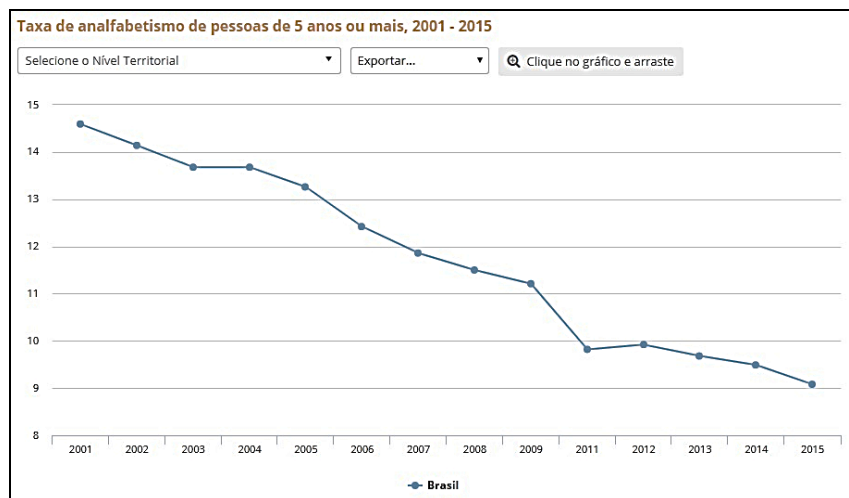
48. Uma caixa contém 32 esferas numeradas de 1 a 32. O número de maneiras distintas de retirar 3 esferas da caixa, ordenadas como primeira, segunda e terceira, em que a esfera com o número 8 seja pelo menos a terceira a ser retirada é

- (A) 27.
- (B) 96.
- (C) 2000.
- (D) 2018.
- (E) 2790.

49. A média aritmética das idades de um grupo de 10 amigos é 22 anos. Ao ingressar mais um amigo nesse grupo, a média aritmética passa a ser de 23 anos. A idade do amigo ingressante no grupo, em anos, é

- (A) 29.
- (B) 30.
- (C) 31.
- (D) 32.
- (E) 33.

50. O gráfico a seguir descreve a taxa de analfabetismo de pessoas de 5 anos ou mais, no período 2001–2015.



Fonte: <www.ibge.gov.br>. Acesso em: set. 2018.

Com base nos dados do gráfico, considere as afirmações a seguir.

- I - A taxa de analfabetismo reduziu 55%, no período representado.
- II - A redução na taxa de analfabetismo entre 2009 e 2011 foi maior do que a redução na taxa de analfabetismo entre 2012 e 2015.
- III- O número de pessoas analfabetas entre 2002 e 2015 foi, em cada ano, menor do que o ano anterior.

Quais estão corretas?

- (A) Apenas I.
- (B) Apenas II.
- (C) Apenas III.
- (D) Apenas I e II.
- (E) I, II e III.

CANDIDATOS CLASSIFICADOS NO CONCURSO VESTIBULAR 2019 - CV 2019

CALENDÁRIO DAS FASES DE MATRÍCULA

| Data | Período Letivo de 2019 |
|--|---|
| Até 21/01/2019 | LISTÃO: Divulgação da primeira lista dos classificados no CV 2019 – 1º Chamamento. |
| De 21 a 27/01/2019 | Período para postagem e envio, no Portal do Candidato (www1.ufrgs.br/PortalCandidato), da documentação obrigatória, dos candidatos aprovados e classificados no Concurso Vestibular 2019, (relativo ao Listão – 1º chamamento). Documentação obrigatória: Conforme o Edital e o Manual do Candidato. |
| Acompanhar, no Portal do Candidato, os resultados das análises da documentação. | |
| 30/01/2019 | 1º Chamamento para ocupação de vagas remanescentes, no site www.ufrgs.br . |
| As informações sobre os novos chamamentos para ocupação de vagas remanescentes devem ser consultadas no Manual do Candidato e no site www.ufrgs.br . O candidato é inteiramente responsável por acompanhar as publicações dos editais de chamamento e pelo cumprimento dos prazos e procedimentos neles estabelecidos. | |
| A partir de 11/02/2019 | APROVEITAMENTO DE ESTUDOS (Dispensa de disciplinas): Período para os calouros do CV 2019, de 1º e 2º semestres, solicitarem aproveitamento de estudos, por equivalência. Requerimento disponível em http://www.ufrgs.br/prograd/prograd-1/arquivos-prograd/RequerimentoDispensaDisciplina2.pdf . Para requerer, abrir processo junto ao Protocolo Geral, no andar térreo do Anexo I da Reitoria. |
| A partir de 27/02/2019 | DIVULGAÇÃO DE FAIXA HORÁRIA da Matrícula dos Calouros de 2019/1: Divulgação no site da UFRGS, www.ufrgs.br , da faixa horária da matrícula presencial dos calouros, classificados no Concurso Vestibular CV 2019 e SISU 2019, para ingresso no 1º Período Letivo de 2019 . Nesta data serão divulgados, inclusive, o nome dos candidatos aptos a realizar matrícula provisória. Poderão realizar matrícula provisória os candidatos cujas análises de todas as etapas exigidas para a modalidade de vaga em que foram lotados não tenham sido concluídas até a divulgação da faixa horária da matrícula dos calouros 2019/1. |
| De 06/03/2019 às 14h a 09/03/2019 às 12h (conforme faixa-horária estabelecida) | MATRÍCULA PRESENCIAL DOS CALOUROS 2019/1: Período para a realização da matrícula dos candidatos classificados no Concurso Vestibular CV 2019 e SISU 2019, com ingresso no 1º Período Letivo de 2019 . |
| Até 30/07/2019 | DIVULGAÇÃO DE FAIXA HORÁRIA da Matrícula dos Calouros de 2019/2: Divulgação no site da UFRGS, www.ufrgs.br , da faixa horária da matrícula presencial dos calouros classificados no Concurso Vestibular CV 2019 e SISU 2019, para ingresso no 2º Período Letivo de 2019 . Nesta data serão divulgados, inclusive, o nome dos candidatos aptos a realizar matrícula provisória. Poderão realizar matrícula provisória os candidatos cujas análises de todas as etapas exigidas para a modalidade de vaga em que foram lotados não tenham sido concluídas até a divulgação da faixa horária da matrícula dos calouros 2019/2. |
| De 07/08/2019 a 09/08/2019 (conforme faixa-horária estabelecida) | MATRÍCULA PRESENCIAL DOS CALOUROS 2019/2: Período para a realização da matrícula dos candidatos classificados no Concurso Vestibular CV/2019 e SISU/2019, com ingresso no 2º Período Letivo de 2019 . |

CALOIRO: Observe RIGOROSAMENTE os **prazos** do Calendário para não ser prejudicado. O Calendário, na íntegra, está disponível na página da UFRGS - www.ufrgs.br.

- O vínculo através da matrícula provisória será permitido até a conclusão definitiva das análises exigidas conforme a modalidade de vaga em que foi lotado, quais sejam: da condição de pessoa com deficiência e/ou da autodeclaração étnico-racial e acadêmica e/ou socioeconômica.
- Caso o candidato seja homologado em todas as etapas de análise exigidas para a modalidade em que foi lotado em vaga, será chamado para efetivar a matrícula definitiva.
- Caso o candidato não seja homologado em uma das etapas de análise, incluindo recurso, exigidas para a modalidade em que foi lotado em vaga, perderá o vínculo provisório com o curso de graduação da Universidade.
- Caso o candidato opte por não realizar a matrícula provisória, deverá aguardar a conclusão definitiva das análises exigidas conforme a modalidade de vaga em que foi lotado.
- O candidato que for chamado após o início das aulas de cada um dos períodos letivos **não** realizará matrícula em atividades de ensino naquele período letivo, mesmo que provisória.
- O candidato que for chamado após o início das aulas de cada um dos períodos letivos e que tiver realizado vínculo sem efetivação de matrícula em atividades de ensino terá direito à matrícula, mesmo que provisória, em atividades de ensino junto com a próxima turma de ingressantes de seu curso.