

V E S  
 T I UFSM  
 B U  
 L A R  
 2 0 1 2

# PROVA SELETIVA 1

Biologia

Física

Língua Estrangeira

Língua Portuguesa

Literatura Brasileira

Matemática

Química

INSCRIÇÃO Nº:

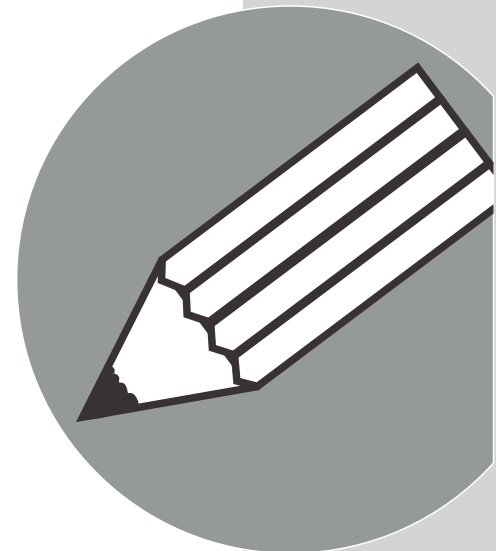
--	--	--	--	--	--	--	--	--	--

GOVERNO FEDERAL  
**BRASIL**  
 PAÍS RICO E PAÍS SEM POBREZA

PROGRAD  
UFMS

UFMS

COPERVES  
UFMS



---



**VESTIBULANDO,  
BOA PROVA!**

---



Para responder à questão de número 01, considere as informações da figura, que relaciona os países mais visitados entre 2007 e 2010.

Posição Mundial	País	Continente	Chegadas de turistas internacionais em 2010 (em milhões)	Chegadas de turistas internacionais em 2009 (em milhões)	Chegadas de turistas internacionais em 2008 (em milhões)	Chegadas de turistas internacionais em 2007 (em milhões)
1	França	Europa	76,8	76,8	79,2	80,9
2	Estados Unidos	América	59,7	55,0	57,2	58,7
3	China	Ásia	54,7	50,9	53,0	54,3
4	Espanha	Europa	52,7	52,2	57,9	56,0
5	Itália	Europa	43,6	43,2	42,7	43,7
6	Reino Unido	Europa	28,1	28,2	30,1	30,9

Fonte: Turismo. Disponível em: <<http://pt.wikipedia.org/wiki/Turismo>>. Acesso em: 6 ago. 2012. (adaptado)



### Questão 01

Assinale a alternativa que apresenta informações de acordo com os dados contidos na figura.

- A** Embora tenha recebido mais visitantes do que a Itália, a Espanha, entre 2008 e 2009, apresentou um fluxo mais equilibrado de turistas internacionais do que o país italiano.
- B** Em relação aos outros países, somente a China apresentou acréscimo no número de turistas na comparação dos dados de 2007 e 2010.
- C** De 2008 a 2009, houve queda nas chegadas de turistas internacionais, atingindo todos os países dos três continentes destacados.
- D** Embora o Reino Unido receba menos visitantes do que a Espanha, apresentou maior crescimento do que o país espanhol na chegada de estrangeiros entre 2007 e 2008.
- E** Em 2010, dentre os países apresentados, os Estados Unidos foi o país que mais significativamente se recuperou da queda na chegada de turistas ocorrida de 2008 para 2009.



### Questão 02

O turismo é uma atividade econômica muito importante em várias cidades brasileiras. Supõe-se que, numa determinada cidade, o número de turistas, em milhares, pode ser representado por

$$N(t) = -\frac{1}{10}t^2 + \frac{14}{5}t + 50,2$$

com  $t = 0$  correspondendo a 2000,  $t = 1$ , a 2001 e assim por diante. De acordo com esse modelo, qual é, em milhares, o número máximo de turistas nessa cidade?

- A 50,2.
- B 59,8.
- C 63,0.
- D 69,8.
- E 109,0.



### Questão 03

Considere as seguintes alternativas:

I - A literatura de viagens registra o primeiro olhar estrangeiro sobre as terras brasileiras. Esse olhar, no entanto, revela-se diferente do olhar de um simples turista curioso por terras estranhas, pois responde, em grande medida, a interesses colonialistas.

II - É bastante reconhecido o valor artístico das primeiras manifestações literárias ocorridas no Brasil, pelo registro de imagens da terra e de sua gente que marcaram definitivamente a identidade brasileira.

III - A *Carta do Achamento do Brasil*, escrita por Pero Vaz de Caminha no séc. XVI, e *O Uruguai*, escrito por Basílio da Gama no séc. XVIII, transfiguram diferentes fases da relação do colonizador com o índio brasileiro. Na *Carta*, os nativos são vistos como passíveis de serem catequizados e de se tornarem cristãos; n' *O Uruguai*, eles apresentam-se já convertidos à fé católica, por meio da catequização jesuítica.

Está(ão) correta(s)

- A apenas I.
- B apenas II.
- C apenas I e III.
- D apenas II e III.
- E I, II e III.



Para responder às questões de números 04 e 05, leia o que segue.

No “Sermão do Bom Ladrão”, Pe. Antônio Vieira, entre outros aspectos, critica a maneira como os exploradores portugueses agiam em suas viagens:

Conjugam por todos os modos o verbo *rapio* [...]. Tanto que lá chegam, começam a furtar pelo modo indicativo porque a primeira informação que pedem aos práticos é que lhes apontem e mostrem os caminhos por onde podem abarcar tudo. Furtam pelo modo imperativo porque como têm o mero e misto império, todo ele aplicam despoticamente às execuções da rapina. [...] Furtam pelo modo infinito porque não tem fim o furtar com o fim do governo, e sempre lá deixam raízes, em que se vão continuando os furtos. Estes mesmos modos conjugam por todas as pessoas; porque a primeira pessoa do verbo é sua, as segundas os seus criados e as terceiras, quantas para isso têm indústria e consciência. Furtam juntamente por todos os tempos, porque do presente (que é o seu tempo) colhem quanto dá de si o triênio; e para incluírem no presente o pretérito e futuro, do pretérito desenterram crimes, de que vendem os perdões e dívidas esquecidas, de que se pagam inteiramente; e do futuro empenham as rendas, e antecipam os contratos [...] Finalmente, nos mesmos tempos não lhes escapam os imperfeitos, perfeitos, mais que perfeitos, e quaisquer outros, porque furtam, furtaram, furtavam, furtariam e haveriam de furtar mais, se mais houvesse. [...] E quando eles têm conjugado assim toda a voz ativa, e as miseráveis províncias suportado toda a passiva, eles, como se tiveram feito grandes serviços, tornam carregados de despojos e ricos; e elas ficam roubadas e consumidas.



#### Questão 04

Considerando o fragmento, é correto afirmar sobre a prosa de Vieira:

- A Apresenta poucos recursos expressivos, coerentemente com o estilo barroco.
- B Joga com os possíveis sentidos das palavras, ampliando o efeito crítico do sermão.
- C Critica, apenas de forma indireta e tímida, os exploradores portugueses.
- D Tem como característica predominante o culto do contraste.
- E Utiliza a nomenclatura gramatical no seu sentido próprio.



### Questão 05



Todas as afirmativas justificam o caráter literário do Sermão de Vieira, EXCETO:

- A O sermão de Vieira, nessa passagem, chama atenção para os elementos do discurso, para a escolha e o arranjo das palavras.
- B O texto resulta da engenhosidade, da capacidade inventiva do artista.
- C O texto valoriza igualmente forma e conteúdo, a maneira de dizer e o que é dito.
- D Predomina no texto a função referencial, podendo ser lido como um documento objetivo da realidade da época.
- E A crítica à realidade não desaparece, mas fica evidente o tratamento estético dado ao texto.



Considere o texto a seguir para responder às questões de números 06 e 07.

1 Paris é tão bonita que você anda na rua olhando para todos os lados menos para onde pisa. Os cachorros de Paris vão a toda parte com seus donos, comem nos mesmos restaurantes, participam ativamente da sua vida social, frequentam vernissages e palestras, mas o convívio civilizado não afetou seus hábitos de  
5 higiene, que continuam iguais aos de cachorros de todo o mundo. Há, provavelmente, mais cachorros por habitantes em Paris do que em qualquer grande cidade do mundo. O resultado dessa combinação de fatores é que seu deslumbramento com Paris é constantemente interrompido pela sensação deslizante de ter pisado numa das características menos atraentes, e mais comuns,  
10 das suas calçadas. Você está admirando a fachada de uma igreja antiga e - iush - passa, em segundos, do barroco ao rococô. [...]

Fonte: VERÍSSIMO, L.F. Cachorros. In: VERÍSSIMO, L.F.; FONSECA, J. *Traçando Paris*. 3.ed. Porto Alegre: Artes Ofícios, 1993. p. 45. (fragmento)



### Questão 06

Analise as seguintes afirmativas em relação à organização do texto:

I - O texto ressalta consequências um tanto desagradáveis da prática de certas necessidades fisiológicas por parte dos fiéis acompanhantes dos parisienses.

II - Ao fazer uso do processo descritivo na avaliação da cidade, o olhar do observador vai do geral ao particular.

III - O efeito de sentido provocado pela criação da última palavra do texto é incompatível com uma das definições de dicionário para rococó: “estilo decorativo originado na França do início do século XVIII que representava uma reação à imponência e à sublimidade do barroco (...)” (Houaiss, p. 2466).

Está(ão) correta(s)

- A apenas I.
- B apenas II.
- C apenas III.
- D apenas I e II.
- E I, II, III.



### Questão 07

Levando em consideração as relações de sentido entre elementos do texto, associe as colunas e, na sequência, assinale a alternativa correspondente.

1 - gradação

2 - direção

3 - explicação

4 - indefinição

5 - exclusão

( ) para (l.1)

( ) menos (l.1)

( ) qualquer (l.6)

( ) menos (l.9)

A sequência correta é

- A 2 – 5 – 4 – 1.
- B 2 – 1 – 4 – 5.
- C 1 – 3 – 5 – 2.
- D 1 – 5 – 3 – 4.
- E 2 – 3 – 5 – 4.



### Questão 08

Um trem de passageiros passa em frente a uma estação, com velocidade constante em relação a um referencial fixo no solo. Nesse instante, um passageiro deixa cair sua câmera fotográfica, que segurava próxima a uma janela aberta. Desprezando a resistência do ar, a trajetória da câmera no referencial fixo do trem é \_\_\_\_\_, enquanto, no referencial fixo do solo, a trajetória é \_\_\_\_\_. O tempo de queda da câmera no primeiro referencial é \_\_\_\_\_ tempo de queda no outro referencial.

Assinale a alternativa que completa corretamente as lacunas.

- A parabólica – retilínea – menor que o
- B parabólica – parabólica – menor que o
- C retilínea – retilínea – igual ao
- D retilínea – parabólica – igual ao
- E parabólica – retilínea – igual ao



### Questão 09

Um ônibus de massa  $m$  anda por uma estrada de montanha e desce uma altura  $h$ . O motorista mantém os freios acionados, de modo que a velocidade é mantida constante em módulo durante todo o trajeto. Considerando as afirmativas a seguir, assinale se são verdadeiras (V) ou falsas (F).

- ( ) A variação da energia cinética do ônibus é nula.
- ( ) A energia mecânica do sistema ônibus-Terra se conserva, pois a velocidade do ônibus é constante.
- ( ) A energia total do sistema ônibus-Terra se conserva, embora parte da energia mecânica se transforme em energia interna.

A sequência correta é

- A V – F – F.
- B V – F – V.
- C F – F – V.
- D F – V – V.
- E F – V – F.





### Questão 10

Segundo a Organização Mundial do Turismo (OMT), o Ecoturismo cresce a uma taxa de 5% ao ano. No Brasil, em 2011, o Ecoturismo foi responsável pela movimentação de 6,775 bilhões de dólares.

Supondo que o percentual de crescimento incida sobre a movimentação do ano anterior, pode-se expressar o valor movimentado  $V$  (em bilhões de dólares), em função do tempo  $t$  (em anos), por

$$V = 6,775(1,05)^{t-1}$$

com  $t = 1$  correspondendo a 2011,  $t = 2$ , a 2012 e assim por diante.

Em que ano o valor movimentado será igual a 13,55 bilhões de dólares?

- A 2015.
- B 2016.
- C 2020.
- D 2025.
- E 2026.

Dados:  $\log 2 = 0,3$  e  $\log 1,05 = 0,02$ .



### Questão 11

Em uma viagem ecoturística, os alunos optaram por sacolas de papel para levar seus lanches e agasalhos, pois entenderam que não devem mais utilizar sacolas plásticas. Mesmo não podendo desperdiçar papel do planeta, o plástico é ainda mais nocivo ao ambiente. A principal substância que está presente no papel é um polissacarídeo das células vegetais, o qual faz parte da estrutura do(a)

- A membrana plasmática.
- B parede celular.
- C mitocôndria.
- D hialoplasma.
- E membrana nuclear.



### Questão 12

Ao observar a produção de vinho em uma vinícola, um grupo de turistas percebeu que vários tipos de uvas eram utilizados para fazer o vinho. Esses tipos ocorrem devido também à reprodução sexuada.

A divisão celular meiótica garante o aumento da variabilidade genética através do(a)

- A pareamento dos cromossomos homólogos durante a prófase I.
- B terminalização dos quiasmas na diacinese.
- C permuta que ocorre entre cromátides não irmãs no paquíteno.
- D formação das tétrades na télofase II.
- E formação do complexo sinaptonêmico no zigóteno.



### Questão 13

*Marília de Dirceu*, poema árcade de Tomás Antônio Gonzaga, evoca a Antiguidade greco-latina, sobretudo na retomada do modelo clássico, marcado pelo equilíbrio, pela relação entre razão e natureza, pelo bucolismo, dentre outros aspectos. Nessas duas estrofes da Lira 53, é correto afirmar:

Eu, Marília, não sou algum vaqueiro,  
que viva de guardar alheio gado,  
de tosco trato, de expressões grosseiro,  
dos frios gelos e dos sóis queimado.  
Tenho próprio casal e nele assisto;  
dá-me vinho, legume, fruta, azeite;  
das brancas ovelhinhas tiro o leite  
e mais as finas lãs, de que me visto.  
Graças, Marília bela,  
graças à minha estrela!

[...]

Mas tendo tantos dotes da ventura,  
só apreço lhes dou, gentil pastora,  
depois que o teu afeto me segura  
que queres do que tenho ser senhora.  
É bom, minha Marília, é bom ser dono  
de um rebanho, que cubra monte e prado;  
porém, gentil pastora, o teu agrado  
vale mais que um rebanho e mais que um trono.  
Graças, Marília bela,  
graças à minha estrela!

I - Os versos da primeira estrofe evocam o contexto dos pastores, elemento que o Arcadismo revive da antiga poesia greco-romana.

II - A exaltação comedida do amor e da beleza de Marília resulta na harmonia idílica que o eu lírico constrói em ambas as estrofes destacadas.

III - O refrão indica a admiração de Dirceu por Marília, mas abriga uma ambiguidade, pois, em “graças à minha estrela”, estrela tanto pode ser metáfora da amada quanto sinônimo de sorte, destino.

Está(ão) correta(s)

- A apenas I.
- B apenas II.
- C apenas I e III.
- D apenas II e III.
- E I, II e III.



### Questão 14

Sobre estes versos de Gregório de Matos Guerra, é correto afirmar:

Daqui desta praia grande  
onde à cidade fugindo,  
conventual das areias  
entre mariscos habito [...] quero curar por escrito  
sentimentos, saudades,  
lágrimas, penas, suspiros. [...]

Ausentei-me da cidade,  
porque esse povo maldito  
me pôs em guerra com todos,  
e aqui vivo em paz comigo.  
Aqui os dias me não passam,  
porque o tempo fugitivo,  
por ver minha solidão  
para em meio do caminho.  
Graças a Deus que não vejo  
neste tão doce retiro  
hipócritas embusteiros,  
velhacos entremetidos.

I - Embasam-se em uma visão antitética da realidade, representada, por exemplo, na oposição entre praia e cidade.

II - Tratam do deslocamento do sujeito da cidade para a praia, e a forma como esse deslocamento é explorado antecipa o preceito *fugere urbem*, pois valoriza o espaço natural em detrimento do urbano.

III - Trazem doses de sarcasmo, presente na poesia satírica de Gregório de Matos.

Está(ão) correta(s)

- A apenas I.
- B apenas II.
- C apenas I e II.
- D apenas I e III.
- E I, II e III.



### Questão 15

Logo cedo, um grupo de escoteiros acorda e prepara seu café da manhã: pão de caçador e café mateiro. Para preparar o café mateiro, misturam-se, em uma lata, pó de café, açúcar e água e aquece-se. Na sequência, ainda na lata, é adicionada uma brasa ardente para o pó descer.

Assim, assinale verdadeira (V) ou falsa (F) em cada afirmativa a seguir.

- ( ) Na presença da brasa, ocorre um processo de decantação.
- ( ) No final do preparo, obtém-se uma mistura heterogênea.
- ( ) A mistura final contém só uma fase.

A sequência correta é

- A V – V – V.
- B V – V – F.
- C F – V – F.
- D V – F – V.
- E F – F – V.



### Questão 16

Como é difícil para o escoteiro carregar panelas, a comida mateira é usualmente preparada enrolando o alimento em folhas de papel-alumínio e adotando uma versão moderna de cozinhar com o uso de folhas ou argila.

A camada de valência do elemento alumínio no seu estado fundamental é a \_\_\_\_\_, e o seu subnível mais energético é o \_\_\_\_\_.

Assinale a alternativa que completa corretamente as lacunas.

- A** terceira – 3s
- B** segunda – 2p
- C** segunda – 3p
- D** primeira – 3s
- E** terceira – 3p



### Questão 17

Ao percorrerem uma trilha ecológica, os escoteiros encontraram duas plantas que eram fenotipicamente idênticas, porém tinham aromas distintos, uma exalava citral, outra canela. Com permissão do fiscal, levaram amostras para análise de DNA. A seguir, tem-se parte das sequências obtidas das plantas.

citral-...'ACAAGCCAACCAGCACGCGGAAA'... e canela:...'GGGAAAGGACCAAACCAAAGGC'...

**TABELA DO CÓDIGO GENÉTICO**

		Segunda Base do Códon								
		U		C		A		G		
Primeira Base do Códon	U	UUU Phe	UCU Ser	UAU Tyr	UGU Cys	UUA Phe	UCC Ser	UAC Tyr	UGC Cys	Terceira Base do Códon U C A G
	UUA Leu	UCA Ser	UAA pare*	UGA pare*	UUG Leu	UCG Ser	UAG pare*	UGG Trp		
	C	CUU Leu	CCU Pro	CAU His	CGU Arg	CUC Leu	CCC Pro	CAC His	CGC Arg	
	CUA Leu	CCA Pro	CAA Gln	CGA Arg	CUG Leu	CCG Pro	CAG Gln	CGG Arg		
A	AUU Ile	ACU Thr	AAU Asn	AGU Ser	AUC Ile	ACC Thr	AAC Asn	AGC Ser	U C A G	
AUA Ile	ACA Thr	AAA Lys	AGA Arg	AUG Met	ACG Thr	AAG Lys	AGG Arg			
G	GUU Val	GCU Ala	GAU Asp	GGU Gly	GUC Val	GCC Ala	GAC Asp	GGC Gly		
GUA Val	GCA Ala	GAA Glu	GGA Gly	GUG Val	GCG Ala	GAG Glu	GGG Gly			

**Abreviaturas dos aminoácidos**  
Phe ou fen = fenilalanina  
Leu = leucina  
Ile ou iso = isoleucina  
Met = metionina  
Val = valina  
Ser = serina  
Pro = prolina  
Thr ou tre = treonina  
Ala = alanina  
Tyr ou tir = tirosina  
His = histidina  
Gln = glutamina  
Asn = aspargina  
Lys ou lis = lisina  
Asp = ácido aspártico  
Glu = ácido glutâmico  
Cys ou cis = cisteína  
Trp = triptofano  
Arg = arginina  
Gly ou gli = glicina  
\*A abreviatura pare corresponde aos códons de parada.

Fonte: AMABIS, J.; MARTHO, G. *Biologia - Biologia das Células*. 3. ed. São Paulo: Moderna, 2010. vol. 1. p. 227. (adaptado)

Com base nessas informações, determinou-se que as plantas citral e canela são diferentes genotipicamente. Os aminoácidos correspondentes a elas são, respectivamente,

- A** leu – fen – gli – trp – ser – cis – ala – fen e pro – fen – pro – gli – fen – gli – fen – pro.
- B** asn – lis – pro – tre – tre – pro – arg – lis e gli – lis – gli – pro – lis – pro – lis – gli.
- C** asn – lis – pro – tre – tre – pro – arg – lis e pro – fen – pro – gli – fen – gli – fen – pro.
- D** leu – lis – gli – tre – ser – pro – ala – lis e pro – lis – pro – pro – fen – pro – pro – gli.
- E** leu – fen – gli – trp – ser – cis – ala – fen e gli – lis – gli – pro – lis – pro – lis – gli.



### Questão 18

Durante a caminhada dos escoteiros, o gasto energético foi grande. Estavam avisados de que o passeio seria cansativo, por isso muitos levaram barrinhas de cereais, mas alguns não tinham levado nada e precisaram utilizar suas próprias reservas de energia. Essa reserva estava armazenada em seu organismo, na forma de

- A glicerídeo.
- B vitamina.
- C esteroide.
- D proteína.
- E glicogênio.

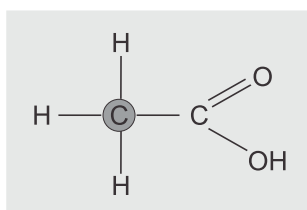


### Questão 19

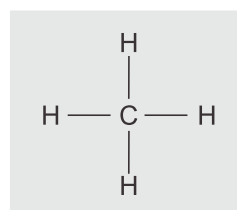
No acampamento dos escoteiros, para a conservação da carne bovina, é aconselhada a utilização de um tempero com sal, vinagre e alho, com a finalidade de desidratar, mudar o pH e espantar insetos, respectivamente.

Observe:

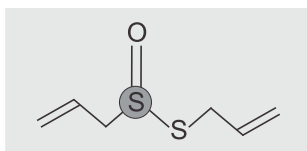
Ácido acético



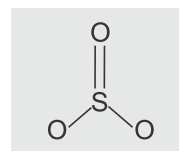
Semelhante a



Alicina



Semelhante a



Em relação aos compostos  $\text{NaCl}$ , ácido acético (presente no vinagre) e alicina (composto responsável pelo odor característico do alho), analise as afirmativas:

- I - O  $\text{NaCl}$  é um composto iônico, que tem como característica formar um retículo cristalino.
- II - O carbono assinalado no ácido acético tem geometria tetraédrica.
- III - O enxofre assinalado na alicina não obedece à regra do octeto.

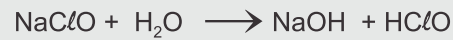
Está(ão) correta(s)

- A apenas I.
- B apenas I e II.
- C apenas I e III.
- D apenas II e III.
- E I, II e III.



### Questão 20

No acampamento, também é recomendável que a higienização das verduras seja realizada com uma solução de hipoclorito de sódio. A reação do hipoclorito com a água é mostrada a seguir.



A desinfecção ocorre pela reação do HClO com os micro-organismos, formando  $\text{Cl}_2$  no interior das células. A reação do hipoclorito de sódio com água é classificada como reação de

- A síntese.
- B análise.
- C deslocamento.
- D dupla troca.
- E oxirredução.



### Questão 21

Muitos dos escoteiros estavam em idade reprodutiva e, então, o chefe separou as barracas das meninas das dos meninos para não incentivar a formação de casais. Com isso, procurou evitar futuras gestações indesejadas, pois sabia que os hormônios deles estavam bastante ativos.

Os hormônios que promovem os impulsos sexuais no homem e na mulher são as gonadotrofinas. Esses hormônios são produzidos pelo(a)

- A hipófise.
- B fígado.
- C espermatozoide.
- D ovócito.
- E tireoide.



### Questão 22

Para realizar suas atividades, os escoteiros utilizam vários utensílios de ferro, como grelhas, facas e cunhas. A desvantagem do uso desses materiais de ferro é a corrosão, resultado da oxidação do ferro que forma vários compostos, entre eles, óxido de ferro.

Com relação ao óxido de ferro, é correto afirmar:

I - Pode existir na forma de óxido ferroso,  $\text{FeO}$ .

II - Pode existir na forma de óxido férrico,  $\text{Fe}_2\text{O}_3$ .

III - O íon ferro possui estado de oxidação +2 e +3 no óxido ferroso e no óxido férrico, respectivamente.

Está(ão) correta(s)

- A apenas I.
- B apenas II.
- C apenas III.
- D apenas I e II.
- E I, II e III.



### Questão 23

Segundo o Instituto de Pesquisa Econômica Aplicada (IPEA), em dezembro de 2008, foram registrados, no setor de turismo (ACTs - Atividades Características de Turismo), 879.003 empregos formais. Já na economia como um todo (incluindo setores estatutários e militares), esse número foi de 30.862.772.

De acordo com os dados, a razão entre o número de empregos formais na economia como um todo e em ACTs é igual a

- A  $\frac{9}{316}$ .
- B  $\frac{10}{351}$ .
- C  $\frac{158}{45}$ .
- D  $\frac{351}{10}$ .
- E  $\frac{316}{9}$ .



Questão 24 

1 A Londres de 2012 parece um constante canteiro de obras, boa parte delas relacionada aos Jogos Olímpicos. O evento ajudou a desenvolver a Zona Leste da capital. O Parque Olímpico foi instalado em Stratford, a cerca de dez quilômetros do centro, em uma região que antes era ocupada por lixo industrial. A construção demandou o trabalho de descontaminação do terreno e recuperação das águas que o cortam. Após os Jogos, a maioria das instalações olímpicas será removida, e o parque será aberto à comunidade, rebatizado como Queen Elizabeth Park.

Fonte: OLIVEIRA, Jonas. Iconoclasta. *Viagem e Turismo*, ano 17, n. 6, p. 78-89, jun. 2012.

Analise as afirmativas relacionadas com o conteúdo e a organização linguística do texto.

I - A construção do Parque Olímpico londrino foi tão prejudicial ao meio ambiente, que as instalações olímpicas serão removidas após os Jogos.

II - No contexto, o adjetivo “constante” (l.1) pode ser substituído por incessante, assim como a forma verbal “demandou” (l.4) pode ser substituída por impossibilitou.

III - Os substantivos “descontaminação” (l.4) e “recuperação” (l.5) têm uma característica comum: ambos derivam de um verbo.

Está(ão) correta(s)

- A apenas I.
- B apenas II.
- C apenas III.
- D apenas I e II.
- E apenas II e III.

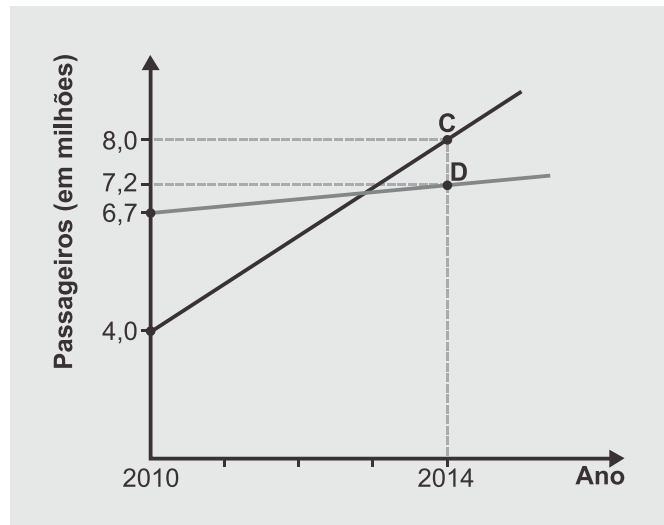




Questão 25 

Os aeroportos brasileiros serão os primeiros locais que muitos dos 600 mil turistas estrangeiros, estimados para a Copa do Mundo FIFA 2014, conhecerão no Brasil. Em grande parte dos aeroportos, estão sendo realizadas obras para melhor receber os visitantes e atender a uma forte demanda decorrente da expansão da classe média brasileira.

Fonte: Disponível em <<http://www.copa2014.gov.br>>. Acesso em: 7 jun. 2012. (adaptado)



O gráfico mostra a capacidade (C), a demanda (D) de passageiros/ano em 2010 e a expectativa/projeção para 2014 do Aeroporto Salgado Filho (Porto Alegre, RS), segundo dados da Infraero – Empresa Brasileira de Infraestrutura Aeronáutica.

De acordo com os dados fornecidos no gráfico, o número de passageiros/ano, quando a demanda (D) for igual à capacidade (C) do terminal, será, aproximadamente, igual a

- A** sete milhões, sessenta mil e seiscentos.
- B** sete milhões, oitenta e cinco mil e setecentos.
- C** sete milhões, cento e vinte e cinco mil.
- D** sete milhões, cento e oitenta mil e setecentos.
- E** sete milhões, cento e oitenta e seis mil.



### Questão 26

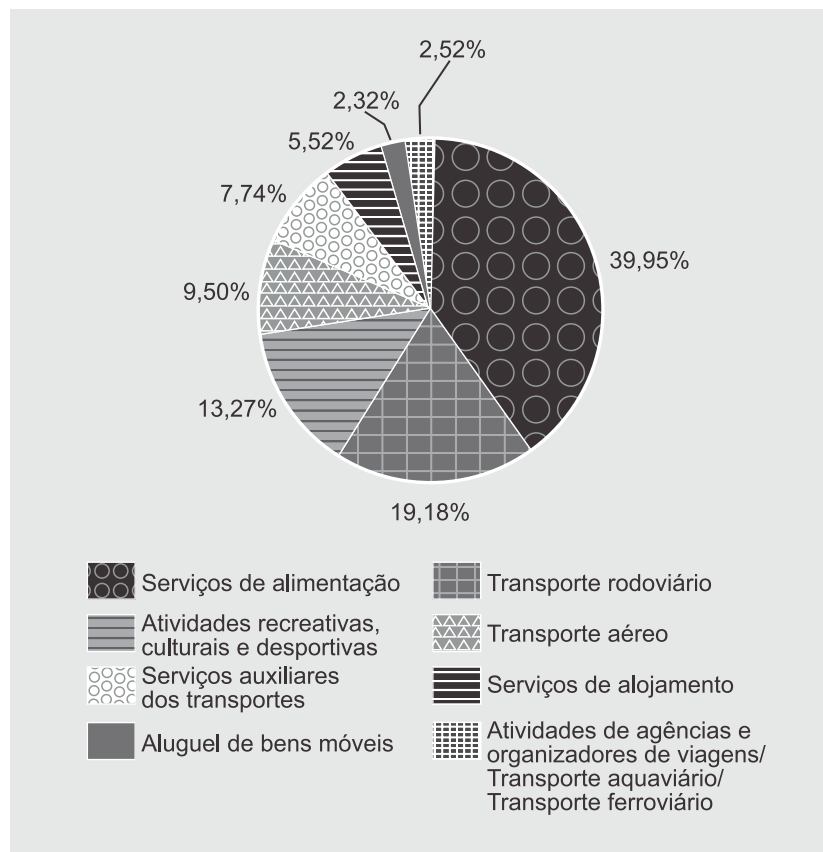
O uso de hélices para propulsão de aviões ainda é muito frequente. Quando em movimento, essas hélices empurram o ar para trás; por isso, o avião se move para frente. Esse fenômeno é explicado pelo(a)

- A 1ª lei de Newton.
- B 2ª lei de Newton.
- C 3ª lei de Newton.
- D princípio de conservação de energia.
- E princípio da relatividade do movimento.



### Questão 27

O gráfico a seguir mostra a distribuição percentual do valor da produção gerada pelas Atividades Características do Turismo no Brasil por atividade, em 2007.



Fonte: Disponível em <<http://www.ibge.gov.br>>. Acesso em: 15 jun. 2012. (adaptado)

Sabe-se que, em 2007, as Atividades Características do Turismo geraram uma produção de 168,8 bilhões de reais. Qual é, aproximadamente, em bilhões de reais, a produção gerada pelas Atividades recreativas, culturais e desportivas?

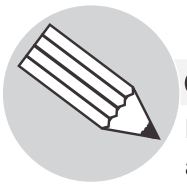
- A 13,1.
- B 16,0.
- C 22,4.
- D 33,4.
- E 67,4.



### Questão 28

Algumas empresas privadas têm demonstrado interesse em desenvolver veículos espaciais com o objetivo de promover o turismo espacial. Nesse caso, um foguete ou avião impulsiona o veículo, de modo que ele entre em órbita ao redor da Terra. Admitindo-se que o movimento orbital é um movimento circular uniforme em um referencial fixo na Terra, é correto afirmar que

- A o peso de cada passageiro é nulo, quando esse passageiro está em órbita.
- B uma força centrífuga atua sobre cada passageiro, formando um par ação-reação com a força gravitacional.
- C o peso de cada passageiro atua como força centrípeta do movimento; por isso, os passageiros são acelerados em direção ao centro da Terra.
- D o módulo da velocidade angular dos passageiros, medido em relação a um referencial fixo na Terra, depende do quadrado do módulo da velocidade tangencial deles.
- E a aceleração de cada passageiro é nula.



### Questão 29

Durante uma visita ao planeta  $X$ , um astronauta realizou um experimento para determinar o módulo da aceleração gravitacional local. O experimento consistiu em determinar o tempo de queda de um objeto de massa  $m$ , abandonado a partir do repouso e de uma altura  $h$ . O astronauta verificou que o tempo de queda, desprezando a resistência com a atmosfera local, é metade do valor medido, quando o experimento é realizado na Terra, em condições idênticas. Com base nesse resultado, pode-se concluir que o módulo da aceleração gravitacional no planeta  $X(g_x)$  é, comparado com o módulo da aceleração gravitacional na Terra ( $g_t$ ),

- A  $g_x = 4g_t$ .
- B  $g_x = 2g_t$ .
- C  $g_x = \frac{g_t}{4}$ .
- D  $g_x = \frac{g_t}{2}$ .
- E  $g_x = \frac{g_t}{8}$ .



Questão 30 



Fonte: BROWNE, D.; BROWNE, C. *O melhor de Hagar, o Horrível*, 6. Porto Alegre, RS: L&PM, 2009, p. 68.

Identifique o recurso que NÃO faz parte da reprodução do monólogo da personagem da tirinha.

- A Um pronome relativo retoma termo mencionado anteriormente.
- B Os pronomes pessoais da primeira e da terceira pessoa retomam termos mencionados anteriormente.
- C Um dos substantivos foi qualificado por dois adjetivos.
- D Há numeral, substantivo e adjetivo iniciados por encontro consonantal.
- E As palavras “é” e “três” são acentuadas pela mesma razão.

**Se você optou por Inglês, passe para a página 24.**

# PROVA SELETIVA 1

## ESPANHOL



Para responder às questões de números 31 a 34, considere o texto a seguir.



### 1 Viajar y aprender español

Viajar por España y América Latina

Viajar te da una visión más profunda del mundo, de la gente y de sus culturas. Viajar también expande tus horizontes y te permite  
5 conocerte mejor a ti mismo y aprender más acerca de lo que quieres. Combinar el aprendizaje de una lengua con el conocimiento de culturas y lugares es una forma fantástica, sobre todo para nuestros estudiantes, de divertirse y hacer que su año sabático sea realmente útil.

10 Mucha gente que opta por pasar un año fuera no sólo desea estar estudiando una lengua extranjera, sino que también quieren retarse a sí mismos a visitar otros lugares. Seguro que un año viajando

representa un reto fantástico para ti, y eso te permitirá obtener importantes habilidades en áreas como la comunicación, la toma de decisiones, la resistencia y la iniciativa.

15 Nuestro programa de año sabático te posibilitará hacer eso. Tenemos acuerdos con centros e institutos para el año sabático en España y en América Latina. En España, un país que nos ofrece una gran variedad y una enorme diferencia entre las regiones - por ejemplo, las influencias árabes del sur comparadas con los paisajes del norte (que se parecen a paisajes británicos, con tendencia a la lluvia y con muchas colinas llenas de vegetación) - ofrecemos ciudades en las que estudiar durante tu año sabático en tus estudios:

- 20 • La impresionante y artística Barcelona;
- La preciosa ciudad estudiantil de Salamanca;
- Valencia, en la costa mediterránea;
- El centro de la Costa del Sol, Málaga, en Andalucía;
- Granada, donde se encuentra la Alhambra;
- 25 • San Sebastián en el País Vasco; o
- Alicante, donde ha sido excavada una ciudad Ibérica antigua, Lucentum.

Viajar a un continente extranjero te expone a culturas muy diferentes y hace tu año sabático más interesante, garantizando una experiencia exótica. AIL Madrid también tiene un programa para el año sabático en los estudios en países de América Latina:

- 30 • Escuchar mariachis en México;
- En Argentina, visitar la pintoresca Patagonia;
- Ver el desierto de Atacama en Chile;
- Viajar a la capital de Venezuela, Caracas;
- Nadar en el mar del Caribe en Costa Rica; o
- 35 • Visitar Cusco en Perú.

Para más información, por favor, ¡consulta a nuestros consejeros del año sabático en los estudios!



### Questão 31

No contexto apresentado, a expressão “sino que también” (l.11) tem valor de

- A adição.
- B negação.
- C tempo.
- D oposição.
- E alternância.



### Questão 32

Com base no texto, é correto afirmar que

- A a Espanha é o país ideal para aprender o espanhol, pois é o berço do idioma.
- B é preciso, para aprender uma língua, viajar e viver a cultura do povo que a fala.
- C pessoas que viajam muito a turismo acabam aprendendo a língua estrangeira dos países visitados.
- D a América Latina possui os melhores destinos para quem quer aprender o espanhol em situação formal.
- E viagens de estudo de línguas podem ampliar também nosso conhecimento.



### Questão 33

No segmento “Viajar también expande tus horizontes y te permite conocerte mejor a ti mismo y aprender más acerca de lo que quieres” (l.4-5), pode-se perceber que o texto usa um tratamento informal (tú). Vertendo o trecho para o tratamento formal (usted), obtém-se:

- A Viajar también expande vuestros horizontes y os permite conoceros mejor a vosotros mismos y aprender más acerca de lo que queréis.
- B Viajar también expande tus horizontes y te permite conocerte mejor a vos mismo y aprender más acerca de lo que querés.
- C Viajar también expande sus horizontes y le permite conocerse mejor a sí mismo y aprender más acerca de lo que quiere.
- D Viajar también expande nuestros horizontes y nos permite conocernos mejor a nosotros mismos y aprender más acerca de lo que queremos.
- E Viajar también expande sus horizontes y les permite conocerse mejor a sí mismos y aprender más acerca de lo que quieren.



### Questão 34

No texto, a AIL Madrid oferece, entre outras coisas,

- I - um programa de um ano de estudos em países da América Latina.
- II - o contato com diferentes culturas, como a árabe e a britânica.
- III - uma gama de cidades em que se pode estudar.

Está(ão) correta(s)

- A apenas I.
- B apenas II.
- C apenas I e II.
- D apenas I e III.
- E apenas II e III.



Para responder às questões de números 35 a 38, considere o texto a seguir.

1

#### La nueva moda de los hoteles ecológicos y sostenibles

Mientras hace unos años primaba la cantidad a la calidad de alojamientos turísticos (no hay más que ver las grandes urbes construidas de la nada en la costa mediterránea), parece que en los últimos años esta tendencia se ha invertido. Ahora tanto hosteleros como clientes buscan y ofrecen alojamientos especiales, 5 distintos, como es el caso de los hoteles ecológicos y sostenibles.

El incremento de la preocupación por el medio ambiente y su conservación ha llevado al sector hostelero a ofrecer innovadores lugares donde poder pasar las vacaciones. Desde casas rurales en mitad de parajes naturales de alto interés biológico, hasta hoteles que alimentan la calefacción quemando los huesos de las aceitunas. Todo vale si el fin último es el medio ambiente.

10 En muchos casos se combina el factor rural con el diseño interior, la arquitectura y el respeto por el medio ambiente, son los conocidos como hoteles ecológicos y sostenibles. Este tipo de alojamientos tienen dos objetivos claros: por un lado colaborar con el medio manteniendo y fomentando la biodiversidad de la zona donde están enclavados y por otro que los huéspedes se sientan cómodos.

Las nuevas formas de turismo también han generado que los buscadores y empresas por Internet se hayan 15 tenido que adaptar. Es el caso de Expedia, que ha decidido sumarse a esta tendencia ecológica incorporando un nuevo filtro de búsqueda avanzada para facilitar la elección de este tipo de alojamientos en su portal.

#### Turismo responsable

Como explica el director de Marketing online de la agencia de viajes, Llibert Argerich, "el turismo responsable es una nueva forma de comportamiento turístico", lo que ha hecho que la agencia haya mejorado los recursos 20 disponibles para "proporcionar así conciencia ecológica a nuestros usuarios" apunta.

A la hora de elegir el alojamiento la propia agencia recomienda tener en cuenta varios aspectos de los alojamientos ecológicos, que a fin de cuentas diferencian los unos de los otros. Entre estas diferencias se encuentra la armonía con el medio ambiente, las energías renovables, la alimentación, la distancia a núcleos urbanos grandes y las posibilidades de ocio.

Javier Flores | 25/06/2010

Fonte: Disponível em: <<http://www.muyinteresante.es/buscador-hoteles-ecologicos-y-sostenibles>>. Acesso em: 4 jul. 2012.



### Questão 35

No primeiro parágrafo, nas linhas 2 a 4, o segmento “Mientras hace unos años primaba la cantidad a la calidad de alojamientos turísticos (no hay más que ver las grandes urbes construidas de la nada en la costa mediterránea), parece que en los últimos años esta tendencia se ha invertido”

- A compara a preocupação atual do setor hoteleiro, voltada à qualidade, com a precedente, voltada à quantidade.
- B destaca o setor hoteleiro da costa mediterrânea, apontando-o como aquele que possui a melhor urbanização.
- C coloca em evidência as novas tendências do setor hoteleiro, em que predominam o luxo e os altos custos.
- D descreve a forma de ocupação da costa, em que grandes centros urbanos continuam surgindo do nada.
- E aponta uma inversão de tendência, demonstrando que o Mediterrâneo deixou de ser uma boa opção de turismo.



### Questão 36

Em “Desde casas rurales en mitad de parajes naturales de alto interés biológico” (l.7-8), o segmento sublinhado dá ideia de

- A modo.
- B finalidade.
- C lugar.
- D condição.
- E tempo.



### Questão 37

Sobre os hotéis ecológicos e sustentáveis, considere as seguintes afirmações:

- I - Combinam, em geral, o fator rural com a decoração, a arquitetura e o respeito pelo meio ambiente.
- II - Buscam preservar o meio ambiente, mantendo e ampliando a biodiversidade da zona onde estão inseridos.
- III - Proporcionam comodidade aos seus hóspedes.
- IV - Aceitam apenas hóspedes ecoturistas.



Está(ão) correta(s)

- A apenas I.
- B apenas II e III.
- C apenas I, II e III.
- D apenas I, III e IV.
- E apenas II e IV.



Questão 38



Determine se as afirmativas a seguir são verdadeiras (V) ou falsas (F).

- ( ) As palavras “rurales” e “parajes” sofrem o mesmo processo de formação de plural que “hoteles”.
- ( ) O singular de “los huesos de las aceitunas” é “lo hueso de la aceituna”.
- ( ) Ao passar para o singular “las grandes urbes”, obtém-se “la gran urbe”.

A sequência correta é

- A F – V – V.
- B F – F – V.
- C V – V – F.
- D V – F – F.
- E F – V – F.

**A seguir, acompanhe a prova de Inglês.**

# PROVA SELETIVA 1

## INGLÊS



Para responder às questões de números 31 a 38, considere o texto a seguir.

### 1 Ecotourist: What type are you?



Image Source: Dcrnewsblog.com

Ecotourism accounts for 6% of the worldwide Gross Domestic Product with a staggering growth rate of 5% per year. The industry is being driven by a rising consumer demand, but there are different types of ecotourists.

According to the United Nations, there are three types: hard ecotourist, soft ecotourist and the adventure ecotourist. They have a common interest but enjoy slightly different flavors of green travel.

The hard ecotourist is motivated primarily by a scientific interest in nature and is interested in bird watching, nature photography, and botanical trips. Sometimes they will take on activities that require strenuous effort and non-hotel accommodations.

The second type is the soft ecotourist. They are the fastest growing segment. This type is interested in observing wildlife and participating in local culture. Hiking is a favorite activity and they are less intense than the hard ecotourist.

The third type is the adventure ecotourist. This type engages in moderate to high-risk activities such as surfing, scuba diving, snorkeling, wind surfing, whitewater rafting, and sport fishing. These types are the adrenaline all or nothing types looking for a challenge.

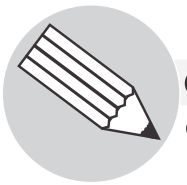
Ecotourism promotes cultural awareness, tolerance and commitment to protecting the environment. But ecotourism does not mean sacrificing luxury. Luxury with an eco-experience is a fast growing market. There is an increasing demand from consumers for green luxury. It is a myth that in order to do things in an ecologically friendly way there is sacrifice. Being green does not mean a reduction in our quality of life, it actually means an improvement in our quality of life.

Fonte: Disponível em: <<http://www.crocodilebay.com/blog/2012/08/17/ecotourist-what-type-are-you/>>. Acesso em 17 ago. 2012.

**Questão 31**

O público-alvo imediato do texto são

- A agências de turismo.
- B as Nações Unidas.
- C governantes.
- D ecoturistas.
- E hotéis ecológicos de luxo.

**Questão 32**

O texto traz informações sobre ecoturistas, principalmente referentes a

- A tipos de ecoturistas.
- B deveres dos ecoturistas.
- C sacrifícios dos ecoturistas.
- D destinos preferidos dos ecoturistas.
- E exigências contemporâneas dos ecoturistas.

**Questão 33**

No segmento “Being green does not mean a reduction in our quality of life, it actually means an improvement in our quality of life” (l. 18-19), a palavra sublinhada pode ser traduzida como

- A “atualmente” e tem a função de localizar um acontecimento no tempo.
- B “na verdade” e tem a função de indicar um contraste entre duas ideias.
- C “recentemente” e tem a função de mostrar sequência entre dois acontecimentos.
- D “de fato” e tem a função de comprovar um acontecimento.
- E “realmente” e tem a função de concordar com o que foi dito antes no segmento.



Questão 34

Os ecoturistas são agrupados em três tipos, com base no critério do(s)

- A tipo de lugar mais visitado.
- B número de viagens realizadas.
- C recursos financeiros disponíveis.
- D interesses e atividades desenvolvidas.
- E tipo de hospedagem usado.



Questão 35

A alternativa em que o segmento indica ação física é

- A “there are different types of ecotourists” (l.3).
- B “They have a common interest” (l.5).
- C “This type engages in moderate to high-risk activities” (l.12).
- D “Being green does not mean a reduction in our quality of life” (l.18).
- E “The third type is the adventure ecotourist” (l.12).



Questão 36

Considere os segmentos a seguir.

I - “According to the United Nations, there are three types” (l.4).

II - “This type engages in moderate to high-risk activities such as surfing, scuba diving, snorkeling, wind surfing” (l.12-13).

III - “It is a myth that in order to do things in an ecologically friendly way there is sacrifice” (l.17-18).

Marque a alternativa que apresenta segmentos que substituam respectivamente as expressões sublinhadas em I, II e III, sem que haja alteração de sentido.

- A As reported by – mainly – because
- B For – like – due to
- C As reported by – like – to
- D In spite of – except – to
- E In agreement with – mainly – after

**Questão 37**

Com base no texto,

- A** luxo e ecoturismo estão em lados opostos, não podendo ser combinados.
- B** os sacrifícios do ecoturismo, como dormir em barracas, trazem melhor qualidade de vida.
- C** os ecoturistas do tipo “duro” são os mais intensos e os únicos que aceitam correr riscos.
- D** os ecoturistas do tipo “brando” são o segmento que mais cresce e exige luxo ecológico.
- E** a tolerância é uma das características do ecoturismo.

**Questão 38**

O segmento “looking for a challenge” (l.14) caracteriza os ecoturistas aventureiros e pode ser traduzido da seguinte forma:

- A** no enfrentamento de um desafio.
- B** em busca de um desafio.
- C** olhando para um desafio.
- D** na espera de um desafio.
- E** parecendo um desafio.

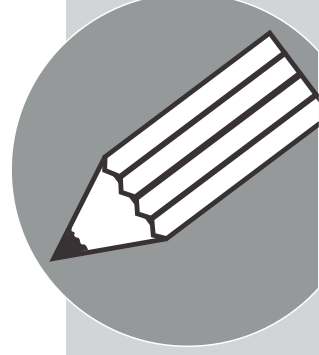
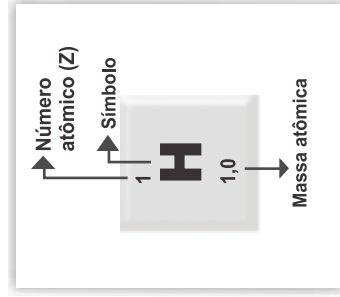


---

**ANOTAÇÕES/CÁLCULOS**

# TABELA PERIÓDICA

1	2											18					
1 <b>H</b> 1,0		10 <b>Ne</b> 20,2	9 <b>F</b> 19,0	8 <b>O</b> 16,0	7 <b>N</b> 14,0	6 <b>C</b> 12,0	5 <b>B</b> 10,8	13 <b>Al</b> 27,0	14 <b>Si</b> 28,1	15 <b>P</b> 31,0	16 <b>S</b> 32,1	17 <b>Cl</b> 35,5	18 <b>Ar</b> 39,9				
3 <b>Li</b> 6,9	4 <b>Be</b> 9,0							13 <b>Al</b> 27,0	14 <b>Si</b> 28,1	15 <b>P</b> 31,0	16 <b>S</b> 32,1	17 <b>Cl</b> 35,5	18 <b>Ar</b> 39,9				
11 <b>Na</b> 23,0	12 <b>Mg</b> 24,3							13 <b>Al</b> 27,0	14 <b>Si</b> 28,1	15 <b>P</b> 31,0	16 <b>S</b> 32,1	17 <b>Cl</b> 35,5	18 <b>Ar</b> 39,9				
19 <b>K</b> 39,1	20 <b>Ca</b> 40,1	21 <b>Sc</b> 45,0	22 <b>Ti</b> 47,9	23 <b>V</b> 50,9	24 <b>Cr</b> 52,0	25 <b>Mn</b> 54,9	26 <b>Fe</b> 55,8	27 <b>Co</b> 58,9	28 <b>Ni</b> 58,7	29 <b>Cu</b> 63,5	30 <b>Zn</b> 65,4	31 <b>Ga</b> 69,7	32 <b>Ge</b> 72,6	33 <b>As</b> 74,9	34 <b>Se</b> 79,0	35 <b>Br</b> 79,9	36 <b>Kr</b> 83,8
37 <b>Rb</b> 85,5	38 <b>Sr</b> 87,6	39 <b>Y</b> 88,9	40 <b>Zr</b> 91,2	41 <b>Nb</b> 92,9	42 <b>Mo</b> 95,9	43 <b>Tc</b> [98]	44 <b>Ru</b> 101,1	45 <b>Rh</b> 102,9	46 <b>Pd</b> 106,4	47 <b>Ag</b> 107,9	48 <b>Cd</b> 112,4	49 <b>In</b> 114,8	50 <b>Sn</b> 118,7	51 <b>Sb</b> 121,8	52 <b>Te</b> 127,6	53 <b>I</b> 126,9	54 <b>Xe</b> 131,3
55 <b>Cs</b> 132,9	56 <b>Ba</b> 137,3	57-71 Série dos Lantanídeos	72 <b>Hf</b> 178,5	73 <b>Ta</b> 181,0	74 <b>W</b> 183,8	75 <b>Re</b> 186,2	76 <b>Os</b> 190,2	77 <b>Ir</b> 192,2	78 <b>Pt</b> 195,1	79 <b>Au</b> 197	80 <b>Hg</b> 200,6	81 <b>Tl</b> 204,4	82 <b>Pb</b> 207,2	83 <b>Bi</b> 209,0	84 <b>Po</b> [209]	85 <b>At</b> [210]	86 <b>Rn</b> [222]
87 <b>Fr</b> [223]	88 <b>Ra</b> [226]	89-103 Série dos Actinídeos	104 <b>Rf</b> [261]	105 <b>Db</b> [262]	106 <b>Sg</b> [266]	107 <b>Bh</b> [264]	108 <b>Hs</b> [277]	109 <b>Mt</b> [268]	110 <b>Ds</b> [271]	111 <b>Rg</b> [272]	112 <b>Cn</b> [277]						
SÉRIE DOS LANTANÍDIOS																	
57 <b>La</b> 138,9	58 <b>Ce</b> 140,1	59 <b>Pr</b> 140,9	60 <b>Nd</b> 144,2	61 <b>Pm</b> [145]	62 <b>Sm</b> 150,4	63 <b>Eu</b> 152,0	64 <b>Gd</b> 157,3	65 <b>Tb</b> 158,9	66 <b>Dy</b> 162,5	67 <b>Ho</b> 164,9	68 <b>Er</b> 167,3	69 <b>Tm</b> 168,9	70 <b>Yb</b> 173,0	71 <b>Lu</b> 175,0			
SÉRIE DOS ACTINÍDIOS																	
89 <b>Ac</b> [227]	90 <b>Th</b> 232,0	91 <b>Pa</b> 231,0	92 <b>U</b> 238,0	93 <b>Np</b> [237]	94 <b>Pu</b> [244]	95 <b>Am</b> [243]	96 <b>Cm</b> [247]	97 <b>Bk</b> [247]	98 <b>Cf</b> [251]	99 <b>Es</b> [252]	100 <b>Fm</b> (257)	101 <b>Md</b> [258]	102 <b>No</b> [259]	103 <b>Lr</b> [262]			







**TEXTO**



Para responder às questões de números 31 a 38, considere o texto a seguir.



**1 Weit, weit weg: Als Austauschschüler im Ausland**

Text von Kathrin Dorscheid

Ob Australien, Mexiko oder Italien – wie fühlt es sich an, als Austauschschüler in der Fremde zu leben, fern von Heimat, Freunden und Familie? GEOlino.de-Userinnen erzählen von ihren Erfahrungen im Ausland.

**Down Under**

Teresa Kania (15) ist schon seit vier Monaten in Australien, wo sie die 11. Klasse verbringt. Sie berichtet von Rucksacktouren im Dschungel, 10 Wochenenden am Strand – und davon, was man während eines Auslandsaufenthaltes alles über sich selbst lernen kann.

Bildunterschrift: Teresa (rechts) mit Freundinnen am Strand in Port Douglas.

**Atemberaubende Natur**

Ich heiße Teresa, bin fünfzehn Jahre alt und bin seit Juli für ein Jahr in Cairns in Australien, um hier als 15 Austauschschülerin an der Trinity Bay State High School so viel wie möglich von der Lebensweise der "Aussies" mitzunehmen. Ich bin übergücklich, dass ich die Möglichkeit habe, für ein Jahr in Australien zu leben. Es ist ein wunderschönes Land und die Natur ist atemberaubend. Im Gegensatz zum kalten Deutschland scheint hier die Sonne das ganze Jahr über und die Leute sind alle sehr locker und freundlich. Am Wochenende fahre ich so oft wie möglich mit Freunden an einen der traumhaften Strände im Norden von 20 Cairns, um im Pazifik schwimmen zu gehen.

**Als Großstädterin in der Kleinstadt**

Da ich aus Berlin komme, war es für mich am Anfang etwas schwer, mich in einer Kleinstadt wie Cairns einzuleben. Manchmal vermisse ich das "Großstadtfeeling" auch immer noch. Vor allem die öffentlichen Verkehrsmittel, da die Busse hier nur im Stundentakt fahren und man seine Zeit gut einteilen muss und nicht so 25 spontan sein kann, wenn man noch kein Auto hat. Trotzdem finde ich mittlerweile, dass es auch Vorteile hat in einer Kleinstadt zu leben. Man trifft in der Stadt eigentlich immer Freunde und es geht nicht so hektisch zu wie in der Großstadt.



Questão 31

A pergunta que centraliza a ideia do texto é:

- A Por que ficar longe de casa, dos amigos e da família?
- B Quando é aconselhável ir ao exterior?
- C Como é viver no estrangeiro como intercambista?
- D As experiências no exterior são úteis?
- E Qual é a melhor forma de receber um intercambista em casa?



Questão 32

De acordo com o texto, identifique se cada uma das seguintes afirmações é verdadeira (V) ou falsa (F).

- ( ) Teresa chegou há um ano na Austrália.
- ( ) Segundo Teresa, a Austrália é um país maravilhoso, e a natureza é sensacional.
- ( ) Teresa vem de Berlim e às vezes ainda sente falta da sensação de cidade grande.

A sequência correta é

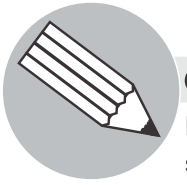
- A F – V – V.
- B F – V – F.
- C V – F – V.
- D F – F – V.
- E V – F – F.



Questão 33

Na frase “Am Wochenende fahre ich so oft wie möglich mit Freunden [...]” (l.18-19), o segmento sublinhado dá ideia de

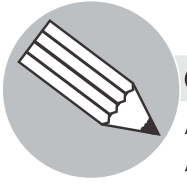
- A oposição.
- B frequência.
- C lugar.
- D alternância.
- E causa.



### Questão 34

Na frase “Sie berichtet von Rucksacktouren im Dschungel [...]” (ℓ.9), a palavra sublinhada tem sentido semelhante a

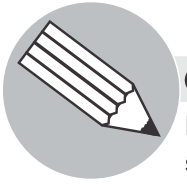
- A lebt.
- B kommt.
- C wohnt.
- D erzählt.
- E geht.



### Questão 35

A melhor tradução para o fragmento “Ich bin überglücklich, dass ich die Möglichkeit habe, für ein Jahr in Australien zu leben” (ℓ.16-17) é:

- A Tenho certeza de poder passar uns meses na Austrália.
- B Estou feliz por ter tido a oportunidade de ficar um tempo na Austrália.
- C Estou supermotivada por ter acesso à vida na Austrália por uma temporada.
- D Tenho certeza de ter motivação suficiente para viver um tempo na Austrália.
- E Estou superfeliz por ter a possibilidade de viver um ano na Austrália.



### Questão 36

Na frase “GEOlino.de-Userinnen erzählen von ihren Erfahrungen im Ausland” (ℓ.5-6), a palavra sublinhada refere-se a

- A GEOlino.de-Userinnen.
- B Heimat.
- C Fremde.
- D Freunde.
- E Familie.



### Questão 37

Na frase “Vor allem die öffentlichen Verkehrsmittel, da die Busse hier nur im Stundentakt fahren [...]” (ℓ.23-24), a palavra sublinhada refere-se a

- A Berlin.
- B Cairns.
- C Großstadt.
- D Verkehrsmittel.
- E Stundentakt.

**Questão 38**

Na frase “Man trifft in der Stadt eigentlich immer Freunde und es geht nicht so hektisch zu wie in der Großstadt” (l.26-27), os segmentos sublinhados indicam

- A tempo.
- B concordância.
- C consequência.
- D comparação.
- E conclusão.



**TEXTO**



Para responder às questões de números 31 a 38, considere o texto a seguir.



**1 Le vélo: le mode de déplacement préféré des éco-voyageurs!**

Le tourisme durable commence par la mobilité douce. Faire du vélo est sans doute l'une des plus belles façons de découvrir une région, et cela permet de respecter l'environnement et de favoriser un tourisme lent, vecteur d'emplois. Selon le Ministère du Tourisme, les activités économiques liées au vélo représentent 35 000 emplois en France, dont 16 500 emplois touristiques. Le tourisme à vélo renforce l'attractivité et l'économie touristique des destinations. Toutes les grandes villes de France se sont maintenant dotées de système de vélos en libre-service, autre preuve du succès du vélo pour le tourisme urbain. L'heure est à la petite reine, et de plus en plus de voyageurs se lancent dans des tribulations à deux roues sur plusieurs jours ou semaines, en France et à l'étranger.

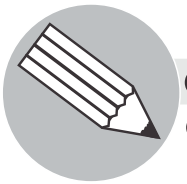
L'avantage du vélo sur la marche à pied, c'est évidemment qu'on peut parcourir un plus grand territoire et voir plus de choses.

Saviez-vous qu'on va au moins cinq fois plus vite en vélo qu'à pied? Faire cinquante kilomètres à vélo, c'est à la portée du plus grand nombre, pas besoin d'être un grand sportif!

20 Vous êtes convaincus, très bien, mais quel vélo choisir? Le VTT ou vélo tout terrain est idéal dans les milieux naturels, mais ne convient guère pour le tourisme urbain ou la route. C'est un VTC qu'il faudra choisir si vous souhaitez faire un peu de tout. Le vélo dit hollandais convient davantage pour la ville.

Consultez une boutique vélo en ligne pour faire votre choix. Débutez la préparation de vos prochaines vacances à vélo aux quatre coins d'Europe dès maintenant!

Fonte: Disponível em <<http://www.voyagespourlaplanete.com/le-velo-le-mode-de-deplacement-prefere-des-eco-voyageurs/>>. Acesso em: 12 ago. 2012. (adaptado)



### Questão 31

Considerando o texto, analise as afirmativas:

- I - Fazer passeios em barcos a vela contribui para o turismo que preserva a natureza.
- II - A velocidade de um passeio de bicicleta depende de uma intensa preparação física especializada.
- III - A bicicleta VTT não é indicada para uso na cidade.

Está(ão) correta(s)

- A apenas I.
- B apenas II.
- C apenas I e II.
- D apenas III.
- E I, II e III.



### Questão 32

D'après le texte, les emplois touristiques représentent \_\_\_\_\_ des emplois liés au vélo en France.

Assinale a alternativa que preenche corretamente a lacuna.

- A deux tiers
- B un peu plus que la moitié
- C exactement la moitié
- D un peu moins que la moitié
- E exactement le double



### Questão 33

Assinale a alternativa em que todas as palavras remetem ao leitor do texto.

- A Vous (l.20) – Consultez (l.23) – votre (l.23)
- B préféré (l.1) – souhaitez (l.22) – vos (l.23)
- C Faire (l.3) – Consultez (l.23) – respecter (l.5)
- D Vous (l.20) – sont (l.11) – votre (l.23)
- E Faire (l.3) – sont (l.11) – vos (l.23)



### Questão 34

Analise as seguintes afirmações sobre o texto:

I - O primeiro parágrafo apresenta as vantagens da utilização de um meio de transporte leve.

II - Nos demais parágrafos, a estratégia escolhida pelo autor consiste em se aproximar do leitor através de perguntas e orientações.

III - O uso do meio de transporte apontado no texto alia o respeito ao meio ambiente ao crescimento do número de empregos.

Está(ão) correta(s)

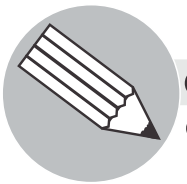
- A apenas I.
- B apenas II.
- C apenas I e III.
- D apenas II e III.
- E I, II e III.



### Questão 35

Em “C’est un VTC qu’il faudra choisir si vous souhaitez faire un peu de tout” (l.21-22), se o pronome sublinhado fosse substituído por tu, o verbo passaria a ser

- A souhaiter.
- B souhaitez.
- C souhaitent.
- D souhaité.
- E souhaite.



### Questão 36

Os segmentos “Selon” (l.6), “maintenant” (l.11) e “plus” (l.18) indicam, respectivamente,

- A adição – limitação – comparação.
- B conformidade – tempo – intensidade.
- C adição – limitação – intensidade.
- D adição – tempo – comparação.
- E conformidade – limitação – intensidade.

**Questão 37**

A expressão “mobilité douce” (l.3) apresenta as mesmas classes de palavras que ocorrem, respectivamente, em

- A sans doute (l.4).
- B petite reine (l.13).
- C tourisme urbain (l.13).
- D vecteur d’emplois (l.6).
- E cinq fois (l.18).

**Questão 38**

Dentre os segmentos a seguir, assinale aquele que caracteriza “vélo”.

- A quatre coins (l.24).
- B besoin (l.19).
- C cinq fois (l.18).
- D marche (l.16).
- E deux roues (l.14).





**TEXTO**



Para responder às questões de números 31 a 38, considere o texto a seguir.



**1 Cresce il turismo culturale in Italia**

In Italia crescono i numeri del turismo culturale. Dopo il mare, infatti, è il nostro immenso patrimonio storico-artistico ad attirare il maggior numero di viaggiatori. Secondo l'Osservatorio Nazionale del Turismo, 5 dei 16,9 milioni di turisti che hanno scelto come destinazione l'Italia lo scorso agosto, il 18,8% ha scelto città d'arte o siti archeologici. I dati del Ministero per i Beni e le Attività Culturali del primo semestre del 2011 segnano un aumento del 9,6% rispetto al 2010 dei visitatori dei luoghi della cultura statali, raggiungendo oltre 20 milioni di ingressi.

10 Un settore, insomma, che non sembra conoscere crisi, ma piuttosto che cambia e si evolve in base alle esigenze dei viaggiatori e alle nuove tecnologie, come dimostra la prima edizione di Art & Tourism, la prima edizione della fiera internazionale dedicata proprio al turismo culturale e all'arte che si tiene alla Fortezza da Basso a Firenze fino al 20 maggio.

15 Secondo un recente studio dell'Osservatorio Nazionale del Turismo (che si riferisce al novembre 2011), accanto al classico turismo mordi e fuggi, si è fatta strada la richiesta di viaggi più slow, non tanto dal punto di vista della durata, ma dell'intensità: una quota consistente di viaggiatori richiede un'esperienza a 360° nella cultura dei luoghi che visita e preferisce compiere viaggi consapevoli.

Il turismo culturale non conosce crisi, ma spesso viene considerato come un settore trascurabile. L'evento 20 fiorentino prova a cambiare le cose.

Fonte: Disponível em <<http://viaggi.virgilio.it/notizie/turismo-citta-arte-firenze-fiera.html>> (adaptado). Acesso em: 28 jun. 2012.



**Questão 31**

O texto classifica-se melhor como

- A descritivo.
- B anúncio publicitário.
- C fôlder turístico.
- D manual de instrução.
- E notícia.



Questão 32

O objetivo principal do texto é

- A divulgar o imenso patrimônio histórico-artístico da Itália.
- B mostrar que o setor turístico atual se adapta ao gosto dos turistas.
- C informar sobre o crescimento do turismo cultural na Itália.
- D demonstrar que o turismo cultural na Itália não está em crise.
- E salientar dados estatísticos do turismo na Itália.



Questão 33

Segundo o texto, é possível afirmar:

- I - O mar, com suas praias, é a primeira opção dos turistas.
- II - Art & Tourism é um sítio arqueológico nas proximidades de Firenze.
- III - O número de turistas que optaram por sítios arqueológicos, em 2011, ultrapassou os 50%.

Está(ão) correta(s)

- A apenas I.
- B apenas II.
- C apenas III.
- D apenas I e II.
- E apenas II e III



Questão 34

O “che” (l.15) retoma, no texto,

- A Turismo (l.15).
- B Osservatorio (l.15).
- C turismo (l.16).
- D studio (l.15).
- E novembre (l.15).



**Questão 35**

A forma verbal “ha scelto” (l.6) remete

- A à voz passiva.
- B ao passado.
- C ao modo subjuntivo.
- D ao presente.
- E ao futuro.



**Questão 36**

Levando em conta as relações lógicas ou circunstanciais, assinale a alternativa INCORRETA.

- A spesso (l.19) – tempo
- B Secondo (l.15) – conformidade
- C ma (l.10) – oposição
- D insomma (l.10) – quantidade
- E e (l.14) – adição



**Questão 37**

Considerando a relação de singular/plural e mantendo o mesmo gênero, está correta a alternativa:

- A la prima edizione (l.12) – le prime edizione.
- B Secondo un recente studio (l.15) – Secondo recenti studi.
- C L'evento fiorentino (l.19-20) – I eventi fiorentini.
- D come [...] settore (l.19) – come [...] settore.
- E è il nostro (l.2-3) – sono le nostre.



**Questão 38**

A tradução do italiano para o português está INCORRETA em

- A maggior (l.3) – melhor.
- B richiesta (l.16) – procura.
- C scelto (l.5) – escolhido.
- D luoghi (l.18) – lugares.
- E sembra (l.10) – parece.