

# Caderno de Prova (Manhã)



02 de junho



das 9h às 12h30min



50 questões

**MATEMÁTICA (14 questões)**

**BIOLOGIA (14 questões)**

**LÍNGUA ESTRANGEIRA (Inglês ou Espanhol) (08 questões)**

**LÍNGUA PORTUGUESA E LITERATURA BRASILEIRA (14 questões)**

NOME DO(A) CANDIDATO(A)

## Instruções

Para fazer a prova você usará:

- este caderno de prova;
- um cartão-resposta que contém seu nome, número de inscrição e espaço para sua assinatura.

Verifique, no caderno de prova, se:

- faltam folhas;
- a sequência das questões está correta;
- há imperfeições gráficas que possam causar dúvidas.

**Comunique imediatamente ao fiscal qualquer irregularidade.**

## Atenção!

- Não é permitido qualquer tipo de consulta durante a realização da prova.
- Para cada questão são apresentadas 5 (cinco) alternativas (a, b, c, d, e). Apenas uma delas constitui a resposta correta em relação ao enunciado da questão.
- A interpretação das questões é parte integrante da prova, não sendo permitidas perguntas aos fiscais.
- Não destaque folhas da prova.
- Você somente poderá entregar sua prova após 60 (sessenta) minutos do início.
- Os três últimos candidatos somente poderão retirar-se da sala simultaneamente.
- Ao se retirar da sala não leve consigo nenhum material de prova, **exceto** o quadro para conferência de gabarito.

**Ao terminar a prova, entregue ao fiscal o caderno de prova completo e o cartão-resposta devidamente preenchidos e assinados.**

**QUADRO PARA CONFERÊNCIA DE GABARITO**

**SOMENTE ESTA PARTE PODERÁ SER DESTACADA**



-----

01	02	03	04	05	06	07	08	09	10	11	12	13	14	15	16	17	18	19	20	21	22	23	24	25	
26	27	28	29	30	31	32	33	34	35	36	37	38	39	40	41	42	43	44	45	46	47	48	49	50	

## MATEMÁTICA

(14 questões)

Formulário pp. 11 e 12.

### Questão 01

Sejam  $r: y = 2x - 1$ ,  $s: \frac{x}{8} + \frac{y}{4} = 1$  e  $t: x + 2y + 4 = 0$ , três retas. Com base nas retas dadas, analise as afirmações.

I.  $s$  e  $t$  são paralelas.

II.  $r$  e  $s$  são perpendiculares.

III.  $r$  e  $t$  se cruzam no ponto de coordenadas  $\left(-\frac{2}{5}, -\frac{9}{5}\right)$ .

Assinale a alternativa **correta**.

- A. ( ) Somente as afirmações I e II são verdadeiras.
- B. ( ) Somente a afirmação II é verdadeira.
- C. ( ) Somente as afirmações I e III são verdadeiras.
- D. ( ) Somente as afirmações II e III são verdadeiras.
- E. ( ) Todas as afirmações são verdadeiras.

### Questão 02

Em imagens digitais, como em fotografias tiradas com telefone celular, é comum que as cores sejam armazenadas como uma combinação das três cores primárias (vermelho, verde e azul). Atribuindo-se o valor zero para essas três cores, a cor resultante é o preto. Atribuindo-se o valor máximo para as três, obtém-se o branco. No caso de valores intermediários iguais para as três cores primárias, chega-se aos tons cinza. Qualquer outra cor pode ser obtida alterando-se, individualmente, a intensidade de cada uma das cores primárias.

Os valores para cada uma das três cores primárias podem variar de acordo com o número de bits dedicados para elas. Por exemplo, se cada cor usar um bit, ela poderá ter apenas os valores 0 e 1 no sistema binário. Se cada cor usar dois bits, poderá ter, no sistema binário, os valores 00, 01, 10 e 11, e assim por diante.

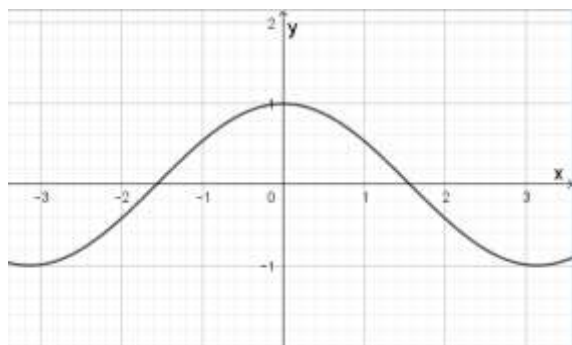
Se um determinado formato de armazenamento de imagens digitais usa 3 bits para cada cor primária, o número de cores resultantes que podem ser representadas por esse sistema é:

- A. ( ) 8
- B. ( ) 512
- C. ( ) 9
- D. ( ) 216
- E. ( ) 64

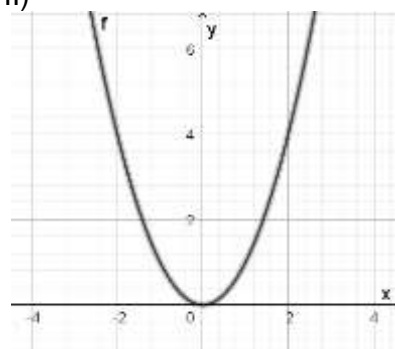
**Questão 03**

Diz-se que uma função  $f$  é par se para todo  $x \in D(f)$ ,  $f(x) = f(-x)$ , e uma função  $f$  é ímpar se para todo  $x \in D(f)$ ,  $-f(x) = f(-x)$ . Quando a função não atender a nenhuma das duas condições diz-se que ela é uma função sem paridade. Considerando que todas as representações gráficas abaixo apresentam uma simetria, classifique-as conforme as definições acima.

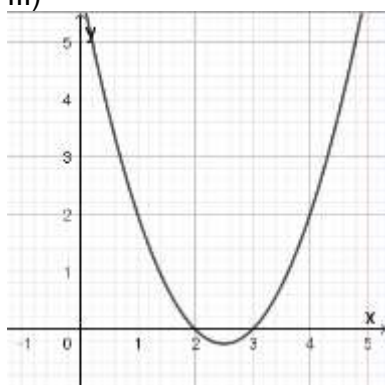
I)



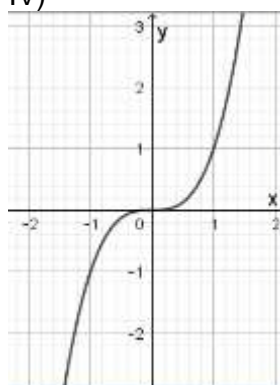
II)



III)



IV)



A sequência **correta** de classificação das representações gráficas I, II, III e IV, nesta ordem, é:

- A. ( ) par, par, sem paridade, ímpar.
- B. ( ) ímpar, ímpar, sem paridade, par.
- C. ( ) ímpar, par, par, sem paridade.
- D. ( ) sem paridade, par, par, ímpar.
- E. ( ) par, par, par, ímpar.

**Questão 04**

Sabendo que

$$\begin{cases} \cos x + \operatorname{sen} y = a \\ \operatorname{sen} x + \cos y = b \\ \operatorname{sen}(x + y) = c \end{cases}$$

pode-se afirmar que:

- A. ( )  $a^2 - b^2 = 1 + c$
- B. ( )  $a^2 + b^2 = 2 + 2c$
- C. ( )  $a + b = 2c$
- D. ( )  $a^2 + b^2 = 1 - 2c$
- E. ( )  $a - b = c$

**Questão 05**

Seja  $r$  a reta de intersecção de dois planos  $\alpha$  e  $\beta$ . Sejam também  $\triangle ABC$  e  $\triangle ABD$ , dois triângulos equiláteros congruentes de altura 6 cm, com  $A$  e  $B$  sobre  $r$ ,  $C \in \alpha$  e  $D \in \beta$ .

Se um dos ângulos formados entre  $\alpha$  e  $\beta$  for de  $150^\circ$ , então a menor distância possível entre os vértices, não comuns dos dois triângulos, é igual a:

- A. ( )  $3\sqrt{2(4 - \sqrt{3})}$  cm
- B. ( )  $3\sqrt{2(4 + \sqrt{3})}$  cm
- C. ( )  $48\sqrt{2(4 - \sqrt{3})}$  cm
- D. ( )  $2\sqrt{2 + \sqrt{3}}$  cm
- E. ( )  $6\sqrt{2 - \sqrt{3}}$  cm

**Questão 06**

Seja  $g(x) = \frac{1}{\sqrt{x^2 - 1}}$  uma função real. Um possível domínio para a função  $g$  é:

- A. ( )  $(-\infty, -1]$
- B. ( )  $(-1, 1)$
- C. ( )  $[-3, 0] \cap \left[-\frac{1}{2}, 3\right]$
- D. ( )  $(1, +\infty)$
- E. ( )  $\mathbb{R} - \{-1, 1\}$

**Questão 07**

Sejam  $f(x) = |x + 2| - 5$  e  $g(x) = x^2 - 3x - 4$  duas funções reais. O produto das ordenadas dos pontos de intersecção dos gráficos das duas funções é igual a:

- A. ( ) -1
- B. ( ) 9
- C. ( ) -4
- D. ( ) -123
- E. ( ) 99

**Questão 08**

Analise as matrizes:

$$A = \begin{bmatrix} 1 & 0 & -5 \\ -2 & -1 & 3 \\ -5 & -3 & 4 \end{bmatrix}, \quad B = \begin{bmatrix} -2 & 0 & -3 \\ -1 & 0 & 1 \\ -2 & 3 & 2 \end{bmatrix}, \quad C = \begin{bmatrix} 1 \\ -1 \\ 0 \end{bmatrix} \text{ e } X = \begin{bmatrix} x \\ y \\ x \end{bmatrix}.$$

Considerando as matrizes analisadas, é **correto** afirmar:

- A. ( ) o sistema linear  $AX = C$  possui uma única solução.
- B. ( ) o sistema linear  $AX - 2BX = C$  possui uma única solução.
- C. ( ) o sistema linear  $B^T X = C$  possui infinitas soluções.
- D. ( ) a matriz  $A$  é inversível.
- E. ( )  $S = \{(1 - 5z, -1 + 7z, z) \mid z \in \mathbb{R}\}$  é o conjunto solução do sistema linear  $AX = C$ .

**Questão 09**

Leia a notícia abaixo:

Levantamento feito pelo G1 mostra que 50 deputados federais respondem hoje a processos criminais na Justiça. O dado representa 10% do total de parlamentares na Câmara (513). São, ao todo, 95 processos – apenas um dos deputados responde a 30 ações (quase  $\frac{1}{3}$  do total).

Apenas seis estados não colocaram na Câmara dos Deputados um representante réu em uma ação criminal na Justiça: Acre, Espírito Santo, Piauí, Rio Grande do Norte, Rondônia e Rio Grande do Sul.

Entre os partidos, o PR é o que tem o maior número de processados por crimes: 7. PP, PSD e PSL têm 5 cada um. Há parlamentares de 18 partidos diferentes.

Fonte: G1 (<https://g1.globo.com/politica/noticia/2019/02/28/nova-camara-50-deputados-federais-sao-reus-em-processos-criminais.ghtml>)

Com base na notícia e no conceito de porcentagem, analise as sentenças, e assinale (V) para verdadeira e (F) para falsa.

- ( ) Apenas um deputado possui mais de um processo.
- ( ) Cerca de 68% dos processos estão distribuídos entre 49 deputados.
- ( ) Como o Brasil é formado por 26 Estados, mais o Distrito Federal, sabe-se que, aproximadamente, 78% destes elegeram deputados que possuem processos.
- ( ) Considerando que PR é o partido com o maior número de processados, seguido do PP, PSD e PSL, pode-se afirmar que nenhum partido tem exatamente 2, 3 ou 4 parlamentares com processos.

A alternativa **correta**, de cima para baixo, é:

- A. ( ) F – V – V – F
- B. ( ) F – F – V – F
- C. ( ) V – V – F – F
- D. ( ) F – V – V – V
- E. ( ) V – F – F – V

**Questão 10**

A curva na Figura 1 representa o gráfico da função  $\log x$ .

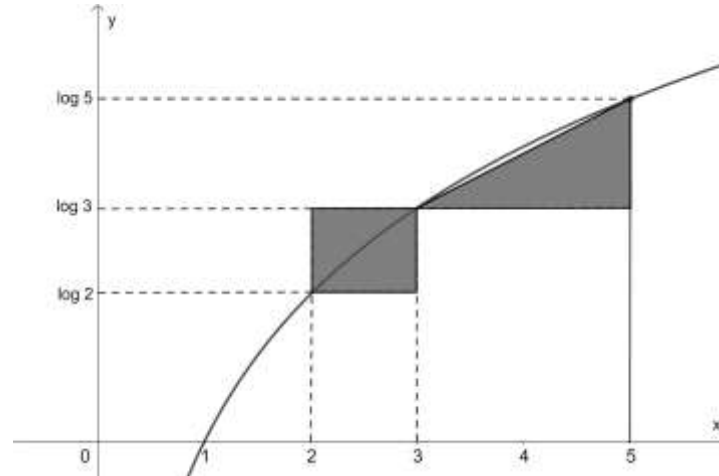


FIGURA 1: Gráfico da função  $\log x$

A área sombreada (área do retângulo + área do triângulo retângulo) na Figura 1 é:

- A. ( )  $\log \frac{5}{2}$  u.a.
- B. ( )  $\log \frac{5}{3}$  u.a.
- C. ( )  $\log 3$  u.a.
- D. ( )  $\log \frac{3}{2}$  u.a.
- E. ( )  $\log \frac{1}{2}$  u.a.



### Questão 11

Dois dados de cores diferentes com 6 faces numeradas de 1 a 6, e não viciados, são lançados. Analise as sentenças.

- I. O resultado mais provável para a soma de suas faces superiores é 7, que tem probabilidade  $\frac{1}{6}$ .
- II. A soma de suas faces superiores com resultado 5 tem probabilidade  $\frac{1}{9}$ , assim como o resultado 9.
- III. O produto de suas faces superiores com resultado 4 tem probabilidade  $\frac{1}{12}$ .
- IV. O 9 é um dos resultados menos prováveis para o produto de suas faces superiores e tem probabilidade  $\frac{1}{36}$ .

Assinale a alternativa **correta**.

- A. ( ) Somente a sentença I é verdadeira.
- B. ( ) Somente as sentenças I e IV são verdadeiras.
- C. ( ) Somente as sentenças I, II e III são verdadeiras.
- D. ( ) Somente as sentenças II e III são verdadeiras.
- E. ( ) Todas as sentenças são verdadeiras.

### Questão 12

A alternativa **correta** sobre funções trigonométricas é:

- A. ( )  $(\text{sen}(x) + \text{cos}(x))^2 = 1$
- B. ( ) A função  $f(x) = \text{tg}(x)$  é definida como  $f(x) = \frac{\text{sen}(x)}{\text{cos}(x)}$  e o domínio de  $f$  é o conjunto dos números reais.
- C. ( ) A função seno é a inversa da função cosseno.
- D. ( )  $\text{cotg}^2(x) = 1 - \text{cossec}^2(x)$
- E. ( ) A função  $f(x) = \text{sec}(x)$  é positiva no intervalo  $\left(-\frac{\pi}{3}, \frac{\pi}{2}\right)$  e negativa no intervalo  $\left(\frac{5\pi}{2}, \frac{10\pi}{3}\right)$ .

**Questão 13**

Sabendo-se que o polinômio  $p(x) = 2x^4 - 5x^3 - 15x^2 + 10x + 8$  tem 4 raízes racionais que são os primeiros termos de uma progressão geométrica com razão negativa e o primeiro termo negativo, então a soma de 8 termos dessa progressão é:

- A ( )  $\frac{5}{2}$       B ( )  $\frac{85}{2}$       C ( )  $-\frac{1}{6}$       D ( )  $-\frac{85}{64}$       E ( ) 254

**Questão 14**

Em matemática um anel de guardanapo é considerado o sólido que resta de uma esfera, quando é retirado dela um cilindro circular reto, como ilustra a Figura 2.

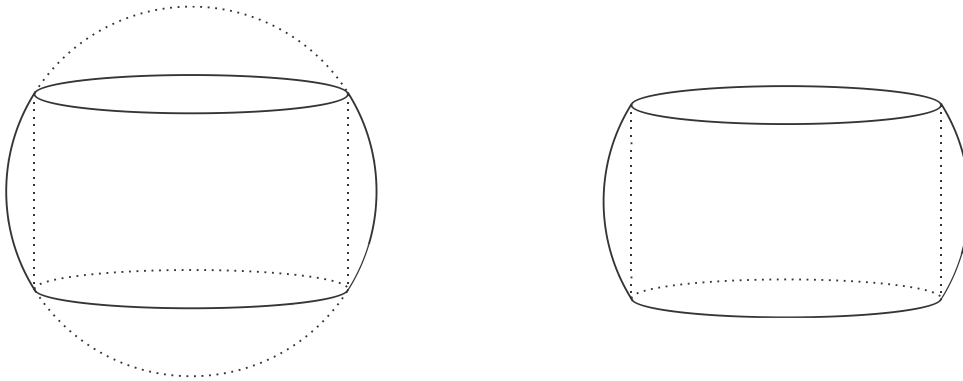


FIGURA 2: Anel de guardanapo.

Um resultado interessante sobre o volume do anel de guardanapo é que ele não depende do raio da esfera, apenas da altura do anel resultante. Considere dois anéis de guardanapo  $A_1$  e  $A_2$ , sendo  $A_1$  obtido pela retirada de um cilindro de raio 3 cm de uma esfera de raio 5 cm e  $A_2$  obtido pela retirada de um cilindro de raio  $\sqrt{20}$  cm de uma esfera de raio 6 cm.

Com base nessas informações, analise as sentenças.

- I. Os sólidos  $A_1$  e  $A_2$  têm a mesma altura.
- II. O volume de  $A_1$  é  $\frac{284}{3}\pi$  cm<sup>3</sup>.
- III. O volume de  $A_2$  é maior que o volume de  $A_1$ .

Assinale a alternativa **correta**.

- A. ( ) Somente a sentença I é verdadeira.
- B. ( ) Somente as sentenças I e III são verdadeiras.
- C. ( ) Somente as sentenças I e II são verdadeiras.
- D. ( ) Somente a sentença III é verdadeira.
- E. ( ) Todas as sentenças são verdadeiras.

**Formulário de Matemática**

Volume do prisma	$V = S_b h$ , onde $S_b$ é a área da base e $h$ é a altura
Volume do cilindro	$V = S_b h$ , onde $S_b$ é a área da base e $h$ é a altura
Volume da pirâmide	$V = \frac{S_b h}{3}$ , onde $S_b$ é a área da base e $h$ é a altura
Volume do cone	$V = \frac{S_b h}{3}$ , onde $S_b$ é a área da base e $h$ é a altura
Volume do tronco	$V = \frac{h}{3} (S_B + \sqrt{S_B S_b} + S_b)$ , onde $S_B$ é a área da base maior, $S_b$ é a área da base menor e $h$ é a altura
Volume da esfera	$V = \frac{4\pi r^3}{3}$
Área da superfície esférica	$V = 4\pi r^2$
Área do círculo	$A = \pi r^2$
Área lateral do cilindro reto	$A = 2\pi r h$
Área lateral do cone reto	$A = \pi r g$
Área do trapézio	$A = \frac{(B + b)h}{2}$
Área do setor circular	$A = \frac{\theta r^2}{2}$ , com $\theta$ em radianos
Área do triângulo	$A = \frac{1}{2} \cdot  D $ , onde $D = \begin{vmatrix} x_1 & y_1 & 1 \\ x_2 & y_2 & 1 \\ x_3 & y_3 & 1 \end{vmatrix}$
Distância entre dois pontos	$d_{A,B} = \sqrt{(x_2 - x_1)^2 + (y_2 - y_1)^2}$
Distância do ponto à reta	$d_{p,r} = \frac{ ax_0 + by_0 + c }{\sqrt{a^2 + b^2}}$
Coefficiente angular da reta	$m = \frac{y_2 - y_1}{x_2 - x_1}$
Excentricidade	$e = \frac{c}{a}$
Mudança de base logarítmica	$\log_a x = \frac{\log_b x}{\log_b a}$
Termo geral da progressão aritmética	$a_n = a_1 + (n - 1)r$

Termo geral da progressão geométrica	$a_n = a_1 q^{n-1}$
Soma de $n$ termos da progressão aritmética	$S_n = \frac{(a_1 + a_n)n}{2}$
Soma de $n$ termos da progressão geométrica	$S_n = \frac{a_1(q^n - 1)}{q - 1}, \quad \text{com } q \neq 1$
Soma dos infinitos termos da progressão geométrica	$S = \frac{a_1}{1 - q}, \quad \text{com }  q  < 1$
Termo geral do Binômio de Newton	$T_{p+1} = \binom{n}{p} x^p a^{n-p}$
Estatística	$MA = \frac{\sum_{i=1}^n (x_i)}{n} \quad V = \frac{\sum_{i=1}^n (x_i - MA)^2}{n}$ $DP = \sqrt{V}$
$\cos(x + y) = \cos x \cos y - \sin y \sin x$	$\sin(x + y) = \sin x \cos y + \sin y \cos x$
$\cos(x - y) = \cos x \cos y + \sin y \sin x$	$\sin(x - y) = \sin x \cos y - \sin y \cos x$
Lei dos senos	$\frac{a}{\sin(\hat{A})} = \frac{b}{\sin(\hat{B})} = \frac{c}{\sin(\hat{C})} = 2R$
Lei dos cossenos	$c^2 = a^2 + b^2 - 2ab \cos(\hat{C})$
Análise Combinatória	$P_n = n!$ $C_{n,p} = \frac{n!}{p!(n-p)!} \quad A_{n,p} = \frac{n!}{(n-p)!}$

	$0^\circ$	$30^\circ$	$45^\circ$	$60^\circ$	$90^\circ$
Seno	0	$\frac{1}{2}$	$\frac{\sqrt{2}}{2}$	$\frac{\sqrt{3}}{2}$	1
Cosseno	1	$\frac{\sqrt{3}}{2}$	$\frac{\sqrt{2}}{2}$	$\frac{1}{2}$	0
Tangente	0	$\frac{\sqrt{3}}{3}$	1	$\sqrt{3}$	---

## BIOLOGIA

(14 questões)

Leia o texto para responder às questões 15 e 16.

### Afinal, o que é a vida?

Essa pergunta é tão antiga que parece estranho que alguém dos dias de hoje consiga uma resposta tão radicalmente inovadora a ponto de influenciar áreas do conhecimento tão díspares como a neurociência, a sociologia, a informática, a literatura e a filosofia. O biólogo chileno Humberto Maturana conseguiu. Sua teoria, desenvolvida há quase 50 anos com seu ex-aluno e compatriota Francisco Varela, chama-se "autopoiesis" e influenciou muita gente.

A obra de Maturana se concentra em um termo que ele cunhou unindo duas palavras gregas: "auto" (para si mesmo) e "poiesis" (criação).

*"Os seres vivos são sistemas autopoieticos moleculares, ou seja, sistemas moleculares que se autoproduzem, e a realização dessa produção de si mesmo como sistemas moleculares constitui a vida"*, afirmou o biólogo. Segundo sua teoria, todo ser vivo é um sistema fechado que está continuamente se transformando, recuperando-se e se mantendo igual, quando necessita.

Fonte Adapt.: <http://bbc.com/portuguese/eral-47464093> - acesso em 11/03/2019.

### Questão 15

Com relação à teoria proposta por Maturana, no texto, analise as proposições.

- I. O DNA é uma estrutura que se encaixa na teoria de Maturana, pois é capaz de se autoproduzir.
- II. Nas células, estruturas como as mitocôndrias não são capazes de se multiplicar, e dessa forma não se encaixam na teoria.
- III. O RNA mensageiro também é capaz de se autoproduzir, assim como o RNA transportador.
- IV. Os polissomos, que vivem fora de células, se enquadram no conceito de vida proposto pela teoria de Maturana.

Assinale a alternativa **correta**.

- A. ( ) Somente as afirmativas II e III são verdadeiras.
- B. ( ) Somente as afirmativas I e IV são verdadeiras.
- C. ( ) Somente as afirmativas I e III são verdadeiras.
- D. ( ) Somente as afirmativas III e IV são verdadeiras.
- E. ( ) Somente a afirmativa I é verdadeira.

### Questão 16

No texto “**Afinal, o que é a vida**” o princípio que caracteriza a vida é a capacidade de se “autoproduzir”. Para que isso ocorra faz-se necessário uma série de transformações moleculares.

Analise as proposições em relação às substâncias presentes nos seres vivos.

- I - Enzimas são essenciais para transformação, recuperação e produção de estruturas moleculares nos seres vivos.
- II - A presença de água, geralmente, é necessária para os sistemas celulares realizarem a *autopoiese*.
- III - A Adenosina Trifosfato é a única molécula capaz de fornecer energia para a *autopoiese*.
- IV - Segundo a teoria de Maturana, os seres vivos devem ser sistemas abertos para permitirem a troca de substâncias com o meio.

Assinale a alternativa **correta**.

- A. ( ) Somente as afirmativas II e IV são verdadeiras.
- B. ( ) Somente as afirmativas II e III são verdadeiras.
- C. ( ) Somente as afirmativas I e II são verdadeiras.
- D. ( ) Somente as afirmativas III e IV são verdadeiras.
- E. ( ) Somente as afirmativas I e III são verdadeiras.

### Questão 17

Vírus são as menores entidades biológicas conhecidas. A maioria deles não ultrapassa a 280 nm.

Com relação aos vírus, analise as proposições e assinale (V) para verdadeira e (F) para falsa.

- ( ) Tanto os vírus envelopados como os não envelopados possuem proteínas denominadas *ligantes*, que servem para se encaixarem com as proteínas presentes na célula hospedeira.
- ( ) Existem alguns vírus, como o do tabaco e o da varíola, que não dependem do material genético das células hospedeiras para a reprodução deles.
- ( ) Existem algumas drogas que são capazes de bloquear a replicação dos ácidos nucleicos dos vírus.
- ( ) Os vírus parasitam, preferencialmente, os seres autotróficos.
- ( ) As mitocôndrias, alojadas nos capsídios virais, são responsáveis pelo fornecimento de energia para o metabolismo deles.

Assinale a alternativa **correta**, de cima para baixo.

- A. ( ) V – F – V – F – F
- B. ( ) F – F – V – F – F
- C. ( ) F – F – V – V – F
- D. ( ) F – V – V – F – V
- E. ( ) V – F – F – F – V

### Questão 18

Nos vegetais o conjunto de vasos que conduzem a seiva elaborada constituem o chamado \_\_\_\_\_, enquanto os vasos que conduzem a seiva bruta constituem o chamado \_\_\_\_\_. Os vasos condutores do primeiro são constituídos por células \_\_\_\_\_ enquanto os do segundo por células \_\_\_\_\_.

Assinale a alternativa que completa, **corretamente**, as lacunas do texto acima.

- A. ( ) clorênquima – floema – vivas – mortas
- B. ( ) floema – xilema – vivas – mortas
- C. ( ) colênquima – xilema – mortas – vivas
- D. ( ) xilema – esclerênquima – mortas – vivas
- E. ( ) xilema – colênquima – mortas – vivas

### Questão 19

Sabe-se que a falta de pigmentação (albinismo) é uma condição genética de caráter recessivo. Dois coelhos heterozigotos para esta característica cruzam e como resultado deste cruzamento nascem 16 descendentes. Destes filhotes espera-se que sejam machos albinos:

- A. ( ) 4
- B. ( ) 2
- C. ( ) 3
- D. ( ) 8
- E. ( ) 1

Leia a informação e o quadro para responder às questões 20 e 21.

### Questão 20

Análises bioquímicas da sequência dos aminoácidos, que constituem as proteínas, são importantes em estudos evolutivos. Uma pequena enzima com 104 aminoácidos em sua cadeia chamada *citocromo c*, encontrada na membrana das mitocôndrias e das bactérias, desempenha um importante papel na cadeia transportadora de elétrons. Esta enzima foi analisada e sua sequência de aminoácidos foi comparada entre diferentes espécies, apresentando o seguinte resultado:

	Diferença na sequência de aminoácidos no <i>citocromo c</i>
Homem x Chimpanzé	Sequência idêntica de aminoácidos
Homem x Baleia	Diferença na posição de 8 aminoácidos
Homem x Ave	Diferença na posição de 13 aminoácidos
Homem x Peixe	Diferença na posição de 20 aminoácidos
Homem x Trigo	Diferença na posição de 37 aminoácidos
Homem x Fungo	Diferença na posição de 41 aminoácidos

Com base nesses resultados, analise as proposições.

- I - O homem e o chimpanzé, ao longo do processo evolutivo, tiveram um ancestral em comum mais recente, quando comparados às baleias.
- II - O quadro comparou o *citocromo c* entre três espécies de mamíferos e duas de vegetais.
- III - Evolutivamente, o fungo é mais distante do homem que o trigo.
- IV - O homem e o chimpanzé, segundo a classificação biológica ou taxonomia, pertencem a espécies e famílias diferentes.

Assinale a alternativa **correta**.

- A. ( ) Somente as afirmativas I e II são verdadeiras.
- B. ( ) Somente as afirmativas III e IV são verdadeiras.
- C. ( ) Somente as afirmativas I, II e III são verdadeiras.
- D. ( ) Somente as afirmativas I, III e IV são verdadeiras.
- E. ( ) Somente as afirmativas I, II e IV são verdadeiras.



### Questão 21

Com base nos resultados apresentados, no quadro da questão anterior, assinale a alternativa correta.

- A. ( ) A diferença entre o *citocromo c*, presente nas aves e no homem, deve-se a diferenças no padrão de ligação entre as bases nitrogenadas no DNA dessas espécies. Enquanto no homem o padrão de ligação é Adenina/Timina, nas aves é Adenina/Uracila.
- B. ( ) Em todas as espécies analisadas as diferenças no *citocromo c* se devem às ligações entre o radical fosfato e a pentose.
- C. ( ) Apesar de a sequência de aminoácidos presentes no *citocromo c* ser idêntica entre homens e chimpanzés, os códons no RNAm, que originam a enzima nas duas espécies, poderão apresentar diferenças nas sequências de suas bases nitrogenadas.
- D. ( ) Ao contrário de homens e chimpanzés, o DNA dos vegetais e o dos fungos possui em sua estrutura molecular cinco bases nitrogenadas.
- E. ( ) Na estrutura do DNA de homens e chimpanzés há um açúcar denominado ribose, enquanto nos demais seres analisados o açúcar presente é desoxirribose.

### Questão 22

A maioria dos seres vivos obtém a energia necessária para produzir as moléculas de Adenosina Trifosfato (ATP) por meio da respiração celular. Nesse processo, moléculas de ácidos graxos ou de glicose, principalmente, são metabolizadas, gerando energia, gás carbônico e água.

Indique a alternativa que apresenta a parte da célula em que ocorre a quebra da molécula de glicose na respiração celular.

- A. ( ) citoplasma da célula
- B. ( ) mitocôndrias
- C. ( ) matriz mitocondrial
- D. ( ) cristas mitocondriais
- E. ( ) ribossomos

**Questão 23**

A Figura 1 mostra três tipos de desenvolvimento nos insetos, a partir de seus ovos.

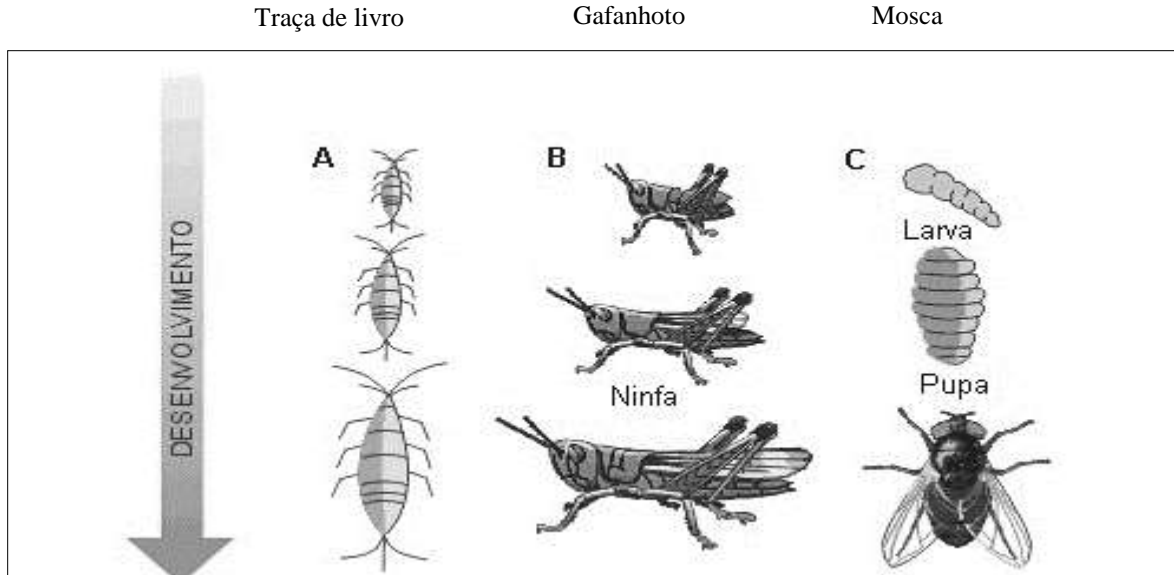


FIGURA 1

Fonte: Adaptado de Biologia dos Organismos, Amabis, J. M.; Martho, G. R. Vol 2; Ed. Moderna, 2ª ed.; p. 386.

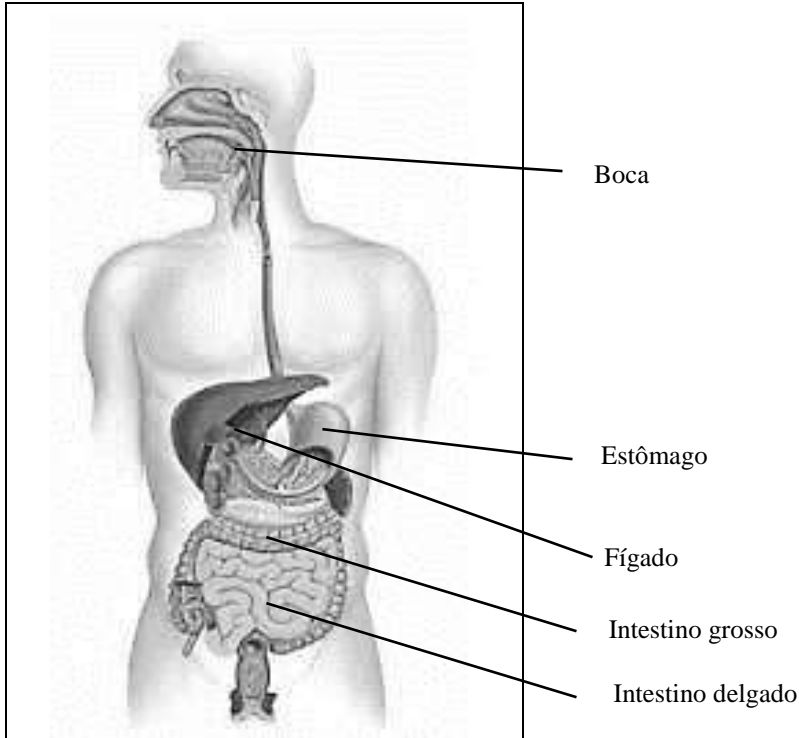
Na Figura 1, **A** representa um tipo desenvolvimento chamado \_\_\_\_\_ enquanto **B** e **C** representam o desenvolvimento \_\_\_\_\_. Esse último pode ser do tipo \_\_\_\_\_, representado em **B**, enquanto que em **C** tem-se o tipo \_\_\_\_\_.

Assinale a alternativa que completa, **corretamente**, na sequência, os espaços da informação acima.

- A. ( ) direto – indireto – holometábolo – hemimetábolo
- B. ( ) direto – indireto – hemimetábolo – holometábolo
- C. ( ) ametábolo – indireto – holometábolo – hemimetábolo
- D. ( ) indireto – direto – ametábolo – holometábolo
- E. ( ) ametábolo – direto – holometábolo – hemimetábolo

**Questão 24**

A Figura 2 representa, esquematicamente, algumas partes do sistema digestório dos seres humanos.



**FIGURA 2**

Analisar as proposições sobre o sistema digestório, e assinalar (V) para verdadeira e (F) para falsa.

- ( ) Ao longo do tubo digestório estão associados diferentes tipos de glândulas, como o fígado e o pâncreas.
- ( ) Na boca inicia-se a digestão dos alimentos, é a chamada digestão mecânica. Neste órgão os alimentos são triturados e misturados à saliva, a qual contém a enzima amilase.
- ( ) No estômago, as glândulas estomacais produzem o suco gástrico rico em ácido clorídrico e uma enzima chamada de pepsina, principal responsável pela digestão das proteínas.
- ( ) No estômago ocorre a liberação da bile e do suco pancreático para a digestão de gorduras, as quais são absorvidas pelo intestino delgado.
- ( ) No intestino grosso existe a proliferação de diferentes tipos de bactérias, as quais produzem substâncias úteis como vitaminas K e B<sub>12</sub>.
- ( ) O fígado atua na digestão produzindo a bile, a qual é armazenada, temporariamente, na vesícula biliar.

Assinale a alternativa **correta**, de cima para baixo.

- A. ( ) V – V – V – F – V – V
- B. ( ) F – V – V – V – F – F
- C. ( ) V – F – F – F – V – V
- D. ( ) F – V – V – F – F – V
- E. ( ) V – V – V – F – F – F

### Questão 25

Diferentes organelas citoplasmáticas desempenham diferentes funções, as quais invariavelmente são interligadas.

Com relação às organelas citoplasmáticas e às suas funções ou interligações, analise as proposições.

- I. As mitocôndrias estão presentes em células vegetais e animais, tendo a função de fornecer energia para as reações metabólicas das células.
- II. Os cloroplastos, tendo a função de fotossíntese, estão presentes em todas as células vegetais.
- III. O Complexo Golgiense é uma organela citoplasmática que armazena proteínas, está presente em organismos procariontes e eucariontes.
- IV. A membrana nuclear, sendo responsável pelo empacotamento de proteínas, encontra-se ligada ao retículo endoplasmático.

Assinale a alternativa **correta**.

- A. ( ) Somente a afirmativa I é verdadeira.
- B. ( ) Somente a afirmativa II é verdadeira.
- C. ( ) Somente as afirmativa I e IV são verdadeiras.
- D. ( ) Somente as afirmativa II e III são verdadeiras.
- E. ( ) Somente as afirmativa III e IV são verdadeiras.

### Questão 26

Um cruzamento em que o homem apresenta os seguintes fenótipos para grupos sanguíneos: **MN; A; Positivo** (triplo heterozigoto) e a mulher **MN; B; Positivo** (triplo heterozigota) tem a possibilidade de gerar um descendente com o mesmo fenótipo do pai ou da mãe em:

- A. ( ) 9,37%
- B. ( ) 25%
- C. ( ) 50%
- D. ( ) 12,50%
- E. ( ) 18,75%

### Questão 27

Diferentes organismos em uma comunidade biológica interagem entre si, o que se denomina de *relações ecológicas*, existindo diferentes tipos delas. Em uma relação, na qual um indivíduo usa restos da alimentação de outro indivíduo sem prejudicá-lo, tem-se uma relação:

- A. ( ) interespecífica do tipo protocooperação
- B. ( ) intraespecífica do tipo sociedade
- C. ( ) interespecífica do tipo sociedade
- D. ( ) intraespecífica do tipo colônia
- E. ( ) interespecífica do tipo comensalismo

**Questão 28**

No quadro são listadas algumas características de cinco filos animais.

Filo	Espécies Parasitas	Sistema digestório	Reprodução	Sistema Circulatório
Poríferos	Não	<b>B</b>	Sexuada/Assexuada	Não possui
Cnidários	Não	Incompleto	<b>C</b>	Não Possui
Anelídeos	<b>A</b>	Completo	Sexuada	Fechado
Artrópodes	Sim	Completo	Sexuada	<b>D</b>
Cordados	Sim	Completo	Sexuada	<b>E</b>

Analise as proposições que completam, **corretamente**, os espaços indicados pelas letras em cada um dos filos.

- I - No filo Anelídeos, o espaço indicado como **A** deve ser preenchido com “**Não**”, pois neste filo não se encontram representantes parasitas.
- II - No filo Poríferos, o espaço indicado como **B** deve ser preenchido com “**Completo**”, pois neste filo os animais possuem boca e ânus.
- III - No filo Cnidários, o espaço indicado como **C** deve ser preenchido com “**Sexuada**”, pois neste filo os animais não se reproduzem de forma assexuada.
- IV - No filo Artrópodes, o espaço indicado como **D** deve ser preenchido com “**Aberto**”, pois neste filo, o sangue circula por cavidades no corpo.
- V - No filo Cordados, o espaço indicado como **E** deve ser preenchido com “**Fechado**”, pois neste filo, na maioria das espécies, o sangue circula por vasos e corações.

Assinale a alternativa **correta**.

- A. ( ) Somente as afirmativas I, II e IV são verdadeiras.
- B. ( ) Somente as afirmativas I, III e V são verdadeiras.
- C. ( ) Somente as afirmativas II, III e IV são verdadeiras.
- D. ( ) Somente as afirmativas IV e V são verdadeiras.
- E. ( ) Somente as afirmativas I, II e III são verdadeiras.

## LÍNGUA ESTRANGEIRA

**Inglês****(08 questões)****Text 1**

I'm a Greenwich Villager and proud if it!

1. I live in Greenwich Village, New York, which is in the “downtown” (southern) part of Manhattan and includes Washington Square Park, New York University, and a maze of picturesque little streets. It’s my favorite part of town. So why do I like it so much? It’s an artistic and intellectual neighborhood with people playing chess in the park, artists selling paintings on the sidewalks, and students discussing life in coffee shops. Life in “the Village” is never dull. There’s a surprise around every corner - maybe a brand new restaurant that wasn’t there last week, a snoring student sleeping like a log on a park bench, or a celebrity being pursued by paparazzi and fans. A sense of history pervades Greenwich Village. It was first inhabited by Native Americans, then Dutch settlers, and then the British, who in 1713 named it “Greenwich” after a town in England. The Village really was a small, rural village until the 1800s, when people escaping outbreaks of disease began moving there. Ever since, the Village has been a haven for artists, writers, poets, and musicians. Many famous people have lived in Greenwich Village, including the writer Jack Kerouac, the singer Bob Dylan, and the actress Uma Thurman.
5. The popular sitcom *Friends* was set there, and busloads of tourists looking for places mentioned in the show come here every weekend. The heart of the Village is an area of pretty, twisting streets west of Sixth Avenue, where there are endless theaters, used bookstores, coffee shops, trendy boutiques, and of course, restaurants. A large part of the Village experience has to do with food. The Village is packed with food shops and restaurants from every region of the world. Mouth-watering aromas are everywhere from first thing in the morning until late at night. The Village is a genuine 24/7 part of the town. Washington Square Park is like a magnet for young people. They flock from every corner of the world to sit on the benches or beside the fountain, talking, playing musical instruments, and celebrating the freedom of friendship and youth. My mother, who grew up in New York City, used to say that Times Square is for tourists, but the Village is the real New York City.

(American Headway 4. John and Liz Soars. OUP 3<sup>rd</sup> edition.)

Answer the questions below according to Text 1.

**Question 29**

The underlined words are related respectively to:

- A. ( ) New York, settlers, Sixth Avenue
- B. ( ) Greenwich Village, the British, heart of the Village/an area
- C. ( ) downtown, native Americans, area
- D. ( ) Greenwich Village, the Dutch, theaters
- E. ( ) New York, the British, Sixth Avenue

**Question 30**

The text says that:

- A. ( ) Famous paparazzi and fans looking for artists and their houses is also a part of Greenwich Village daily routine.
- B. ( ) From dawn to sunset the restaurants from Greenwich Village spread different flavours and scents on the streets atmosphere.
- C. ( ) Greenwich Village was colonized by European countries such as Germany, England and wales.
- D. ( ) Greenwich Village is different every single day with its personalities who live there, its diverse kinds of restaurants, its picturesque wide streets and its universities.
- E. ( ) Greenwich Village is never boring with its hectic streets and life which includes lots of people around talking, selling paintings, tourists searching for famous sites, etc.

**Question 31**

Complete the sentences with the vocabulary extracted from the text, and then mark the **correct** alternative order from top to bottom.

- I) They've built a \_\_\_\_\_ cabin. ( ) brand new
- II) There are \_\_\_\_\_ computers in our community center. ( ) pervaded
- III) I've heard the party was \_\_\_\_\_ . ( ) log
- IV) The whole building is \_\_\_\_\_ with history. ( ) outbreak
- V) It's a huge \_\_\_\_\_ of illnesses around town. ( ) packed

Mark the **correct** sequence, from top to bottom.

- A. ( ) II – IV – I – V – III
- B. ( ) III – V – II – IV – I
- C. ( ) II – I – III – V – IV
- D. ( ) I – V – IV – II – III
- E. ( ) II – IV – III – I – V

**Question 32**

Analyze the sentence below and mark the alternative which has the **correct** analysis.

“The popular sitcom Friends was set there, and the busloads of tourists looking for places mentioned in the show come here every weekend” (lines 15/16).

- A. ( ) Both clauses are in the passive voice although the second one includes 2 verbs tenses.
- B. ( ) The first clause is in the Active voice and the second one is in the simple past.
- C. ( ) The first clause is in the Passive voice and the second one is in the Active voice.
- D. ( ) The first clause is in the Simple Past tense and Imperative and the second one has a verb in the gerund.
- E. ( ) The first clause is in the Passive voice and the second one introduces an action in the Past Perfect tense.



**Text 2**

.....(title)

The biggest thing since the invention of the wheel.

- |     |   |
|-----|---|
| 1.  | <b>What are they?</b> A microprocessor - also known as a microchip or just a chip- is a small, thin piece of silicon that has been printed with transistors. One chip can contain hundreds of millions of transistors, performing billions (yes, billions) of calculations each second. The smallest are just a few $\text{mm}^2$ . The microchip is the most complex product   |
| 5.  | that has ever been made.  |
| 10. | <b>What do they do?</b> Microprocessors are the brains of your personal computer. They control everything in our lives. They are used in all digital devices - cell phones, calculators, cameras, radios, ovens, refrigerators, washing machines, and watches. Without microprocessors, modern cars wouldn't start or stop (there are about 60 per car), TV remotes wouldn't change channels, and we couldn't text each other on our cells. Doctors and surgeons wouldn't be able to diagnose, treat or operate. Nearly all of their equipment contains microchips. |
| 15. | <b>How do they work?</b> Transistors are microscopic electronic switches that turn on and off billions of times a second. It's hard to believe that basically that is all a computer does - it either says <i>Yes</i> or <i>No</i> .  |
| 20. | To process the words, images, and sounds we use every day, computers and other devices transform these communications into a simple code that uses the numeral 0 and 1 to represent the on and off states of a transistor. This language of 0s and 1s is known as digital information.  |
| 25. | <b>How are they made?</b> It takes less than a month to make a microprocessor and involves over 250 manufacturing steps, but it can take years to design one. Sometimes the engineers put pictures on the surface of the chip because they want to show it's theirs. The pictures are incredibly tiny, and can only be seen with a microscope. They are like the designer's signature.  |
|     | <b>What about the future?</b> The digital world is only a few decades old. There are still countless more things we could do with microprocessors. Soon they'll even be able to make themselves. No one knows what will happen. Only time will tell.  |

Answer the questions below according to Text 2.

**Question 33**

Mark the alternative which contains the **correct** singular form of the words.

- A. ( ) lives (line 7) – life; watches (line 8) – watch; devices (line 17) – device
- B. ( ) lives (line 7) – live; watches (line 8) – watche; devices (line 17) – device
- C. ( ) lives (line 7) – leave; watches (line 8) – watch; devices (line 17) – devic
- D. ( ) lives (line 7) – life; watches (line 8) – watche; devices (line 17) – devices
- E. ( ) lives (line 7) – live; watches (line 8) – watch; devices (line 17) – devic

**Question 34**

The text says that:

- A. ( ) A microprocessor can transform our way to communicating ourselves like a change of a channel and its parts can be designed in 250 steps in less than 30 days.
- B. ( ) A microchip is a tiny brain of a PC and can be made in less than a month and can also control nearly all digital gadgets in our life.
- C. ( ) Microchips are made of silicon and pictures from the designers. We can use them everywhere thus they connect us and can be turned on or off without any advanced warning.
- D. ( ) Microprocessors are microchips made to perform digital data as well as daily use of appliances being in or out of a connection in a gadget.
- E. ( ) Everything that we have from cars to planes is running with microchips whereas we maintain it on or off, it ought to control every single move from very old times to centuries ahead.

**Question 35**

Mark the **correct** alternative which has the right affirmation.

- A. ( ) switches (line13) and watches (line 8) are in the simple present.
- B. ( ) basically(line 14) and Nearly (line11) are adjectives.
- C. ( ) the most complex (line 4) is a comparative form of complex.
- D. ( ) as a (line 1) can be substituted by the preposition like (line 23).
- E. ( ) washing (line 8) in the compound noun is in the gerund and The smallest (line 4) is a superlative form.

**Question 36**

Mark the alternative which contains the **best title** for the text.

- A. ( ) Microprocessors
- B. ( ) Technology PC control
- C. ( ) Fab gadgets
- D. ( ) Digital home appliances
- E. ( ) Microscopic manufacturing in China

## LÍNGUA ESTRANGEIRA

Espanhol

(08 questões)

### Texto 1

Enero 22  
La mudanza de un reino.

1. En este día de enero de 1808, llegaron a la costa de Brasil, sin pan y sin agua, los extenuados navíos que dos meses antes habían partido de Lisboa.

Napoleón pisoteaba el mapa de Europa, y ya estaba atravesando la frontera de Portugal cuando se desató la estampida: la corte portuguesa, obligada a cambiar de domicilio, se marchaba al trópico.

5.

La reina María encabezó la mudanza. Y tras ella fueron el príncipe y los duques, condes, vizcondes, marqueses y barones, con las pelucas y los fastuosos atuendos que después heredó el carnaval de Río de Janeiro.

10. Y detrás, amontonados en el desespero, venían sacerdotes y jefes militares, cortesanas, costureras, médicos, jueces, notarios, barberos, escribientes, zapateros, jardineros...

La reina María no andaba muy bien de la cabeza, por no decir que estaba loca de remate, pero ella pronunció la única frase cuerda que se escuchó en medio de aquel manicomio:

—¡No corran tanto, que va a parecer que estamos huyendo!

La mudanza de un reino del libro "Los hijos de los días" de Eduardo Galeano

De acuerdo con el Texto 1, analice hasta la cuestión 34.

### Cuestión 29

Marque la opción que puede sustituir sin alteración de significado a "la única frase cuerda" (línea 13).

- A. ( ) la única frase corta
- B. ( ) la única frase lejos
- C. ( ) la única frase sensata
- D. ( ) la única frase chiflada
- E. ( ) la única frase rápida

### Cuestión 30

Marque (V) para verdadero y (F) para falso en las siguientes proposiciones al respecto de “muy” (línea 12).

- ( ) muy es apócope de mucho.
- ( ) muy se utiliza con adverbios.
- ( ) muy se utiliza con verbos.
- ( ) muy se utiliza con adjetivos.
- ( ) muy se utiliza con sustantivos.

Ahora señale la alternativa que contiene la secuencia **correcta**, de arriba hacia abajo.

- A. ( ) F – V – V – F – V
- B. ( ) F – V – F – V – V
- C. ( ) V – F – V – V – F
- D. ( ) F – F – V – V – F
- E. ( ) V – V – F – V – F

### Cuestión 31

Marque la opción **correcta** en las siguientes proposiciones, al respecto de “barones” (línea 7).

- A. ( ) “barones” se puede escribir correctamente también con “v” – “varones”, sin alterar su significado.
- B. ( ) “barones” es sinónimo de “varones”.
- C. ( ) “barones” es antónimo de “varones”.
- D. ( ) “barones” es un heterosemántico, es decir, tiene grafía igual o casi igual al portugués, pero posee significado diferente.
- E. ( ) “barones” y “varones” son palabras homófonas, es decir, suenan igual pero no significan lo mismo.

### Cuestión 32

Relacione las columnas de acuerdo con la clasificación del tiempo verbal de los siguientes verbos en el modo indicativo.

- |                                |  |
|--------------------------------|--|
| (1) Pretérito indefinido       | ( ) llegaron (línea 1), fueron (línea 6) |
| (2) Pretérito imperfecto       | ( ) habían partido (línea 2)             |
| (3) Pretérito pluscuamperfecto | ( ) venían (línea 9), andaba (línea 12)  |

Ahora señale la alternativa que contiene la secuencia **correcta**, de arriba hacia abajo.

- A. ( ) 1 – 2 – 3
- B. ( ) 2 – 3 – 1
- C. ( ) 3 – 1 – 2
- D. ( ) 1 – 3 – 2
- E. ( ) 2 – 1 – 3

### Cuestión 33

Según la interpretación sobre el estado mental de la reina, marque (V) para verdadero y (F) para falso.

- ( ) La reina estaba completamente en sus cabales.
- ( ) La reina estaba completamente chalada.
- ( ) La reina estaba completamente cuerda.
- ( ) La reina estaba muy sonada.
- ( ) La reina no era ninguna loca.

Ahora señale la alternativa que contiene la secuencia **correcta**, de arriba hacia abajo.

- A. ( ) F – V – F – V – F
- B. ( ) V – V – F – F – F
- C. ( ) V – F – F – V – V
- D. ( ) V – V – V – F – F
- E. ( ) F – F – V – F – V

### Cuestión 34

Según la interpretación del texto, analice y marque la opción **correcta** en las siguientes proposiciones.

- A. ( ) La reina quería anunciar que estaban escapando.
- B. ( ) La reina dudó antes de tomar la decisión.
- C. ( ) La corte no estaba de acuerdo con la huída de la reina.
- D. ( ) La corte fue muy precavida a la hora de marcharse.
- E. ( ) La reina María necesitaba trasladar su ubicación.

**Texto 2**

Febrero 3

El carnaval abre alas.

1. En 1899, las calles de Río de Janeiro enloquecieron bailando la música que inauguró la historia del carnaval carioca.

Esa gozadera se llamaba *O abre alas*: un maxixe, invención musical brasileña que se reía de las rígidas danzas de salón.

5. La autora era **Chiquinha Gonzaga**, compositora desde la infancia.

A los dieciséis años, los padres la casaron, y el marqués de Caxias fue padrino de la boda.

A los veinte, el marido la obligó a elegir entre el hogar y la música:

—*No entiendo la vida sin música*—dijo ella, y se fue de la casa.

10. Entonces su padre proclamó que la honra familiar había sido mancillada, y denunció que Chiquinha había heredado de alguna abuela negra esa tendencia a la perdición.

Y la declaró muerta, y prohibió que en su hogar se mencionara el nombre de la descarriada.

El carnaval abre alas del libro "Los hijos de los días" de Eduardo Galeano.

De acuerdo con el Texto 2, analice hasta la cuestión 36.

**Cuestión 35**

Marque la opción **correcta** del masculino de "alguna abuela" (línea 11).

- A. ( ) algun abuelo
- B. ( ) algún abuelo
- C. ( ) algo abuelo
- D. ( ) alguño abuelo
- E. ( ) alguno abuelo

**Cuestión 36**

Marque la opción **correcta** en las siguientes proposiciones al respecto de "su" (línea 10) y "su" (línea 12).

- A. ( ) Tanto uno como el otro son pronombres posesivos.
- B. ( ) Tanto uno como el otro son adjetivos posesivos.
- C. ( ) Tanto uno como el otro son adjetivos demostrativos.
- D. ( ) Tanto uno como el otro son pronombres demostrativos.
- E. ( ) "su" (línea 10) es un adjetivo posesivo y "su" (línea 12) es un pronombre demostrativo.

## LÍNGUA PORTUGUESA E LITERATURA BRASILEIRA

(14 questões)

### Texto 1

#### PORQUE NÃO ERA UMA FOLHA MORTA

1. Havia uma folha morta no peitoril da janela do meu quarto, entre a vidraça e os gerânios. Uma folha escura. E indo regar as plantas, quis limpar aquele espaço e empurrei de leve com a pazinha de jardinagem. Mas havia um peso na folha, uma densidade mole que não sendo resistência também não era entrega. E olhando mais atentamente vi que dela uma extremidade se alongava para um lado, e que na ponta daquele prolongar havia filamentos que, sim, olhando mais de perto, sim, eram pequeníssimas garras. E aquilo que havia visto como pedúnculo pareceu-me uma breve cauda.

Tomada de súbito asco percebi que não era uma folha morta, era um morcego.

10. Todos os morcegos da infância pareceram esvoaçar ao meu redor. E fui de novo menina de camisola num quarto grande de paredes claras, olhando fascinada o longo bambu que uma mulher agitava enquanto a negra forma alada tentava escapar com rápidos desvios. Só um bambu que gira, havia aprendido para sempre, anula o radar do morcego e pode abatê-lo.

Colasanti, Marina. *Crônicas para jovens*. 1ª ed. São Paulo: Global, 2012. p. 25

### Questão 37

Analise as proposições em relação à crônica de Marina Colasanti, PORQUE NÃO ERA UMA FOLHA MORTA, e ao Texto 1.

- I. A repetição do verbo haver no primeiro parágrafo representa a possibilidade de uma folha seca metamorfosear-se.
- II. Nas palavras “gerânios” (linha 2), “resistência” (linha 4) e “infância” (linha 10) o acento gráfico é justificado pela mesma regra gramatical, todas contêm ditongo crescente.
- III. Os vocábulos “pazinha” (linha 3), “pedúnculo” (linha 7) e “jardinagem” (linha 3), quanto à formação de palavras, são formados pelos sufixos *-inh* e *-ulo*, que indicam grau diminutivo, e *-agem* que indica coleção, sequencialmente.
- IV. No sintagma “Só um bambu que gira” (linha 13) a palavra destacada tem a função de um advérbio, pode ser substituída por *somente* ou *apenas* e não ocorre alteração de sentido, no texto, e nem gramatical.
- V. A leitura da estrutura “só um bambu que gira, havia aprendido para sempre, anula o radar do morcego e pode abatê-lo” (linhas 13 e 14) leva o leitor a inferir que o homem busca unir sabedoria popular e ciência.

Assinale a alternativa **correta**.

- A. ( ) Somente as afirmativas II e IV são verdadeiras.
- B. ( ) Somente as afirmativas II, IV e V são verdadeiras.
- C. ( ) Somente as afirmativas II, III e IV são verdadeiras.
- D. ( ) Somente as afirmativas I, III e V são verdadeiras.
- E. ( ) Todas as afirmativas são verdadeiras.

### Questão 38

Analise as proposições em relação à obra *Crônicas para jovens*, Marina Colasanti, à crônica PORQUE NÃO ERA UMA FOLHA MORTA, ao Texto 1, e assinale a alternativa **incorreta**.

- A. ( ) Na obra, a autora apresenta alguns temas de contestação à sociedade contemporânea, com o objetivo de denunciar o subdesenvolvimento, revelando a miséria material, física e moral do homem brasileiro.
- B. ( ) A leitura do período " enquanto a negra forma alada tentava escapar com rápidos desvios" (linhas 12 e 13) leva o leitor a inferir a tentativa de fuga do morcego, devido ao som produzido pelos giros do bambu.
- C. ( ) Nos períodos "Havia uma folha morta no peitoril da janela do meu quarto" (linha 1) e "E aquilo que havia visto como pedúnculo" (linha 7) se as palavras destacadas forem, sequencialmente, substituídas por *parapeito* e *haste* não incidirá alteração de sentido, no texto.
- D. ( ) Da leitura da crônica, depreende-se o sentimento de respeito, que a autora procura revelar, pelo mamífero que invadira um espaço da casa dela.
- E. ( ) A leitura da crônica, de forma subliminar, revela a preocupação da autora para não despertar os alados negros e mamíferos por quem ela nutria um sentimento de fascínio, repulsa e medo.

### Questão 39

Analise as proposições em relação à crônica de Marina Colasanti, PORQUE NÃO ERA UMA FOLHA MORTA, ao Texto 1 e assinale (V) para verdadeira e (F) para falsa.

- ( ) No período "Todos os morcegos da infância pareceram esvoaçar ao meu redor" (linha 10), quanto à classe gramatical, as palavras destacadas são, sequencialmente, pronome indefinido, artigo definido, locução adjetiva, contração da preposição a com o artigo o e pronome possessivo.
- ( ) Da leitura do período "uma densidade mole que não sendo resistência também não era entrega" (linhas 3 e 4), infere-se a evidência de ideias contrárias, portanto assegura-se a presença da figura de linguagem – antítese.
- ( ) No sintagma "Mas havia um peso na folha" (linha 3) o peso ocorre por ser uma folha de gerânio, uma planta leguminosa em que a retenção da água torna-a densa e pesada.
- ( ) A palavra "dela" (linha 5), constituída pela preposição *de* com o pronome pessoal *ela*, indica algo já mencionado no texto, assim este vocábulo é um anafórico da palavra folha (linha 3).
- ( ) A leitura do período "E fui de novo menina de camisola num quarto grande de paredes claras" (linhas 10 e 11) leva o leitor a inferir que há uma reminiscência ao período da infância, que também é reforçado pelo verbo flexionado no pretérito.

Assinale a alternativa **correta**, de cima para baixo.

- A. ( ) V – V – V – V – V
- B. ( ) V – F – F – V – V
- C. ( ) F – F – F – V – F
- D. ( ) F – V – F – V – F
- E. ( ) V – V – F – V – V



**Questão 40**

Analise as proposições em relação à crônica de Marina Colasanti, PORQUE NÃO ERA UMA FOLHA MORTA, e ao Texto 1.

- I. A autora, ao narrar esta crônica, procura estabelecer um nexos de causa e efeito entre os fatores literários e biológicos, ao retratar a figura do mamífero alado.
- II. A leitura da oração “Tomada de súbito asco percebi que não era uma folha morta, era um morcego” (linha 9) revela, de forma alegórica, a metamorfose do morcego, tal qual ocorre com a larva em borboleta.
- III. Na oração “Tomada de súbito asco” (linha 9) a palavra destacada, quanto à classe gramatical, é verbo flexionado na forma nominal, no entanto também pode ser classificada substantivo comum, a exemplo, *A tomada era de três pinos*, conforme o contexto há alteração quanto à classe gramatical, quando isto ocorre, logo diz-se que, em relação à formação de palavras, há derivação imprópria.
- IV. Da leitura do período “Todos os morcegos da infância pareceram esvoaçar” (linha 10), infere-se que há um flash reminescente das lembranças, não tão agradáveis, da meninice.
- V. Embora a autora se enquadre na contemporaneidade, a crônica traz alguns elementos capazes de remontar ao período naturalista, pois a obra, também, aborda temas sombrios como violência, corrupção, pobreza, prostituição e miséria, tornando-a muito pessimista – característica marcante dos naturalistas.

Assinale a alternativa **correta**.

- A. ( ) Somente as afirmativas I, II, III e IV são verdadeiras.
- B. ( ) Somente as afirmativas I, III e V são verdadeiras.
- C. ( ) Somente as afirmativas III e IV são verdadeiras.
- D. ( ) Somente as afirmativas II, IV e V são verdadeiras.
- E. ( ) Todas as afirmativas são verdadeiras.

### Texto 2

1. 21 de junho... Vesti o José Carlos para ir na escola. Quando eu estava na rua, comecei ficar nervosa. Todos os dias é a mesma luta. Andar igual um judeu errante atrás de dinheiro, e o dinheiro que se ganha não dá pra nada. Passei no Frigorífico, ganhei uns ossos. Quando eu saí a Vera recomendou-me para trazer os sapatos. Deixei o João brincando com ela, porque hoje não tem aula para o segundo ano. Percorri varias ruas e não havia papel. Quando ganhei 30 cruzeiros, pensei: já dá para pagar os sapatos da Vera. Mas era sabado e precisava arranjar dinheiro para o domingo. E Vera já estava idealizando o cardapio de domingo. Na Avenida Tiradentes eu ganhei uma folhas de flandres e fui vender no deposito do Senhor Salvador Zanutti, na rua Voluntarios da Patria. Eu estava de mal com ele. Mas ele não me fez mal nenhum. Até emprestou-me dinheiro quando eu fiquei doente. Quando eu fiquei doente eu andava até querendo suicidar por falta de recursos.

- ... O senhor Salvador perguntou-me porque foi que eu sumi de lá. Eu fiquei envergonhada com a sua acolhida tão gentil (...) Ele deu-me 31 cruzeiros. Fiquei alegre.
15. Saí correndo. Ia comprar os sapatos para a Vera. Lembrei que havia deixado a sacola no deposito. Mas o transito estava impedido. Consegui atravessar para pegar a sacola. Ele disse-me:

- Você saiu correndo e esqueceu a sacola.

Jesus, Carolina Maria de. *Quarto de Despejo: diário de uma favelada*. 10ª.ed.São Paulo: Ática. pp.66 e 67.

### Questão 41

Analise as proposições em relação à obra *Quarto de despejo: diário de uma favelada*, Carolina Maria de Jesus, ao Texto 2 e assinale (V) para verdadeira e (F) para falsa.

- ( ) No período “Vesti o José Carlos para ir na escola” (linha 1), quanto à regência verbal, na língua culta padrão, há um desvio gramatical que, no entanto, linguisticamente, é aceito na linguagem informal/coloquial.
- ( ) No sintagma “e o dinheiro que se ganha não dá pra nada” (linha 3) a autora procura mostrar a desvalorização do dinheiro devido ao momento histórico em que está vivendo – transição do governo JK.
- ( ) A leitura do sintagma “Andar igual um judeu errante atrás de dinheiro” (linhas 2 e 3) leva o leitor a inferir que há o pressuposto de que a autora conhecia a lenda do *Judeu errante*, e apenas trocou o termo água por *dinheiro*.
- ( ) No período “Passei no Frigorífico, ganhei uns ossos” (linhas 3 e 4) as palavras sublinhadas, quanto à fonologia, apresentam dígrafo e ditongo decrescente, encontro consonantal, dígrafo e ditongo decrescente, e dígrafo, sequencialmente.
- ( ) No período “Deixei o João brincando com ela, porque hoje não tem aula para o segundo ano” (linhas 4 e 5) a oração destacada, quanto à sintaxe, é oração subordinada adjetiva explicativa, se houver uma inversão e ela iniciar o período, o sinal de pontuação da vírgula torna-se optativo e a oração passa a classificar-se como oração subordinada adjetiva restritiva.

Assinale a alternativa **correta**, de cima para baixo.

- A. ( ) V – F – V – V – V  
B. ( ) V – V – F – V – V  
C. ( ) V – F – V – V – F  
D. ( ) V – F – F – F – F  
E. ( ) V – V – F – V – F

**Questão 42**

Analise as proposições em relação à obra *Quarto de despejo: diário de uma favelada*, Carolina Maria de Jesus, e ao Texto 2.

- I. A fome permeia toda a narrativa - o diário. Carolina mostra a preocupação que tem em alimentar-se e a seus filhos, assim todo o dinheiro é utilizado, basicamente, para comprar alimentos. Logo, a fome por ser uma figura constante na obra, permear a todo o momento o cotidiano das personagens, torna-se personagem simbólica.
- II. A leitura da obra mostra a preocupação de Carolina com a filha Vera, o que é reforçado pelas expressões “trazer os sapatos” (linha 4), “pagar os sapatos” (linha 6) “idealizando o cardápio” (linha 8) e “ comprar os sapatos” (linha 15).
- III. O sinal de pontuação reticências, no segundo parágrafo (linha 14), é usado para indicar uma ideia que se prolonga, deixando que a conclusão fique por conta da interpretação do leitor.
- IV. A leitura da obra leva o leitor a inferir que, pela forma da escrita, os fatos são contados a partir da opinião da autora; Carolina revela-se, realmente, a porta-voz da vida na favela, pois ela traz um probabilismo de dentro da favela, mostrando, com maior verossimilhança e riqueza de percepção, o cotidiano dos favelados.
- V. Na estrutura “Lembrei que havia deixado a sacola no depósito” (linhas 15 e 16) o verbo lembrar estabelece regência sem preposição, pois indica o ato de sugerir, trazer algo à memória e por ser um verbo não pronominal.

Assinale a alternativa **correta**.

- A. ( ) Somente as afirmativas II, III e IV são verdadeiras.
- B. ( ) Somente as afirmativas I, III e V são verdadeiras.
- C. ( ) Somente as afirmativas II, IV e V são verdadeiras.
- D. ( ) Somente as afirmativas III e IV são verdadeiras.
- E. ( ) Todas as afirmativas são verdadeiras.

**Questão 43**

Analise as proposições em relação à obra *Quarto de despejo: diário de uma favelada*, Carolina Maria de Jesus, ao Texto 2, e assinale a alternativa **incorreta**.

- A. ( ) A leitura do sintagma “Quando eu fiquei doente eu andava até querendo suicidar por falta de recursos” (linhas 11 e 12) leva o leitor a inferir que a fome e a miséria, que acompanhavam Carolina, em alguns momentos, desnorream-na, levando-a a pensar insanidades tais qual o suicídio.
- B. ( ) A leitura do período “Mas era sabado e precisava arranjar dinheiro” (linha 7) leva o leitor à pressuposição de que aos domingos não havia papéis ou outros materiais para que a catadora pudesse exercer seu ofício.
- C. ( ) No gênero narrativo, para reproduzir as falas e os pensamentos das personagens, são usados vários tipos de discursos, às vezes, há o predomínio de um. No texto, observa-se o predomínio do discurso direto, porém, no final, o texto encerra com o discurso indireto.
- D. ( ) Nos períodos “comecei ficar nervosa” (linha 2), “Andar igual um judeu errante” (linha 2) e “E Vera já estava idealizando o cardapio de domingo” (linhas 7 e 8), se as expressões destacadas forem substituídas por *exasperada*, *multívago* e *dominical*, na sequência, não há alteração de sentido, no texto.
- E. ( ) Nos períodos “porque hoje não tem aula para o segundo ano” (linha 5) e “O senhor Salvador perguntou-me porque foi que eu sumi de lá” (linha 13) as palavras destacadas, quanto à morfologia, são conjunções explicativas, logo se em ambas as estruturas as conjunções forem substituídas, sequencialmente, por *visto que* e *ainda assim*, mantém-se o sentido, no texto, e a classe morfológica.

**Questão 44**

Analise as proposições em relação à obra *Quarto de despejo: diário de uma favelada*, Carolina Maria de Jesus, e ao Texto 2.

- I. Em “Mas ele não me fez mal nenhum” (linha 10) e “Até emprestou-me dinheiro” (linhas 10 e 11), quanto à colocação pronominal, na primeira oração tem-se o pronome proclítico, devido à palavra com sentido negativo, e na segunda tem-se o pronome enclítico, que, de acordo com a língua padrão culta, deveria estar proclítico devido à palavra *até* que possui, também, sentido de obrigatoriedade.
- II. Em “Ele disse-me: - Você saiu correndo e esqueceu a sacola” (linhas 16 a 18), na transposição da fala da personagem para o discurso indireto é correto dizer: *Ele disse-me que eu havia saído correndo e esquecido a sacola*.
- III. A leitura da narrativa permite observar que nos primeiros relatos Carolina revela sensibilidade ética em relação à política, quando narra as condições de vida das pessoas pobres, miséria, fome, falta de educação, divisão de classes, exclusão social e ideologia da época, enfim procura mostrar a sua preocupação com a sociedade e a política. E tudo vai se diluindo, conforme suas reflexões e o avanço da narrativa.
- IV. A publicação da obra, em formato do gênero discursivo-diário, de Carolina Maria de Jesus, mostrando a triste realidade das favelas brasileiras, marcadas pelos sistemas de dominação e exploração das mulheres, minorias políticas, dos negros e pobres, e o descaso social e político para com os menos favorecidos, foi um fator para amenizar a situação degradante das favelas na sociedade contemporânea.
- V. Da leitura do período “Todos os dias é a mesma luta” (linha 2), depreende-se a rotina da catadora de lixo, desvelando uma mulher cuja existência é sinônimo de resistência, pois é desta rotina que traz o sustento para a família.

Assinale a alternativa **correta**.

- A. ( ) Somente as afirmativas II, III e IV são verdadeiras.
- B. ( ) Somente as afirmativas II e V são verdadeiras.
- C. ( ) Somente as afirmativas I, III e V são verdadeiras.
- D. ( ) Somente as afirmativas II, IV e V são verdadeiras.
- E. ( ) Todas as afirmativas são verdadeiras.

### Texto 3

1. ... Estávamos os dois frente a frente, meu futuro sogro e eu. Ele brincava com a corrente do relógio e me olhava disfarçadamente, também tinha esse tipo de olhar duplo. “ Se minha filha decidiu, então já está decidido. Apenas o senhor ainda não me disse o que gostaria de fazer.” Procurei encará-lo. O que eu gostaria de fazer? Voltei-me para
5. Fernanda que se sentara ao piano e cantarolava baixinho uma balada inglesa, uma balada muito antiga que contava a história de uma princesa que morreu de amor e foi enterrada num vale, “*and now she lays in the valley*” ... O senador brincava ainda com a corrente: “Sei que o senhor é jornalista, mas está visto que depois do casamento vai ter que se ocupar com outra coisa. Fernanda vai querer ter o mesmo nível de vida que tem agora. Desde que deixei a política, vou de vento em popa no meu negócio. Queria convidá-lo para ser meu sócio. Que tal?” Fiquei olhando para sua corrente de ouro. “Mas senador, acontece que não entendo nada de máquinas agrícolas!” Ele levantou-se para se servir de conhaque. E teve aquele sorriso especialíssimo, cujo sentido não consegui alcançar. “Entre para a firma, meu jovem, entre para a firma e vai entender rápido.”
10. Aceitei o conhaque. “O senhor me desculpe a franqueza, senador, mas o caso é que detesto máquinas...” Ele agora examinava a garrafa que tinha um rótulo pomposo, mas com o olhar sobressalente, me observava. “Não importa, jovem. Vai entender e vai até gostar, questão de tempo”. Baixei a cabeça, confundido. Questão de tempo? Tive então uma vontade absurda de me levantar e ir embora, sumir para sempre, sumir. Largar ali
15. na sala o senador com suas máquinas, Fernanda com suas baladas, adeus, minha noiva, adeus! Tão forte a vontade de fugir que cheguei a agarrar os braços da poltrona para me levantar de um salto. A Música, o conhaque, o pai e a filha, tudo, tudo era da melhor qualidade, impossível mesmo encontrar lá fora uma cena igual, uma gente igual.

Telles, Lygia Fagundes. *Melhores contos*/Lygia Fagundes Telles, seleção de Eduardo Portella. – [13.Ed]- São Paulo: Global 2015, pp.40 e 41.

### Questão 45

Analise as proposições em relação à obra *Melhores contos*, Lygia Fagundes Telles, ao conto *Eu era mudo e só*, ao Texto 3 e assinale (V) para verdadeira e (F) para falsa.

- ( ) Na obra, os contos são impregnados de realidade e fantasia, repletos de simbologia, com diálogos próximos a uma linguagem cotidiana.
- ( ) Da leitura do conto *Eu era mudo e só* infere-se a imagem do casamento perfeito, entretanto esta perfeição está repleta de infelicidade e de falta de emoção.
- ( ) No período “Não importa, jovem” (linha 17), a palavra destacada é, na morfossintaxe, substantivo e sujeito posposto ao verbo, o que justifica o emprego da vírgula.
- ( ) No conto, é pelo relato da personagem Manuel que o leitor percebe que Fernanda, a esposa dele, é uma mulher vaidosa, superficial e oriunda de uma família de poder aquisitivo elevado.
- ( ) Na estrutura “E teve aquele sorriso especialíssimo” (linha 13), a palavra destacada, na morfologia, é adjetivo no grau superlativo absoluto sintético e reforça a ideia da palavra antecedente.

Assinale a alternativa **correta**, de cima para baixo.

- A. ( ) V – F – F – V – F  
B. ( ) V – V – F – V – V  
C. ( ) F – V – F – V – F  
D. ( ) V – F – F – V – V  
E. ( ) F – V – V – F – V

**Questão 46**

Analise as proposições em relação ao conto *Eu era mudo* e só, Lygia Fagundes Telles, e ao Texto 3.

- I. Em “Sei que o senhor é jornalista” (linha 8) há, quanto à sintaxe, um período com duas orações, sendo que a segunda, em relação à primeira, classifica-se como oração subordinada substantiva objetiva direta.
- II. Da leitura do conto, infere-se que Manuel muda de profissão e, no entanto, não se sente atraído pela nova atividade, tornando-se acomodado, conformado e vendo os anos passarem sem alegria.
- III. O conto tem desfecho trágico, pois Manuel, na ânsia de ver-se livre de uma relação castradora, comete feminicídio.
- IV. A oração “Entre para a firma, meu jovem” (linha 14) apresenta o verbo na 3ª. pessoa do singular, do Imperativo Afirmativo. Conservando-se o Imperativo Afirmativo e flexionando-se o verbo na 3ª. pessoa do plural tem-se: *Entrai para a firma, meus jovens*.
- V. No período “E teve aquele sorriso especialíssimo, cujo sentido não consegui alcançar” (linhas 13 e 14) há um exemplo de coesão, baseado no emprego do pronome relativo *cujo*, sendo que a estrutura acima ocorre da união das seguintes orações: *E teve aquele sorriso especialíssimo / O sentido daquele sorriso não consegui alcançar*.

Assinale a alternativa **correta**.

- A. ( ) Somente as afirmativas II e V são verdadeiras.
- B. ( ) Somente as afirmativas I, III e IV são verdadeiras.
- C. ( ) Somente as afirmativas I, III e V são verdadeiras.
- D. ( ) Somente as afirmativas I, II e V são verdadeiras.
- E. ( ) Somente as afirmativas II e IV são verdadeiras.

**Questão 47**

Analise as proposições em relação à obra *Melhores contos*, Lygia Fagundes Telles, ao conto *Eu era mudo e só*, ao Texto 3 e assinale (V) para verdadeira e (F) para falsa.

- ( ) Na obra há, em alguns contos, uma viagem à literatura do fantástico, do mistério e do maravilhoso como se observa nos contos *Seminário dos ratos*, *A caçada* e *Mão no ombro*.
- ( ) Da leitura do conto, infere-se que a personagem Manuel sente-se só e tem uma existência vazia, mesmo junto à mulher e à filha.
- ( ) Nos períodos “Voltei-me para Fernanda que se sentara ao piano” (linhas 4 e 5), “Fernanda vai querer ter o mesmo nível de vida que tem agora” (linhas 9 e 10) e “examinava a garrafa que tinha um rótulo pomposo” (linha 16) as palavras destacadas são, na morfologia, pronomes relativos e têm como antecedentes, na sequência, Fernanda, nível de vida e garrafa.
- ( ) O conto é pontuado por poucos diálogos, porém, mesmo sendo poucos, refletem uma profunda análise da vida matrimonial e social de Fernanda e Manuel, como também, dos pais de Fernanda.
- ( ) Da leitura do segmento “Sei que o senhor é jornalista, mas está visto que depois do casamento vai ter que se ocupar com outra coisa” (linhas 8 e 9), infere-se a pressão do senador, pai de Fernanda, para que Manuel tenha uma vida profissional com mais recursos financeiros para que continue a manter os desejos materiais e a condição social de Fernanda.

Assinale a alternativa **correta**, de cima para baixo.

- A. ( ) V – F – V – F – V
- B. ( ) F – V – V – V – V
- C. ( ) V – V – F – F – F
- D. ( ) V – V – V – F – V
- E. ( ) F – V – V – V – F



**Texto 4**

**VISITA NOTURNA**

1. Bateram à minha porta,  
Fui abrir, não vi ninguém.  
Seria a alma da morta?
- Não vi ninguém, mas alguém
5. Entrou no quarto deserto  
E o quarto logo mudou.  
Deitei-me na cama, e perto  
Da cama alguém se sentou.
- Seria a sombra da morta?
10. Que morta? A inocência? A infância?  
O que concebido, abortou,  
Ou o que foi e hoje é só distância?
- Pois bendita a que voltou!  
Três vezes bendita a morta,
15. Quem quer que ela seja, a morta  
Que bateu à minha porta.

**Rio, dezembro de 1947**

Bandeira, Manuel. *Melhores poemas*, seleção de Francisco Assis Barbosa; [direção Edla Van Steen] -17ed. – São Paulo; Global, 2015, p.108.

**Questão 48**

Analise as proposições em relação à obra *Melhores poemas*, Manuel Bandeira, e ao Texto 4.

- I. Da leitura do título do poema, infere-se um ambiente sombrio o qual se concretiza no tema do poema, ou seja, presença da morte.
- II. Da leitura dos versos 4 e 5, infere-se que o eu-lírico sente a presença de alguém no quarto, ainda que nada possa ver; e nos versos 7 e 8 ele tem a sensação de que alguém se senta na cama.
- III. Da leitura do verso “Pois bendita a que voltou!” infere-se, simbolicamente, a materialização da morta, reforçada pelo adjetivo bendita.
- IV. No verso “Não vi ninguém, mas alguém”, as palavras destacadas, morfológicamente, são pronomes indefinidos e introduzem, na sintaxe, orações com sujeito indeterminado.
- V. Da leitura do poema, infere-se que não há, por parte do eu-lírico, medo ou tristeza pela invasão da morte e que a “visita” provoca reflexões sobre a impotência sentida em várias etapas da vida dele.

Assinale a alternativa **correta**.

- A. ( ) Somente as afirmativas I, II, III e V são verdadeiras.
- B. ( ) Somente as afirmativas II e III são verdadeiras.
- C. ( ) Somente as afirmativas I, III, IV e V são verdadeiras.
- D. ( ) Somente as afirmativas IV e V são verdadeiras.
- E. ( ) Todas as afirmativas são verdadeiras.

**Questão 49**

Assinale a alternativa **incorreta** em relação à obra *Melhores poemas*, Manuel Bandeira, e ao Texto 4.

- A. ( ) Nos versos “Deitei-me na cama, e perto” e “Da cama alguém se sentou”, quanto à colocação pronominal tem-se, na sequência, *ênclise*, que se justifica porque o verbo inicia a oração e *próclise*, que se justifica pelo pronome indefinido *alguém*.
- B. ( ) Da leitura do poema, infere-se que, embora o tema faça referência à morte, esta é encarada com saudosismo, porque também remete à infância – fase da inocência, que ficou no passado.
- C. ( ) No poema há a presença de rimas pobres - mesma classe gramatical – como “mudou” e “sentou”, e rimas ricas – classes gramaticais diferentes – como “deserto” e “perto”.
- D. ( ) Da leitura da última estrofe, infere-se que o eu-lírico fica extasiado diante a presença da “morta”, até então uma incógnita para ele.
- E. ( ) No verso “Pois bendita a que voltou”, as palavras destacadas são, na morfologia, pronome demonstrativo e conjunção subordinada integrante, respectivamente.

**Questão 50**

Analise as proposições em relação à obra *Melhores poemas*, Manuel Bandeira, e ao Texto 4.

- I. Os poemas, que compõem a obra, encontram-se estritamente no que pregava a 1ª. fase modernista, ou seja, são poemas, quanto à metrificação, com versos livres.
- II. No verso “Não vi ninguém, mas alguém”, a palavra destacada pode ser substituída por *no entanto*, sem prejuízo ao sentido no poema.
- III. Do questionamento existente no verso “Que morta? A inocência? A infância?”, infere-se uma análise da vivência do eu-lírico, uma reanálise dos próprios atos da vida.
- IV. A leitura dos versos 15 e 16 leva o leitor a inferir que um dia todos irão morrer, isto é, de que *a morte bate à porta de todos*, conforme adágio popular.
- V. O verso “Três vezes bendita a morte” remete à religiosidade do poeta, quando ele faz referência à Santíssima Trindade.

Assinale a alternativa **correta**.

- A. ( ) Somente as afirmativas II, III e IV são verdadeiras.
- B. ( ) Somente as afirmativas I, II e IV são verdadeiras.
- C. ( ) Somente as afirmativas III, IV e V são verdadeiras.
- D. ( ) Somente as afirmativas III e V são verdadeiras.
- E. ( ) Somente as afirmativas I, II, III e V são verdadeiras.











