



PROVA ÚNICA

VERÃO 2017

Caro candidato! Obrigado por escolher nossa Instituição. Bem-vindo ao Vestibular de Verão Unisc.

INSTRUÇÕES

- ↪ Verifique se seu nome está grafado corretamente no Cartão de Respostas e não esqueça de assiná-lo.
- ↪ Verifique se o código que consta na folha de Redação é o mesmo que consta no Cartão de Respostas. Lembre-se de que, para preservar o anonimato, seu nome não consta na folha de Redação que não pode ser assinada e nem substituída.
- ↪ Este Caderno de Questões possui 24 páginas. Verifique se a paginação está correta. A prova é constituída de 60 questões, distribuídas da seguinte forma: 6 questões de Língua Portuguesa, 6 questões de Literatura, 6 questões de Língua Estrangeira, 6 questões de História, 6 questões de Geografia, 3 questões de Filosofia, 3 questões de Sociologia, 6 questões de Matemática, 6 questões de Física, 6 questões de Biologia e 6 questões de Química. Há, também, três propostas temáticas para a Redação, o que pode ser verificado na página 22.
- ↪ Neste Caderno de Questões encontram-se diferentes provas de Língua Estrangeira. Marque sua opção no Cartão de Respostas. Se não o fizer, a opção será automaticamente definida como Língua Inglesa. Do nº 13 ao nº 18 devem ser marcadas as respostas correspondentes à opção de Língua Estrangeira que você assinalou.
- ↪ Leia atentamente cada questão e escolha a alternativa que responde adequadamente a cada uma delas. Marque sua resposta no Cartão de Respostas, com caneta esferográfica de tinta azul ou preta, cobrindo **todo** o espaço correspondente à letra a ser assinalada, conforme este modelo:

I	A	●	C	D	E
---	---	---	---	---	---

, pois se a marcação estiver fora desse padrão a leitora óptica poderá não registrar a resposta, prejudicando assim seu desempenho. A leitora óptica não registrará as respostas em que houver falta de nitidez e/ou marcação de mais de uma letra.
- ↪ O Cartão de Respostas não pode ser dobrado, amassado ou rasurado. Nada deve ser escrito ou registrado fora dos locais destinados às respostas, exceto sua assinatura. Preencha-o com cuidado, pois ele não poderá ser substituído.
- ↪ Ao terminar a prova, entregue aos fiscais o **Cartão de Respostas** e a **folha de Redação**.
- ↪ O gabarito oficial será disponibilizado no *site* (www.unisc.br) às **20 horas** do **dia 26 de novembro de 2016**.
- ↪ A lista dos classificados será disponibilizada no *site* (www.unisc.br) e para os meios de comunicação, às **17 horas** do **dia 29 de novembro de 2016**.
- ↪ Você dispõe de **4 horas** para fazer esta prova.

Boa Prova!

ESPAÇO PARA CÁLCULOS

A FELICIDADE INTERNA BRUTA DO BUTÃO

Annie Kelly do “OBSERVER”

Há uma série de sinais manuscritos no acostamento da sinuosa estrada montanhosa que liga o aeroporto à capital do Butão, Timfu. Não são avisos de reduzir a velocidade ou verificar os espelhos, e sim mantras de afirmação da vida. “A vida é uma jornada! Complete-a!”, diz um deles, enquanto outro sugere ao motorista que “permita que a natureza seja o seu guia”. Um terceiro, à beira de uma curva perigosa, diz simplesmente: “Lamenta-se o inconveniente”.

É uma recepção adequadamente animadora para quem visita este reino remoto, um lugar de antigos mosteiros, bandeiras de oração ao vento e deslumbrante beleza natural. Há menos de 40 anos, o Butão abriu suas fronteiras pela primeira vez. Desde então, ganhou o status quase mítico de um Xangri-Lá da vida real, em grande parte graças à sua determinada e metódica busca pelo mais fugidio dos conceitos: a felicidade nacional.

Desde 1971, o país rejeitou o PIB (Produto Interno Bruto) como sendo a única forma de mensurar o progresso. Em seu lugar, tem defendido uma nova abordagem para o desenvolvimento, que mede a prosperidade por meio de princípios formais da felicidade interna bruta (FIB) e da saúde espiritual, física, social e ambiental dos seus cidadãos e do ambiente natural.

Há três décadas essa crença de que o bem-estar deve se sobrepor ao crescimento material permanece como uma peculiaridade em nível global. Agora, num mundo açoitado pelo colapso dos sistemas financeiros, por uma flagrante iniquidade e por uma destruição ambiental em grande escala, a abordagem deste pequeno Estado budista está atraindo muito interesse.

Enquanto as potências mundiais têm participado de conferências da ONU sobre a mudança climática, começava a ganhar força o duro alerta butanês de que o resto do mundo está numa rota suicida do ponto de vista ambiental e econômico. No ano passado, a ONU adotou o apelo do Butão por uma abordagem holística para o desenvolvimento, o que teve o aval de 68 países. Uma comissão da ONU analisa atualmente maneiras de replicar o modelo butanês da FIB em escala global.

Enquanto representantes de vários países lutavam para encontrar um consenso a respeito das emissões globais de gases do efeito estufa, o Butão estava sendo citado como um exemplo de nação em desenvolvimento que colocou a conservação ambiental e a sustentabilidade no centro da sua pauta política. Nos últimos anos, o Butão dobrou sua expectativa de vida, matriculou quase 100% das suas crianças em escolas primárias e reformulou sua infraestrutura.

“É fácil garimpar a terra, pescar nos mares e ficar rico”, diz o ministro butanês da Educação, Thakur Singh Powdyel, um dos mais eloquentes porta-vozes da FIB. “Mas acreditamos que não se pode ter uma nação próspera em longo prazo se ela não conservar o seu ambiente natural nem cuidar do bem-estar da sua gente, o que está sendo provado pelo que está acontecendo no mundo exterior.”

Powdyel acredita que o mundo se equivoca quanto à busca do Butão. “As pessoas sempre perguntam como seria possível ter uma nação de gente feliz. Mas isso é não entender a questão”, diz ele. “A FIB é uma aspiração, um conjunto de princípios orientadores por meio dos quais estamos navegando rumo a uma sociedade sustentável e equitativa. Acreditamos que o mundo precisa fazer o mesmo antes que seja tarde demais.”

Os princípios do Butão são estabelecidos como política por meio do índice nacional de felicidade bruta, que leva em conta o desenvolvimento social equitativo, a preservação cultural, a conservação do meio ambiente e a promoção da boa governança.

Língua Portuguesa

1 Marque a alternativa que expressa, coerentemente, o tema do texto.

a) Os conceitos de FIB e PIB são utilizados para estabelecer, unicamente, um comparativo sobre a qualidade de vida das pessoas.

b) O acúmulo de riqueza é um fator determinante do grau de felicidade de uma Nação.

c) Segundo o texto, a garantia de felicidade está condicionada aos valores da cultura oriental, característica que dificulta que outros países utilizem o conceito de FIB como política de governo.

d) A busca da FIB representa a aceitação das desigualdades sociais, garantida pela tradicional resignação dos orientais que encaram o sofrimento como algo natural.

e) A FIB, para o Butão, representa um ideal desejado, apontando os princípios que passam a ser adotados enquanto visão política para o país.

2 Com base na contextualização a seguir, indique a(s) assertiva(s) correta(s).

Xangri-Lá, da criação literária de 1925 do inglês James Hilton, *Lost Horizon* (Horizonte Perdido), é descrito como um lugar paradisíaco situado nas montanhas do Himalaia, sede de panoramas maravilhosos e onde o tempo parece deter-se em ambiente de felicidade e saúde, com a convivência harmoniosa entre pessoas das mais diversas procedências.

I – A comparação do Butão com Xangri-Lá, aludida no texto, comprova que o conceito de felicidade é concreto e não subjetivo e abstrato.

II – Os princípios do Butão são estabelecidos como política por meio do índice nacional de felicidade bruta, que leva em conta o desenvolvimento social equitativo, a preservação cultural, a conservação do meio ambiente e a promoção da boa governança. São esses elementos que estimulam a comparação com Xangri-Lá de Hilton.

III – Para que os sentidos do texto possam produzir os efeitos desejados é preciso que o leitor tenha condições de interagir com um conhecimento prévio que é elemento chave para a compreensão do significado de “Xangri-Lá da vida real”. O texto, ao construir-se dessa forma, aposta na intertextualidade como um fator de coerência para seu dizer e, por óbvio, para a produção de sentido.

Assinale a alternativa correta.

a) Somente a afirmativa I está correta.

b) Somente a afirmativa II está correta.

c) Somente as afirmativas I e II estão corretas.

d) Somente as afirmativas II e III estão corretas.

e) Todas as afirmativas estão corretas.

3 No segundo parágrafo, os vocábulos **remoto** (linha 6), **mítico** (linha 9), **metódica** (linha 10) e **fugidio** (linha 10) podem ser substituídos, respectivamente, sem prejuízo ao sentido contextual, por

a) distante, místico, paciente e rarefeito.

b) inatingível, metafísico, estruturada e fluido.

c) distante, fabuloso, sistemática e efêmero.

d) perdido, lendário, sistêmica e permanente.

e) inatingível, divino, permanente e fugaz.

4 Observe.

“Agora, num mundo acossado pelo colapso dos sistemas financeiros, por uma flagrante iniquidade e por uma destruição ambiental em grande escala, a abordagem deste pequeno Estado budista está atraindo muito interesse.”

Reescrevendo a passagem destacada, mas garantindo o sentido contextual, temos:

I – Agora, num mundo **acuado** pelo **fracasso** dos sistemas financeiros, por uma flagrante **injustiça** e por uma destruição ambiental em grande escala, a abordagem deste pequeno Estado budista está atraindo muito interesse.

II – Agora, num mundo **determinado** pelo **apogeu** dos sistemas financeiros, por uma flagrante **incompetência** e por uma destruição ambiental em grande escala, a abordagem deste pequeno Estado budista está atraindo muito interesse.

III – Agora, num mundo **ameaçado** pelo **desequilíbrio** dos sistemas financeiros, por uma flagrante **arbitrariedade** e por uma destruição ambiental em grande escala, a abordagem deste pequeno Estado budista está atraindo muito interesse.

Assinale a alternativa correta.

a) Somente a afirmativa I está correta.

b) Somente a afirmativa II está correta.

c) Somente as afirmativas I e II estão corretas.

d) Somente as afirmativas II e III estão corretas.

e) Todas as afirmativas estão corretas.

5 No último parágrafo, **desenvolvimento social equitativo** e a promoção da **boa governança** estão para

a) distribuição de renda e gestão privada eficiente.

b) equilíbrio e justiça social e gestão pública responsável, transparente e comprometida com o bem social.

c) estabelecimento equilibrado de distintas classes sociais e soberania de comando na condução de um país.

d) desenvolvimento econômico balanceado e gestão por resultados e metas.

e) equilíbrio financeiro e econômico e governo responsável.

6 O emprego do articulador **enquanto**, na passagem abaixo, é equivalente a qual emprego demonstrado nos exemplos utilizados a seguir?

Enquanto as potências mundiais têm participado de conferências da ONU sobre a mudança climática, começava a ganhar força o duro alerta butanês de que o resto do mundo está numa rota suicida do ponto de vista ambiental e econômico.

(07) Enquanto representantes de vários países lutavam para encontrar um consenso a respeito das emissões globais de gases do efeito estufa, o Butão estava sendo citado como um exemplo de nação em desenvolvimento que colocou a conservação ambiental e a sustentabilidade no centro da sua pauta política.

(17) Os princípios do Butão são estabelecidos **enquanto** política por meio do índice nacional de felicidade bruta, que leva em conta o desenvolvimento social equitativo, a preservação cultural, a conservação do meio ambiente e a promoção da boa governança. (adaptado a partir do texto)

(22) Enquanto uma comissão da ONU analisa atualmente maneiras de replicar o modelo butanês da FIB em escala global, lideranças globais discutem indicadores para a composição do PIB.

Assinale a alternativa que apresenta a soma das afirmativas que estão corretas.

- a) 07
- b) 24
- c) 39
- d) 29
- e) 46

Literatura

7 Assinale a alternativa que preenche corretamente as lacunas do texto a seguir.

Os romances _____ e _____ são obras da primeira fase de _____, pertencentes ainda ao _____. Já _____ e _____ são consideradas obras da fase madura desse autor.

- a) *A moreninha* / *Lucíola* / Machado de Assis / Realismo / *Memórias póstumas de Brás Cubas* / *Dom Casmurro*
- b) *Iaiá Garcia* / *Helena* / Joaquim Manuel de Macedo / Parnasianismo / *Memórias póstumas de Brás Cubas* / *Dom Casmurro*
- c) *Iaiá Garcia* / *Helena* / José de Alencar / Realismo / *Guarani* / *Ubirajara*
- d) *Iaiá Garcia* / *Memórias póstumas de Brás Cubas* / Machado de Assis / Realismo / *Senhora* / *Iracema*
- e) *Iaiá Garcia* / *Helena* / Machado de Assis / Romantismo / *Memórias póstumas de Brás Cubas* / *Dom Casmurro*

8 Relacione as colunas, indicando o autor das obras listadas.

- | | |
|-----------------------------|-------------------------------------|
| (I) Erico Verissimo | () <i>O amor de Pedro por João</i> |
| (II) João Simões Lopes Neto | () <i>As parceiras</i> |
| (III) Caio Fernando Abreu | () <i>Incidente em Antares</i> |
| (IV) Tabajara Ruas | () <i>Casos do Romualdo</i> |
| (V) Lya Luft | () <i>Morangos mofados</i> |

Assinale a alternativa que apresenta a sequência correta de preenchimento dos parênteses, de cima para baixo.

- | | |
|--------------------------|--------------------------|
| a) IV – V – I – II – III | d) I – III – IV – II – V |
| b) III – I – V – II – IV | e) II – V – III – IV – I |
| c) IV – III – I – II – V | |

9 Leia atentamente as afirmativas a seguir e assinale (V) para a verdadeira e (F) para a falsa.

- () Claudio Manuel da Costa é um dos poetas mais importantes do Barroco brasileiro.
- () Basílio da Gama e Santa Rita Durão são dois grandes nomes da poesia épica produzida durante o Arcadismo no Brasil.
- () A ausência de rigor na métrica e o uso de versos brancos fazem de Mario Quintana um dos mais representativos poetas do nosso Parnasianismo.
- () Usando uma linguagem bastante singela e corriqueira, a poesia de Augusto dos Anjos apresenta alguns dos mais belos versos sobre o amor escritos durante o Pré-Modernismo.
- () *Vidas secas*, de Graciliano Ramos, e *O Quinze*, de Rachel de Queiroz, são duas obras significativas do chamado “Romance de 30”.

Assinale a alternativa que apresenta a sequência correta de preenchimento dos parênteses, de cima para baixo.

- a) F – F – V – F – V
- b) V – F – V – F – V
- c) V – V – V – F – V
- d) F – V – F – F – V
- e) V – F – V – F – F

10 Leia atentamente o trecho de *Macunaíma*, de Mario de Andrade.

No fundo do mato-virgem nasceu Macunaíma, herói de nossa gente. Era preto retinto e filho do medo da noite. Houve um momento em que o silêncio foi tão grande escutando o murmurejo do Uraricoera, que a índia tapanhumas pariu uma criança feia. Essa criança é que chamaram de Macunaíma.

Já na meninice fez coisas de sarapantar. De primeiro passou mais de seis anos não falando. Si o incitavam a falar exclamava:

—Ai! que preguiça!...

e não dizia mais nada. Ficava no canto da maloca, trepado no jirau de paxiúba, espionando o trabalho dos outros e principalmente os dois manos que tinha, Maanape já velhinho e Jiguê na força de homem. O divertimento dele era decepar cabeça de saúva. Vivía deitado mas si punha os olhos em dinheiro, Macunaíma dandava pra ganhar vintém. E também espertava quando a família ia tomar banho no rio, todos juntos e nus. Passava o tempo do banho dando mergulho, e as mulheres soltavam gritos gozados por causa dos guaimuns diz-que habitando a água-doce por lá. No mucambo si alguma cunhatã se aproximava dele pra fazer festinha. Macunaíma punha a mão nas graças dela, cunhatã se afastava. Nos machos guspia na cara. Porém respeitava os velhos e frequentava com aplicação a murua a poracê o torê o bacorocô a cucuicogue, todas essas danças religiosas da tribo.

(ANDRADE, Mario de. *Macunaíma*: o herói sem nenhum caráter. Belo Horizonte: Itatiaia, 1987. p. 9)

A partir da interpretação do trecho acima, assinale a alternativa correta.

- a) Macunaíma é um típico herói idealizado do Romantismo.
- b) Observa-se, no trecho acima, que o comportamento da personagem está em sintonia com o ambiente em que vive, sendo, por esse motivo, um romance típico do Naturalismo.
- c) O trecho apresenta a inovação em termos de linguagem que caracteriza as obras literárias da primeira geração do Modernismo.
- d) O texto apresenta as características que marcam o regionalismo crítico da prosa da segunda geração do Modernismo.
- e) O aprofundamento psicológico da personagem permite afirmar que se trata de um romance da terceira geração do Modernismo brasileiro.

11 Leia atentamente o trecho do poema *Cantiguinha*, de Cecília Meireles, e analise as afirmativas a seguir.

(...)
Veio vindo a ventania,
— te juro —
as águas mudam seu brilho,
quando o tempo anda inseguro.
Quando as águas escurecem,
— te juro —
todos os barcos se perdem,
entre o passado e o futuro.
São dois rios os meus olhos,
— te juro —
noite e dia correm, correm,
mas não acho o que procuro.

(MEIRELES, Cecília. *Obra Poética*. 2. ed. Rio de Janeiro: José Aguilar, 1967, p.120.)

I – A exaltação da natureza, observada nos versos de Cecília Meireles, permite afirmar que sua obra pertence à primeira geração do Romantismo brasileiro.

II – Nos versos de Cecília Meireles, percebe-se o tom intimista e a reflexão sobre a condição humana, que se dá a partir da analogia entre o rio e as lágrimas do eu lírico.

III – A singeleza da linguagem, verificada nos versos, configura uma das principais características da obra de Cecília Meireles.

Assinale a alternativa correta.

- a) Somente as afirmativas I e II estão corretas.
- b) Somente as afirmativas II e III estão corretas.
- c) Somente as afirmativas I e III estão corretas.
- d) Nenhuma afirmativa está correta.
- e) Todas as afirmativas estão corretas.

12 Leia atentamente o trecho de *Conto de verão n° 2: Bandeira Branca*, de Luis Fernando Verissimo.

Ele: tirolês. Ela: odalisca. Eram de culturas muito diferentes, não podia dar certo. Mas tinham só quatro anos e se entenderam. No mundo dos quatro anos todos se entendem, de um jeito ou de outro. Em vez de dançarem, pularem e entrarem no cordão, resistiram a todos os apelos desesperados das mães e ficaram sentados no chão, fazendo um montinho de confete, serpentina e poeira, até serem arrastados para casa, sob ameaças de jamais serem levados a outro baile de Carnaval.

Encontraram-se de novo no baile infantil do clube, no ano seguinte. Ele com o mesmo tirolês, agora apertado nos fundilhos, ela de egípcia. Tentaram recomeçar o montinho, mas dessa vez as mães reagiram e os dois foram obrigados a dançar, pular e entrar no cordão, sob ameaça de levarem uns tapas. Passaram o tempo todo de mãos dadas.

Só no terceiro Carnaval se falaram.

— Como é teu nome?

— Janice. E o teu? — Píndaro.

— O quê?!

— Píndaro.

— Que nome!

Ele de legionário romano, ela de índia americana.

(VERISSIMO, Luis Fernando. *Histórias brasileiras de verão*. Rio de Janeiro: Objetiva, 1999.)

A partir da interpretação do trecho acima, assinale a alternativa **incorreta**.

- a) O conto apresenta um narrador em terceira pessoa.
- b) Embora não descreva o ambiente de forma detalhada, o narrador apresenta algumas informações que permitem ao leitor identificar o espaço onde se passa a estória narrada.
- c) O narrador deixa claro, desde o início, que há uma perfeita harmonia entre as duas personagens, uma vez que elas combinam em absolutamente todos os aspectos.
- d) A narrativa utiliza-se do discurso direto para apresentar os diálogos das personagens.
- e) O narrador indica claramente a passagem do tempo, que é apresentado em uma ordem cronológica direta.

Língua Inglesa

Rio 2016 Olympics: Anti-doping branded 'worst' in Games history

Anti-doping at the Rio Olympics was branded the "worst" ever at a Games on Wednesday night after the process of sample collection was compromised by a wave of no-shows and walkouts by volunteers and testers, as well as a series of security lapses. Telegraph Sport has learnt that efforts to keep the first Olympics since the Russian doping scandal clean are in danger of being wrecked by the organisational chaos to engulf the Games in Brazil.

The integrity of the entire process was under threat due to major staff shortages, with barely half the volunteers recruited to help run the event reporting for duty and several doping control officers drafted in from overseas walking out after being pushed to breaking point trying to fill the void.

Organisers also admitted that unauthorised individuals had gained access to restricted areas during the drug-testing process, **although** they denied failing to ensure that anti-doping at the Games was beyond reproach. One senior figure in the war on drugs with experience of several major events said of the sample-collection system in Rio: "This is by far the worst I've seen."

Rio 2016 began less than three weeks after the publication of a damning report in which Russia was found guilty of state-sponsored doping at the 2014 Winter Olympics. An investigation by Canadian law professor Richard McLaren uncovered a Kremlin-orchestrated sample-swapping plot at Sochi's anti-doping laboratory.

The Rio Games had the opportunity to restore credibility to the drug-testing process at an Olympics but they have done anything but, according to insiders alarmed at how dysfunctional it has become. One source said that only "very resourceful" doping control officers from countries such as the UK had prevented the integrity of sample collection being compromised.

Another said large numbers of volunteers had picked up their uniforms at the start of the Games never to return, with others reporting for duty each day only to "walk out after being served their free meal". Some doping control officers were described as having "thrown in the towel" and returned home, amid claims **they** were being forced to race between venues to collect samples and even pay for taxis out of their own pockets to make it on time.

The director of communications for Rio 2016, Mario Andrada, said he had no knowledge of any problems caused by staffing shortages but did admit volunteers had allowed security lapses to occur during doping control at certain venues. "In the beginning of the Games, people complained about lack of training of the volunteers," he said. "Not all

the corridors leading to the doping areas were cleared. The volunteers were not firm enough and some people were very close to the areas that shouldn't be entered. We corrected this issue."

Rio 2016 admitted that of its 56,000 volunteers – reduced from a planned 70,000 due to budget cuts – only around 70 per cent had reported for duty. Unpaid workers are vital to the successful operation of the sample-collection process at a major event like the Olympics, at which around 5,000 drugs tests will be **carried out**. Volunteers are often employed as chaperones to accompany athletes to doping control to ensure tests are not evaded or circumvented in some other fashion.

Michele Verroken, the former head of anti-doping at UK Sport, told Telegraph Sport: "It's hugely disappointing that everything that's happened previously around Olympic Games is continuing to happen. It's just failing our athletes and regrettably making anti-doping looking like it can be incompetent at times. We almost get to the situation where we're lucky to catch anybody."

The Rio Games have already had one scandal related to the drug-testing process when a Kenyan sprinting coach, John Anzrah, was caught carrying the accreditation of Ferguson Rotich when the 800 metres runner was being sought to provide a sample. Anzrah was sent home but denied posing as Rotich in order to take a test for him, insisting he borrowed the athlete's pass to get a free meal.

It also emerged before the Olympics that Brazil stopped carrying out drugs tests on its leading athletes in the month before the Games after its anti-doping laboratory had its accreditation suspended. Andrada insisted any "glitches" in the process before athletes' urine and blood reached the lab "do not compromise in any shape or form the procedures of the testing". "We have zero tolerance with doping," he added. "We feel these Games to be clean Games. The doping operation is working as it should be and there is zero risk of an endemic problem or system problem. No way."

Fonte: Ben Rumsby "adaptado" (<http://www.telegraph.co.uk/olympics>. Acesso em: 17/08/2016)

13 O pronome *they* (linha 45) se refere a

- a) venues.
- b) officers.
- c) athletes.
- d) offices.
- e) doping cases.

14 De acordo com o texto é possível chegarmos a algumas conclusões. Marque (V) para Verdadeiro ou (F) para Falso

() A atuação antidoping nas Olimpíadas do Rio de Janeiro foi considerada pior do que nas Olimpíadas de 2012.

() A integridade do processo inteiro de ação antidoping se devia ao fato de ter o maior número de trabalhadores envolvidos.

() Mario Andrada admitiu que os voluntários teriam negligenciado a segurança durante o controle de doping em determinados locais.

() Uma das ocorrências citadas foi a do treinador de corrida, o queniano John Anzrah, apanhado com as credenciais de Ferguson Rotich quando o corredor de 800 metros estava sendo procurado para fornecer uma amostra de urina.

A sequência correta de preenchimento dos parênteses, de cima para baixo, é

- a) V – F – V – F.
- b) V – V – V – V.
- c) F – F – F – F.
- d) F – F – V – V.
- e) V – V – F – F.

15 Na frase:

*Organisers also admitted that unauthorised individuals had gained access to restricted areas during the drug-testing process, **although** they denied failing to ensure that anti-doping at the Games was beyond reproach.*

A palavra **although** (linha 18) poderia ser substituída por um dos seguintes conectores mantendo o mesmo sentido no texto exceto por

- a) but.
- b) though.
- c) despite the fact that.
- d) albeit.
- e) whether.

16 Em relação à manipulação das amostras para teste antidoping é possível afirmar que

I – houve falhas no caminho por onde elas passaram.

II – voluntários não estavam cadastrados em firmas.

III – alguns corredores estavam obstruídos.

Assinale a alternativa correta.

- a) Somente a afirmativa I está correta.
- b) Somente a afirmativa II está correta.
- c) Somente as afirmativas I e II estão corretas.
- d) Somente as afirmativas I e III estão corretas.
- e) Somente as afirmativas II e III estão corretas.

17 Na frase “*around 5,000 drug tests will be **carried out***”, o termo **carried out** (linha 65) pode ser substituído sem perda do sentido por

- a) carried on.
- b) realized.
- c) held.
- d) happened.
- e) Nenhuma das alternativas anteriores está correta.

18 De acordo com o texto é correto afirmar que

- a) alguns voluntários estavam interessados apenas na refeição gratuita.
- b) alguns voluntários levaram toalhas ao retornar para casa.
- c) apenas 70% dos 70.000 voluntários compareceram para o trabalho.
- d) Todas as alternativas estão corretas.
- e) Nenhuma das alternativas está correta.

Língua Espanhola

TIPOS DE ESTUDIANTES UNIVERSITARIOS

Haciendo un pormenorizado trabajo de campo, se podían extraer algunos personajes que podemos encontrarnos en cualquier universidad de España, del mundo, o incluso del universo.

5 **A. El estudiante novato:** El primer tipo de persona que nos encontramos en la universidad, más que nada, porque somos nosotros mismos, es el estudiante novato. Suele durar el primer mes, a lo sumo, el primer cuatrimestre. Al novato lo reconocéis rápidamente por su mirada ausente al infinito, con un papel en la mano, buscando su aula y preguntando a la gente.

10 **B. El empollón:** Este es el alumno con el que coincides el primer año en clase y ya no lo ve más... ¡En tu vida! No sabe que la universidad tiene un bar, y claro, no lo frecuenta. Va de la clase a la biblioteca, de la biblioteca a la clase y en fin, él aprobará y tú, no. ¡Las cosas que tiene la vida!

15 **C. El que juega con el móvil en clase:** Y/o lee el periódico. Es un caso extraño de futuro repetidor, en vez de irse al bar y hacer amigos, el chico se queda en clase leyendo el diario o jugando con el móvil. O ambas cosas a la vez, que es bastante complicado. Los profes le recomiendan el bar, y con razón, yo prefiero mil veces el bar, o mi casa, que ponerme a jugar “a la serpiente” en el móvil.

20 **D. El dibujante:** Este es el típico alumno que en vez de atender, hace auténticas clases de dibujo. Sabe por qué página van del libro gracias a las páginas cuyos bordes están dibujados, las que no, o bien no fue a clase, o es que aún no han llegado a esa parte del temario.

25 **E. El que no calla ni debajo del agua:** Este es el personaje que va a clase para hablar. A nadie se le ocurre hablar cuando está en clase, o por lo menos, no hacerlo como esta persona que hace auténticos monólogos de su vida en plena explicación del profesor. Suele ser contestado por los compañeros atentos con un claro “schnt”. El mismo sonido que suena por toda la clase cuando el profesor borra algo que ha escrito hace momentos y todo el mundo estaba copiado: “schnt”.

30 **F. El que llega tarde:** Siempre, en toda clase, hay un alumno que llega tarde, y además suele ser el mismo. Coincides con él en clase a horas distintas, y siempre llega media hora tarde. Y piensas, ¿qué haces este “tío”? Es que se llega pronto, ¿no tiene emoción?, ¿le entran ganas de ir al baño siempre justo antes de la clase? ¿tiene un tic para llegar con la clase empezada? No se sabe incluso después de los descansos, tiende a entrar el último, para no perder la costumbre.

35 **G. El chafardero:** Esta es la persona que se sienta tres o cuatro asientos al lado del personaje E; es decir; el monologuista. Siempre va perdido en la conversación, y también en la explicación del profesor, ni atiende a uno ni a otro, porque quiere estar en todos lados. Claro, es un chafardero. Así que de vez en cuando se oye un: “¿Qué?”. Y al cabo de un rato, cuatro palabras más del monologuista y tres sillas más lejos. “¿Qué?”. De vez en cuando dice: “¿Cómo?”, para variar.

40 **H. El preguntón:** Este es como el chafardero, pero preguntándole al profe. Suele ser famoso porque pregunta tonterías y siempre cosas que debería saber. El colmo de un preguntón es que, a un profe después de explicar la teoría más difícil, se le ocurra decir. “¿Alguien tiene una pregunta?” Y salte el preguntón: Sí, ¿y qué edad tiene? Es que tengo curiosidad”...

45 **I. El pelota:** Es aquel que da la razón al profe en todo, se sienta en las primeras filas, le sonríe, le ayuda a cerrar la puerta, a poner transparencias, le contesta a las preguntas complacientemente, le deja un boli si es necesario, incluso es capaz de acuchillar al que se le adelante...En fin, es una persona muy maja y muy querida entre sus compañeros en los descansos...

50 **J. El que se duerme:** Y para terminar, el que se duerme. Es ese que viene a clase, escucha dos o tres palabras del profe y duerme. Además, profundamente. Algunos incluso roncan en mitad de clase y se ha visto al profesor hacer ruiditos para que deje de roncar, pero nada: el “tío”, a pierna suelta.

Fonte: webeamos.blogspot.com/2008/11/los-10-tipos-de-estudiantes.html

13 Marca con (V) para verdadero y con (F) para falso.

Según el texto,

() el empollón, por su modo de vivir la vida, consigue licenciarse en tres años.

() el dibujante pasa la clase ilustrando las páginas del libro.

() una de las posibilidades del que llega tarde es porque siempre necesita ir al baño antes de la clase.

La secuencia correcta en el relleno de los paréntesis, de cima para abajo, es:

a) F – F – F.

b) V – F – V.

c) F – V – V.

d) V – V – V.

e) F – V – F.

14 Marque la única alternativa que **no** está de acuerdo con el texto.

- a) El que va a clase para hablar es un monolenguista.
- b) El pelota, caso sea necesario, presta un pegamento al profesor.
- c) Al adicto al móvil no le gusta ir al bar.
- d) Algunos dormilones aun roncan durante las clases.
- e) El novato al final del primer semestre ya está acostumbrado con la universidad.

15 La mejor traducción para la expresión **a pierna suelta** (líneas 84 e 85) es, según el texto, en portugués,

- a) roncar alto durante o sono.
- b) dormir com as pernas soltas.
- c) dormir profundamente.
- d) sonhar durante o sono.
- e) roncar baixo durante o sono.

16 Los sinónimos de los vocablos **pelota** (línea 71), y **transparencias** (línea 73) es, según el texto, respectivamente,

- a) balón – carpeta.
- b) cotilla – curiosidad.
- c) chupamedias – diapositiva.
- d) repetidor – hojas blancas.
- e) maleducado – sitios de la web.

17 Señale la alternativa donde el vocablo pertenezca a la misma clase gramatical que **móvil** (línea 19).

- a) Incluso (línea 4).
- b) Juega (línea 19).
- c) Suele (línea 8).
- d) Periódico (línea 20).
- e) Además (línea 81).

18 Los pronombres **lo** frecuente (línea 16), **se** queda (líneas 21 e 22) y **se** sienta (línea 72), se refieren, respectivamente,

- a) bar – chico – Pelota.
- b) universidad – nada – profesor.
- c) empollón – nadie – estudiante.
- d) cantina – alguien – discente.
- e) clases – grupo de estudiantes – alumno.

Língua Alemã

Wie war die Schule früher?

Die Goetheschule feiert ihren 100. Geburtstag. Wir wollten wissen, wie es früher in der Schule war, und haben mit einer ehemaligen Schülerin, Frau Ingeborg Gruber, über ihre Schulzeit gesprochen. Sie ist hier zur Schule gegangen und kann sich noch gut an ihre Kindheit erinnern.

Ich konnte damals nicht mit dem Bus zur Schule fahren. Ich musste zu Fuß gehen und der Weg war weit. Im Winter war es oft sehr kalt. Früher hatten die Schulen noch keine Heizung und jedes Kind hat ein Stück Holz zur Schule mitgebracht.

Die Lehrer waren sehr streng. Wir durften uns im Unterricht nicht unterhalten. Wer böse war, musste sich in die Ecke stellen – mit dem Rücken zur Klasse.

Viele Familien hatten damals kein Geld für Schulbücher. Dann hat die Schule den Kindern Bücher geliehen. Papier war damals sehr teuer, deshalb hatten wir Schreibtafeln.

Es war früher ganz anders als heute, aber ich bin sehr gern zur Schule gegangen. Am schönsten waren die Pausen: Wir haben viel im Hof gespielt. Heute kennen die Kinder die Spiele nicht mehr.

Quelle: Lehrwerk Panorama – Deutsch als Fremdsprache A2. Verlag Cornelsen, Göttingen, Seite 64. Ein Tageszeitungstext.

Lesen Sie bitte sorgsam den Text und lösen Sie dann die Aufgaben zum Text.

13 Der Text wurde als Anlass zu einem Geburtstag geschrieben. Was wird zelebriert?

- a) Goethe wird hundert Jahre alt.
- b) Frau Ingeborg Gruber hat Geburtstag.
- c) Eine Lehrerin von der Goetheschule feiert Geburtstag.
- d) Die Goetheschule zelebriert ihren hundertsten Geburtstag.
- e) Das Schulsystem in Deutschland feiert hundert Jahre Bestehung.

14 Frau Gruber erzählt von ihrer Schulzeit. Wie war es damals? Kreuzen sie die **nicht** passende Aussage zum Text an:

- a) Wer böse war, musste sich in die Ecke stellen – mit dem Rücken zur Klasse.
- b) Früher gab es keine Heizung in den Schulen.
- c) Viele Familien waren arm.
- d) Die Kinder haben viel in den Pausen gespielt.
- e) Die Schule hat den Kindern Schulbücher geschenkt.

15 In welcher Zeitform stehen im Text die meisten Verben?

- a) Im Perfekt.
- b) Im Futur.
- c) Im Präteritum.
- d) Im Präsens.
- e) Im Plusquamperfekt.

16 Früher war der Weg zur Schule „weit“, „die Lehrer sehr streng“ und das „Papier sehr teuer“. Markieren Sie bitte die Alternative mit den passenden

Antonymen von: **weit – streng – teuer:**

- a) Nahe – freundlich – billig.
- b) Fern – unfreundlich – billig.
- c) Weiter – strenger – teurer.
- d) Am weitesten – am strengsten – am teuersten.
- e) Dicht – unsicher – preiswert.

17 Was passt zu Frau Gruber?

- a) Frau Gruber war reich.
- b) Sie war oft böse.
- c) Sie musste zu Fuß zur Schule gehen.
- d) Sie ging nicht gern in die Schule.
- e) Sie wollte immer nur spielen.

18 „Im Winter war es oft sehr kalt“. Wie heißen die vier Jahreszeiten?

- a) Winter – Früher – Sommer – Herbst.
- b) Sommer – Herbst – Winter – Frühling.
- c) Herbe – Winter – Frühling – Sommer.
- d) Frühling – Sonnenschein – Herbst – Winter.
- e) Kälte – Wärme – Regen – Nebel.

História

19 Leia o texto a seguir:

“Como ocorre na atualidade, também na Antiguidade [demos] era um termo ambíguo ou polissêmico, já que em certos contextos de uso se referia ao conjunto dos cidadãos, e em outros às pessoas comuns, à parte mais pobre da população.”

CARDOSO, Ciro Flamarion S. *A Cidade-Estado Antiga*. 3. ed. São Paulo: Ática: 1990. p. 84.

Apesar das democracias modernas possuírem alguns elementos que remetem à democracia ateniense, na Antiguidade percebe-se algumas características específicas, conforme sugere o fragmento acima. Considere as seguintes afirmativas.

I – Os atenienses participavam diretamente das discussões e da tomada de decisões, pelo voto.

II – Os escravos eram considerados bárbaros e as mulheres seres inferiores e, portanto, excluídos naturalmente de qualquer debate. Porém, os estrangeiros gozavam de direitos políticos, desde que participassem dos negócios públicos.

III – Na democracia ateniense, nem todos são cidadãos, pois mulheres, escravos e estrangeiros são excluídos da cidadania.

IV – Sendo uma democracia representativa, como as modernas, os atenienses participavam da Eclésia – a principal assembleia da democracia na Grécia Antiga.

Assinale a alternativa correta.

- a) Somente as afirmativas I e II estão corretas.
- b) Somente a afirmativa II está correta.
- c) Somente a afirmativa III está correta.
- d) Somente a afirmativa IV está correta.
- e) Somente as afirmativas II e IV estão corretas.

20 Sobre a história dos direitos, considere as seguintes afirmativas.

I – A Magna Carta – documento concebido em 1215 na Inglaterra – pode ser considerada inovadora para a época, pois ao restringir a vontade do Rei, estabelece que os indivíduos deveriam ser julgados nos ditames da lei.

II – Ao declarar no 1º artigo que “Todos os homens nascem igualmente livres e independentes”, a Declaração de Direitos de Virgínia (1776) pode ser considerada o primeiro documento conhecido no continente americano que aboliu formalmente a escravidão.

III – A Declaração dos Direitos do Homem e do Cidadão na França (1789), conhecida pelo lema “liberdade – igualdade – fraternidade”, foi o primeiro passo para a conquista dos direitos de homens e mulheres através do sufrágio universal.

IV – O Código Napoleônico (1804) garantiu a todos os cidadãos masculinos a igualdade perante a lei.

Assinale a alternativa correta.

- a) Somente as afirmativas I e III estão corretas.
- b) Somente as afirmativas I, II e III estão corretas.
- c) Somente as afirmativas II e IV estão corretas.
- d) Somente as afirmativas II, III e IV estão corretas.
- e) Somente as afirmativas I e IV estão corretas.

21

“Sob qualquer aspecto, este foi provavelmente o mais importante acontecimento na história do mundo, pelo menos desde a invenção da agricultura e das cidades. E foi iniciado pela Inglaterra. É evidente que isto não foi acidental; (...) todo operário tinha que aprender a trabalhar de uma maneira adequada à indústria, ou seja, num ritmo regular de trabalho diário ininterrupto.”

HOBBSAWM, Eric. *A Era das Revoluções: Europa 1789-1848*. 9. ed. 10. reimp. Rio de Janeiro: Paz e Terra, 1996. p. 45 e 67.

A afirmação de Eric Hobsbawm nos leva a refletir sobre o impacto da Revolução Industrial nas relações de trabalho e no cotidiano dos trabalhadores a partir do século XVIII. Considere as seguintes afirmativas.

I – A Inglaterra pode ser considerada o berço da industrialização, sobretudo, pelas inovações técnicas (fiadeiras, teares, máquinas e locomotiva à vapor, etc.), acumulação de capital, mão de obra abundante e grandes reservas de ferro e carvão.

II – Apesar dos salários baixos, o desdobramento da Revolução Industrial levou os trabalhadores a conquistarem direitos importantes ao longo do século XIX, tais como: jornada de trabalho de 8h diárias, férias, décimo terceiro salário, auxílio doença e descanso semanal remunerado.

III – Entre as consequências da Revolução Industrial, é possível destacar: o crescimento desordenado das cidades e o êxodo rural; a falência de inúmeras oficinas e a desumanização do trabalho.

IV – É possível encontrar no movimento ludista, cartista e nas *trade unions*, formas de reação dos trabalhadores, com o objetivo de melhorar as condições de trabalho e amenizar o impacto social desencadeado pelas mudanças nas relações de trabalho com a Revolução Industrial.

Assinale a alternativa correta.

- a) Somente as afirmativas I e III estão corretas.
- b) Somente as afirmativas I, III e IV estão corretas.
- c) Somente as afirmativas II e IV estão corretas.
- d) Somente as afirmativas I, II e III estão corretas.
- e) Somente as afirmativas I e IV estão corretas.

22 O excerto a seguir contém a manifestação de Jorge Street, destacado membro do Centro Industrial do Brasil, (CIB), originalmente publicado no Jornal do Comércio de 10 de setembro de 1917:

“Preliminarmente é necessário ficar bem estabelecido que os industriais estão de perfeito acordo com a conveniência e mesmo a necessidade de uma legislação que regule do melhor modo possível a situação recíproca do operariado e do patronato nas suas relações com o trabalho nacional. O que, porém, é absolutamente necessário é que não haja exageros ou demasias perniciosas. Um dos pontos mais importantes para a vida da nossa indústria é a questão do número de horas de trabalho. Em nenhum dos grandes países industriais do mundo foi ainda resolvido esse assunto, no sentido das oito horas. Eu convivo com os meus operários, acompanhando-os em todas as fases dos seus trabalhos. Nunca notei neles, nem mesmo no fim do dia, sintomas que indicassem excesso de cansaço, nem diminuição das aptidões para continuar a trabalhar. Devo mesmo dizer que longe de reclamarem contra as dez horas de trabalho, esses operários aceitam, com prazer, o trabalho em horas suplementares. Outro assunto da maior importância é a questão da regulamentação do trabalho de menores. Aqui os teóricos exageram os inconvenientes do trabalho da infância nas fábricas. É surpreendente ver-se essa pequenada trabalhar e sempre tenho a impressão de que eles o fazem sem grande esforço. Tenho, na fábrica de juta, cerca de 180 crianças, algumas de 11 anos e, o maior número, entre 12 e 13. Realmente eu penso, baseado na minha longa experiência que, na maioria das manufaturas fabris não há o menor inconveniente em que, aos 14 anos, no nosso país, o operário já seja considerado apto a trabalhar um número de horas igual aos adultos. Nós, industriais, absolutamente não nos opomos a que sejam votadas as leis de proteção aos operários, mas lançamos um apelo formal ao Congresso Brasileiro, para que essas leis sejam leis vivificadoras e de pacificação e não leis de destruição! Penso ter demonstrado que absolutamente não sou contrário a leis que favoreçam os operários e que tornem mais tolerável e humana sua existência. Combato, sim, a exagerada tendência que temos de, ou nada fazer, ou fazer bom demais.”

DE LUCCA, T. R. Direitos Sociais no Brasil. In: PINSKY, Jaime; PINSKY, Carla Bassanesi. (Orgs.). *História da Cidadania*. São Paulo: Contexto, 2015. p. 473-475.

Sobre o contexto sócio-político no qual foi publicado o texto de Jorge Street é correto afirmar que (.)

I – o período entre os anos de 1917-1920 registrou, nas cidades do Rio de Janeiro e São Paulo, as maiores mobilizações e greves da Primeira República, encaradas com simpatia pela maioria do patronato industrial que apoiava incondicionalmente a regulamentação das horas de trabalho, como demonstra o texto de Jorge Street.

II – embora a instauração do mercado livre de trabalho tenha ocorrido apenas no final do século XIX, depois da Abolição da Escravatura, logo seguida pela Proclamação da República, a nova ordem política e administrativa, consagrada na Constituição de 1891, não fazia qualquer menção aos direitos de natureza social. Foi sob o impacto da Greve Geral de 1917 que o Congresso Nacional criou uma Comissão Especial para tratar da legislação social. As manifestações de Jorge Street dirigiam-se especificamente a esta comissão do Congresso.

III – a quantidade de horas de trabalho já havia sido regulamentada pela Constituição de 1891 e não deveria ultrapassar o limite de 12 horas por dia, o que demonstrava o teor intervencionista do texto constitucional nas relações estabelecidas entre o patronato e o operariado na Primeira República. Jorge Street salientava que cumpria a Constituição, pois permitia que seus operários, incluindo as crianças, trabalhassem apenas 10 horas por dia sem horas suplementares.

IV – a Constituição de 1891 limitava-se a reconhecer apenas o direito ao livre exercício de qualquer profissão não atribuindo ao Congresso Nacional qualquer competência para legislar acerca do tema. Assim, a inexistência de qualquer freio institucional favorecia o patronato que podia fazer valer seus interesses e impor suas condições no momento de contratar a força de trabalho. As ponderações expostas por Jorge Street demonstravam as preocupações do patronato em relação ao operariado e a possibilidade de diminuição das horas de trabalho.

Assinale a alternativa correta.

- a) Somente as afirmativas I e III estão corretas.
- b) Somente a afirmativa I está correta.
- c) Somente as afirmativas III e IV estão corretas.
- d) Somente as afirmativas II e IV estão corretas.
- e) Somente as afirmativas I, II e IV estão corretas.

23 Considere o texto a seguir:

“Tornou-se costume desdobrar a cidadania em direitos civis, políticos e sociais. O cidadão pleno seria aquele que fosse titular dos três direitos. Cidadãos incompletos seriam os que possuísem apenas alguns dos direitos. Os que não se beneficiassem de nenhum dos direitos seriam não cidadãos.

Direitos civis são os direitos fundamentais à vida, à liberdade, à propriedade, à igualdade perante a lei. Eles se desdobram na garantia de ir e vir, de escolher o trabalho, de manifestar o pensamento, de organizar-se, de ter respeitada a inviolabilidade do lar e da correspondência, de não ser preso a não ser pela autoridade competente e de acordo com as leis, de não ser condenado sem processo legal regular. São direitos cuja garantia se baseia na existência de uma justiça independente, eficiente, barata e acessível a todos. Já os **direitos políticos** se referem à participação do cidadão no governo da sociedade. Seu exercício é limitado à parcela da população e consiste na capacidade de fazer demonstrações políticas, de votar e de ser votado. Sem os direitos civis, sobretudo a liberdade de opinião e organização, os direitos políticos, sobretudo o voto, podem existir formalmente, mas ficam esvaziados de conteúdo e servem antes para justificar governos do que para representar cidadãos. Finalmente, há os **direitos sociais** que garantem a participação na riqueza coletiva. Eles incluem o direito à educação, ao trabalho, ao salário justo, à saúde, à aposentadoria. A garantia de sua vigência depende da existência de uma eficiente máquina administrativa do Poder Executivo. Os direitos sociais permitem às sociedades politicamente organizadas reduzir os excessos de desigualdade produzidos pelo capitalismo e garantir o

mínimo de bem-estar para todos. A ideia central em que se baseiam é a da justiça social. Mudanças recentes têm recolocado em pauta o debate sobre o problema da cidadania, mesmo nos países em que ele parecia estar razoavelmente resolvido. Tudo isso mostra a complexidade do problema. O enfrentamento dessa complexidade, na conjugação dos direitos civis, políticos e sociais, pode ajudar a identificar as pedras no caminho da construção democrática e, por conseguinte, os caminhos tortuosos que a cidadania tem seguido no Brasil.”

CARVALHO, José Murilo de. *Cidadania no Brasil: o longo caminho*. 14. ed. Rio de Janeiro: Civilização Brasileira, 2011. p. 9-11.

Tendo como premissa o texto de José Murilo de Carvalho sobre a história dos direitos e da cidadania no Brasil leia, atentamente, as seguintes afirmativas.

I – Foi com a Constituição de 1891 que o direito político de votar e de ser votado(a) foi estendido às mulheres maiores de 25 anos ou que tivessem renda mínima de 100 mil-réis. Ainda conforme o texto da Carta de 1824, os escravos também foram considerados cidadãos plenamente aptos ao exercício de seus direitos políticos podendo candidatar-se a cargos públicos.

II – Os direitos sociais só ganharam maior visibilidade depois da Revolução de 1930 e, sobretudo durante o regime do Estado Novo (1937-1945), quando da consolidação das Leis do Trabalho (CLT). Parte significativa do conjunto da legislação trabalhista criada durante esse período do governo de Getúlio Vargas resistiu aos governos da ditadura militar, permanecendo até os dias atuais com poucas alterações.

III – Em 1964, quando teve início o período em que o país foi comandado por governos militares, os direitos políticos e civis foram bastante atingidos. Os militares passaram a governar através de atos institucionais. O mais significativo foi o ato institucional n.º 5 (AI-5), no ano de 1968, quando o Congresso Nacional foi fechado, e o então presidente, general Costa e Silva, passou a governar ditatorialmente. No início de 1970, já sob a presidência do general Garrastazu Médici, foi introduzida a censura prévia em jornais, livros e outros meios de comunicação, limitando fortemente os direitos civis.

IV – Após pouco mais de duas décadas de governos militares, a campanha das “Diretas Já” desempenhou papel significativo no retorno dos direitos políticos e civis em 1984. Houve ampla participação da população na campanha que resultou na eleição, em 1985, de José Sarney, do Partido Democrático Social (PDS) por via direta.

Assinale a alternativa correta.

- a) Somente a afirmativa IV está correta.
- b) Somente as afirmativas I e IV estão corretas.
- c) Somente as afirmativas II e III estão corretas.
- d) Somente as afirmativas I, II e III estão corretas.
- e) Todas as afirmativas estão corretas.

24 A denominada Campanha da Legalidade, ocorrida no Rio Grande do Sul, completou 55 anos em 2016. A Legalidade foi um movimento

a) que envolveu a participação do III Exército e da população visando garantir a posse do então vice-presidente João Goulart após a renúncia do presidente Jânio Quadros entre agosto e setembro de 1961. O nome dado à campanha faz alusão à Constituição de 1946 a qual determina que, na hipótese de renúncia do presidente, quem assumia era o vice.

b) que envolveu a participação direta de algumas lideranças políticas visando garantir a posse do então vice-presidente Getúlio Vargas, após a renúncia do presidente Juscelino Kubitschek. O nome dado à campanha faz alusão à Constituição de 1946 a qual determina que, na hipótese de renúncia do presidente, quem assumia era o vice.

c) que depôs o presidente João Goulart em 1961. O nome dado à campanha faz alusão à Constituição de 1946 a qual determina que, na hipótese de deposição do presidente, quem assumia era um militar.

d) que envolveu a participação de algumas lideranças políticas visando garantir a posse do então vice-presidente Tancredo Neves, após a renúncia do presidente José Sarney. O nome dado à campanha faz alusão à Constituição de 1946 a qual determina que, na hipótese de renúncia do presidente, quem assumia era o vice.

e) que envolveu a participação do governador do Rio Grande do Sul, Leonel Brizola, e outras lideranças políticas visando garantir a posse do então vice-presidente Getúlio Vargas, após a renúncia do presidente Café Filho. O nome dado à campanha faz alusão à Constituição de 1946 a qual determina que, na hipótese de renúncia do presidente, quem assumia era o vice.

Geografia

25

Uma polêmica na internet envolvendo a defesa da imigração de “*ihadistas*” para o Brasil levou o Ministério da Justiça a determinar nesta sexta-feira (06/11/2015) o afastamento da empresa terceirizada, responsável pela moderação dos comentários publicados pela pasta em redes sociais, informou o governo federal.

O comentário foi feito em um post da campanha Imigração, lançada há cerca de um mês pelo Ministério da Justiça para combater a xenofobia e defender a tolerância e o respeito dos brasileiros em relação aos imigrantes que têm chegado ao país.

Em resposta a uma mensagem publicada por um internauta na página do Ministério no *Facebook*, a empresa especializada em mídias sociais que fazia a moderação do conteúdo publicou que os *ihadistas*, “assim como qualquer outro povo”, vêm ao Brasil para “trazer mais progresso ao país”.

<http://g1.globo.com/politica/noticia/2015/11/ministerio-da-justica-afasta-empresa-apos-polemica-sobre-jihadistas.html>

Com relação ao exposto, é **incorreto** afirmar que **a)** *ihadistas* são grupos radicais que lutam para instalar o Estado Islâmico na Síria e em outros países muçulmanos.

b) *ihadistas* entendem que a luta violenta é necessária para erradicar obstáculos para a restauração da lei de Deus na Terra e para defender a comunidade muçulmana, conhecida como *umma*, contra infiéis e apóstatas (pessoas que deixaram a religião).

c) os *ihadistas* dividem o mundo em “reino do islã” (dar al-Islam), terras sob a lei muçulmana, e o “reino da guerra” (dar al-harb), terras que não seguem a lei muçulmana e onde, em determinadas circunstâncias, a guerra em defesa da fé pode ser aprovada.

d) grupos *ihadistas* buscam estabelecer Estados Islâmicos em seus respectivos países de origem, como o Boko Haram na Nigéria e o Movimento Islâmico do Uzbequistão.

e) o Estado Islâmico prevê a total separação entre religião (o islamismo) e estado (Estado Islâmico).

26 Ao longo do século XIX o Governo Imperial e, posteriormente, os Governos Provinciais, promoveram a vinda de imigrantes europeus para colonizarem o sul do Brasil (RS, SC e PR). Dentre os objetivos dessa iniciativa, destacam-se:

I – Ocupar áreas de matas fomentando a instalação de pequenas propriedades rurais em regime de trabalho familiar.

II – Estimular o desenvolvimento do agronegócio e a exportação de commodities.

III – Fomentar o branqueamento da população brasileira.

IV – Substituir mão de obra escrava nas fazendas do café em São Paulo.

V – Garantir as fronteiras e assegurar a posse efetiva do território no sul do país.

Assinale a alternativa correta.

- a) Somente a afirmativa II está correta.
- b) Somente as afirmativas I, III e V estão corretas.
- c) Somente as afirmativas II e III estão corretas.
- d) Somente as afirmativas III e IV estão corretas.
- e) Somente as afirmativas II, III e IV estão corretas.

27 No Brasil, a exemplo de vários outros países, avanços científicos e tecnológicos vêm sendo fomentados por meio de arranjos territoriais, denominados tecnopolos, caracterizados por

a) centros de inovação voltados, majoritariamente, ao aperfeiçoamento de trabalhadores do terceiro setor.

b) áreas conurbadas, localizadas nos Estados do Pará, Tocantins e Mato Grosso.

c) centros tecnológicos que reúnem, num mesmo lugar, atividades de pesquisa e desenvolvimento, em áreas de alta tecnologia, como institutos e centros de pesquisa, empresas e universidades, que facilitam os contatos pessoais e institucionais entre esses meios, produzindo uma economia de aglomeração ou de concentração espacial do desenvolvimento tecnológico.

d) centros tecnológicos especializados na disseminação de novas tecnologias voltadas ao aumento da produtividade de culturas tradicionais, realizadas em áreas rurais de latifúndios.

e) centros de pesquisa e desenvolvimento que absorvem população economicamente ativa sem qualificação e desempregada.

28 Analise as afirmativas a seguir.

I – Cilíndrica, Cônica e Plana são as três principais classificações das projeções cartográficas.

II – Nas Projeções Cartográficas Equivalentes, busca-se manter a proporcionalidade das áreas representadas e, principalmente, a exatidão dos ângulos e das formas como ocorre, por exemplo, na Projeção de Peters.

III – Uma das mais conhecidas Projeções Cartográficas Conformes é a de Mercator. Neste caso, as áreas de latitudes altas apresentam menos distorções em relação às de latitudes baixas.

Assinale a alternativa correta.

- a) Somente a afirmativa I está correta.
- b) Somente a afirmativa II está correta.
- c) Somente as afirmativas II e III estão corretas.
- d) Somente as afirmativas I e III estão corretas.
- e) Nenhuma das alternativas está correta.

29 Assinale a alternativa **incorreta** no que se refere à dinâmica de placas tectônicas.

a) As dorsais oceânicas, também conhecidas como cordilheiras oceânicas, apresentam grandes elevações de altitude em relação às áreas circundantes. Elas são formadas em função de fendas ocasionadas pelo afastamento de placas divergentes.

b) No que se refere aos movimentos transformantes, não há choque direto, contudo, podem ocorrer tremores de terra em função do atrito causado pelo deslocamento das placas.

c) A convergência entre placas oceânicas e placas continentais faz com que as primeiras, por serem menos densas, provoquem o afundamento das segundas.

d) A subducção, relacionada aos movimentos convergentes, ocorre nos casos em que uma placa afunda sob a outra. Ela dá origem a fossas oceânicas e cadeias montanhosas.

e) Placas convergentes, com densidades iguais, se comprimem de modo a ocasionar orogênese. O Himalaia, por exemplo, é formado em função deste tipo de dinâmica.

30 _____ é um dos problemas ambientais urbanos que, apesar de ser um fenômeno natural, pode ser agravado pelas atividades humanas, especialmente aquelas ligadas à industrialização. Mais comum no inverno, caracteriza-se pela retenção de ar frio (mais denso) próximo à superfície do solo em função do ar quente (menos denso) agir como uma espécie de barreira que dificulta a sua circulação. Diante disto, a dispersão dos poluentes na atmosfera é dificultada e o ar nestas áreas se torna mais “pesado”, podendo ocasionar doenças respiratórias, irritação nos olhos e intoxicações.

Assinale a alternativa que preenche corretamente a lacuna.

- a) Ilha de calor
- b) Chuva ácida
- c) Efeito estufa
- d) Frente fria
- e) Inversão térmica

Filosofia

31 Considerando a arte como sendo resultado de um vínculo entre ela e uma determinada sociedade, analise as afirmativas abaixo.

I – A obra de arte é uma manifestação da sensibilidade individual do artista.

II – A obra de arte é uma atividade lúdica, gratuita, que procura se libertar dos condicionamentos.

III – A obra de arte é um fenômeno social.

Identifique a alternativa correta.

- a) Somente as afirmativas I e II estão corretas.
- b) Somente as afirmativas II e III estão corretas.
- c) Todas as afirmativas estão corretas.
- d) Somente as afirmativas I e III estão corretas.
- e) Nenhuma das afirmativas está correta.

32 Aristóteles, na obra *Ética a Nicômaco*, procura o fim último de todas as atividades humanas, uma vez que tudo o que fazemos visa alcançar um bem, ou o que nos parece ser um bem. Pergunta-se, então, pelo “sumo bem”, aquele que em si mesmo é um fim, e não um meio para o que quer que seja. Para Aristóteles, na *Ética a Nicômaco*, o sumo bem está

- a) na honra.
- b) na riqueza.
- c) na fama.
- d) na vida feliz.
- e) na lealdade.

33 Considere os seguintes silogismos:

I – Todo felino é vertebrado

Todo vertebrado é mamífero

Logo, todo felino é mamífero

II – Todo paulista é colombiano

Todo colombiano é sul-americano

Logo, todo paulista é sul-americano

III – Todos os mamíferos são vertebrados

Alguns répteis são vertebrados

Logo, alguns mamíferos são répteis

Marque agora a afirmativa correta.

- a) Todos os silogismos acima pertencem ao mesmo modo e figura.
- b) O silogismo II tem um modo e figura inválidos.
- c) O silogismo III tem um modo e figura válidos.
- d) Os silogismos I e II têm o mesmo modo e figura, os dois são formalmente válidos, mas somente o I prova sua conclusão.
- e) Todos os silogismos acima têm premissas universais.

Sociologia

34

“O grupo do ‘eu’ faz, então, de sua visão a única possível, ou mais discretamente se for o caso, a melhor, a natural, a superior, a certa. O grupo do ‘outro’ fica, nessa lógica, como sendo engraçado, absurdo, anormal ou inteligível”.

ROCHA, Everardo P. Guimarães. *O que é etnocentrismo*. 1.ed. São Paulo: Brasiliense, 1984, p. 9

A citação explicita o fenômeno social denominado **etnocentrismo**. Assinale entre as alternativas abaixo aquela que explica o conceito.

- a) O etnocentrismo demonstra como convivemos em harmonia com grupos e indivíduos que pertencem a uma cultura diversa ou são reconhecidos como “diferentes” por não seguirem os padrões de comportamento socialmente aceitos na sociedade em que vivemos.
- b) O etnocentrismo é uma visão de mundo (que pode compreender ideias e ideologias) em que nosso próprio grupo é tomado como centro de referência e todos os outros são pensados e avaliados através de nossos valores, nossos modelos e nossas definições do que é a existência.
- c) O etnocentrismo é uma visão de mundo (que pode compreender ideias e ideologias) em que buscamos não julgar e não avaliar as diferenças e sim compreender as especificidades culturais de cada grupo ou cultura.
- d) O etnocentrismo demonstra a luta de classe nas sociedades capitalistas a partir da teoria marxista.
- e) O etnocentrismo é uma teoria que explica por que não devemos interferir nas outras culturas.

35

“Cerca de 13 milhões dos 34 milhões de eleitores foram às urnas para a consulta popular. Do total, 50,22% votaram contra o acordo de paz e 49,77% a favor do documento. A votação ocorreu sem violência e com grande abstenção de eleitores devido às fortes chuvas que atingiram várias regiões do país... Apenas 37% ... participaram do plebiscito. Desta maneira, foi dada a última palavra sobre o acordo histórico que colocaria fim no conflito armado. Com a vitória do não, o governo fica impedido de pôr em prática as medidas previstas no documento. A decisão deixa em aberto o processo de paz e, na prática, poderia significar a continuidade da guerra no país.”

www.cartacapital.com.br, publicado em 03/10/2016, acessado em 03/10/2016

São diversas as regiões de conflitos armados no mundo e alguns duram mais que décadas. Recentemente um país latino-americano empreendeu um grande processo para estabelecer a paz interna, que culminaria com a deposição de armas por grupos rebeldes e uma série de medidas de anistia e realocação dos seus integrantes. Fazia parte deste processo um plebiscito no qual a população referendaria o acordo que, segundo reportagem acima, foi rechaçado pela mesma.

Exigir-se-á novas estratégias para que se alcance a paz tão perseguida por um longo tempo. Conforme a reportagem e o enunciado acima, que país e que grupos estiveram no centro destas tratativas no ano corrente?

- a) México e o Exército Zapatista.
- b) Venezuela e os Comitês Populares Bolivarianos.
- c) México e as Milícias de Auto Defesa.
- d) Colômbia, as FARC e o ELN.
- e) Nenhuma das alternativas anteriores está correta.

36 Na última década, entre os investimentos mais significativos do Governo Federal está a Educação. Dada uma série de fatores econômicos e políticos, externos e internos à Nação, o orçamento da União prevê uma redução drástica no orçamento da educação que certamente repercutirá nos dois programas mais significativos de financiamento para estudantes de Universidades privadas e comunitárias. Das alternativas abaixo, assinale aquela que contempla os dois programas aqui destacados.

- a) Bolsa Família e Jovem Aprendiz.
- b) Minha Casa Minha Vida e PRONATEC.
- c) FIES e PROUNI.
- d) PETI-MT e Criança Feliz.
- e) Nenhuma das alternativas anteriores está correta.

Matemática

37 Considere que 12 eletricitas levam 21 horas para realizar a instalação elétrica de uma casa e que todos os eletricitas trabalham com a mesma eficiência. Nesse caso, se a esses eletricitas se juntarem outros dois, com igual eficiência, então o tempo necessário para realizar o mesmo serviço será de

- a) 24,5 horas.
- b) 22 horas.
- c) 20 horas.
- d) 19 horas.
- e) 18 horas.

38 A função f que representa o valor a ser pago após um desconto de 21% sobre o valor x de um produto é

- a) $f(x) = x - 21$
- b) $f(x) = 0,79x$
- c) $f(x) = 1,21x$
- d) $f(x) = -21x$
- e) $f(x) = 1,021x$

39 Seja $\sin(x) + \cos(x) = a$ e $\sin(x)\cos(x) = b$. Podemos então afirmar que

- a) $a + b = 1$
- b) $a^2 + b = 1$
- c) $a + b^2 = 1$
- d) $a^2 - 2b = 1$
- e) $a^2 + 2b = 1$

40 Dadas as matrizes $A = \begin{bmatrix} 1 & 2 \\ 3 & 4 \end{bmatrix}$ e $B = \begin{bmatrix} -1 & 2 \\ 1 & 0 \end{bmatrix}$, o

determinante da matriz $A \cdot B$ é

- a) 4
- b) 6
- c) 8
- d) 12
- e) 27

41 Os pontos $(0, -1)$, $(1, 2)$ e $(3, k)$ do plano são colineares. O valor de k é igual a

- a) 0
- b) 2
- c) -2
- d) 8
- e) -8

42 A parte real do número complexo $z = \frac{1 + (3i)^2}{1 - i}$ é

- a) 1
- b) -1
- c) 2
- d) -2
- e) -4

ESPAÇO PARA CÁLCULOS

Física

43 Um passageiro de ônibus está transitando pela Tabai Canoas no sentido Santa Cruz do Sul – Porto Alegre quando vê uma placa indicando que faltam 12 km para chegar ao Restaurante GreNal. A partir deste momento ele marca o tempo até passar pela frente deste restaurante. O tempo marcado foi de 10 minutos. Qual foi a velocidade média do ônibus neste trajeto?

- a) 72 km/h
b) 50 km/h
c) 80 km/h
d) 68 km/h
e) 120 km/h

44 Leia atentamente as afirmativas a seguir.

I – É a área da Física que estuda a atração e a repulsão de objetos. Um dos primeiros cientistas ocidentais a estudar sobre este fenômeno foi Tales de Mileto, na Grécia. Mas já havia evidências de que os chineses já tinham o conhecimento de materiais que podiam atrair outros. Seu uso inicialmente foi para fins militares para se orientar na guerra.

II – É um ramo da Física responsável pelo estudo do movimento. Este ramo mostra que o espaço e o tempo em velocidades próximas ou iguais à da luz não são conceitos absolutos, mas, sim relativos. Segundo esta teoria, observadores diferentes, um parado e outro em alta velocidade, apresentam percepções diferentes das medidas de espaço e tempo.

III – É uma parte da Física que estuda fenômenos associados às cargas elétricas. Ela está presente em praticamente todos os momentos do nosso dia a dia, quando acendemos uma lâmpada, guardamos alimentos em um refrigerador para conservá-los, ao assistirmos TV, ao nos conectarmos nas redes sociais, etc.

IV – É um ramo da Física que estuda os fenômenos térmicos como calor, temperatura, dilatação, energia térmica, estudos térmicos dos gases, dentre outros. Estuda de que forma o calor pode ser trocado entre os corpos, bem como as características de cada processo de troca de calor.

As quatro afirmativas são, respectivamente, atribuídas aos seguintes assuntos da Física:

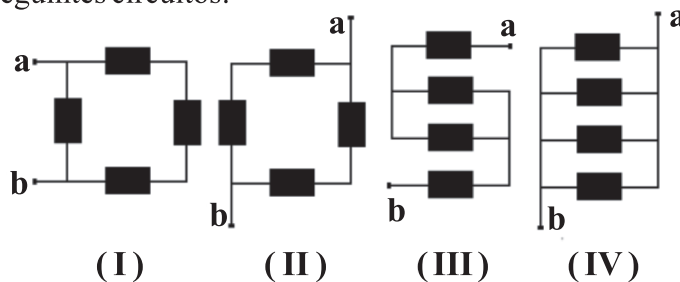
- a) Magnetismo; Mecânica Quântica; Eletricidade; Termologia.
b) Eletricidade; Mecânica Relativística; Magnetismo; Termologia.
c) Termologia; Eletricidade; Mecânica Relativística; Magnetismo.
d) Termologia; Mecânica Quântica; Eletricidade; Magnetismo.
e) Magnetismo; Mecânica Relativística; Eletricidade; Termologia.

45 A radiação eletromagnética tem uma natureza bastante complexa. Em fenômenos de interferência, por exemplo, ela apresenta um comportamento _____. Já em processo de emissão e de absorção ela pode apresentar um comportamento _____. Pode também ser descrita por “pacotes de energia” (fótons) que se movem no vácuo com velocidade de aproximadamente 300.000 km/s e têm massa_____.

Assinale a alternativa que preenche corretamente as lacunas.

- a) ondulatório – ondulatório – nula.
b) ondulatório – corpuscular – nula.
c) ondulatório – corpuscular – diferente de zero.
d) corpuscular – ondulatório – diferente de zero.
e) ondulatório – ondulatório – diferente de zero.

46 Os seguintes circuitos elétricos têm as mesmas resistências valendo cada uma **R**. Afirma-se que os circuitos que tem entre os pontos **a** e **b** a menor e a maior resistência equivalente são, respectivamente, os seguintes circuitos:



- a) (I) e (II)
b) (III) e (IV)
c) (IV) e (III)
d) (III) e (II)
e) (II) e (IV)

47 O trabalho físico de uma força qualquer é representado por W_F , a energia cinética por E_C , a energia potencial por E_P , a força de atrito por F_{AT} e o potencial elétrico por V . A unidade de cada uma dessas grandezas físicas no sistema internacional é

- [I] $F_{AT} = [N]$
[II] $E_P = [C/J]$
[III] $V = [C]$
[IV] $E_C = [J/C]$
[V] $W_F = [J]$

Podemos afirmar que as unidades corretas no sistema internacional são apenas

- a) [I] e [II].
b) [II] e [III].
c) [III] e [IV].
d) [IV] e [V].
e) [V] e [I].

48 Duas barras metálicas representadas por (A) e (B) possuem comprimentos iniciais L_{0A} e L_{0B} , coeficientes de dilatação lineares α_A e α_B e sofreram variações de temperatura ΔT_A e ΔT_B , respectivamente. Sabendo que $L_{0A} = 5 \cdot L_{0B}$, $\alpha_B = 8 \cdot \alpha_A$ e $\Delta T_A = 2 \cdot \Delta T_B$, podemos escrever que a razão entre as variações de comprimento ΔL_A e ΔL_B , ou seja, $\Delta L_A / \Delta L_B$ vale

- a) 0,25
b) 0,50
c) 0,80
d) 1,25
e) 1,50

Biologia

49 A notícia a seguir foi divulgada recentemente e está baseada numa pesquisa publicada em uma importante revista da área em 2015, chamada *Genome Biology*. (<http://genomebiology.biomedcentral.com/articles/10.1186/s13059-015-0607-3>).

“Cientistas descobrem que o DNA humano possui pelo menos 145 genes estranhos à espécie.”

Uma equipe de cientistas da Universidade de Cambridge descobriu que os seres humanos comportam genes “alheios” à sua linhagem evolutiva, ou seja, que não foram transmitidos por congêneres antepassados. Dessa forma, estabelecendo um verdadeiro desafio à teoria evolutiva, os especialistas afirmam que dezenas de genes essenciais “estrangeiros”, ao contrário dos que se aperfeiçoaram ao longo dos tempos através da genética vertical ascendente, se originaram a partir de micro-organismos que conviveram com o ser humano em um mesmo ambiente durante algum momento de sua evolução. Os cientistas puderam identificar 145 genes “alheios”, adquiridos pelo ser humano através da chamada transferência genética horizontal. Até hoje, a convenção teórica a respeito da evolução se baseia unicamente na transmissão genética de linhas ancestrais”.

<http://seuhistory.com/noticias/cientistas-descobrem-que-o-dna-humano-possui-pelo-menos-145-genes-estranhos-especie>.

A partir desse texto é possível concluir que

- a) a teoria evolutiva que se baseia na transmissão genética a partir de linhas ancestrais deve ser descartada totalmente.
 - b) a única explicação para que genes essenciais “estrangeiros” ao genoma humano tenham surgido nele deve-se a uma força divina.
 - c) a teoria evolutiva que propõe a mudança nos genes através de seus descendentes deve ser descartada e substituída pela transferência horizontal.
 - d) os cientistas sugerem que alguns genes contidos no DNA de micro-organismos devem ter sido adquiridos de alguma forma pelas células somáticas dos seres humanos.
 - e) transferência horizontal representa um novo mecanismo evolutivo que é capaz de aumentar a diversidade genética de uma espécie.
- 50** Diversas doenças humanas são transmitidas por vetores. Marque a alternativa em que estão presentes somente doenças transmitidas por insetos.
- a) Malária, Doença de Chagas e Febre amarela.
 - b) Giardíase, Doença de Chagas e Dengue.
 - c) Dengue, Leishmaniose e Teníase.
 - d) Chikungunya, Malária e Toxoplasmose.
 - e) Febre amarela, HPV e Chikungunya.

51 No citoplasma das células eucarióticas encontram-se várias organelas responsáveis pelas suas funções vitais. Considerando-se o retículo endoplasmático e os plastos, pode-se afirmar que

- a) o retículo endoplasmático está presente apenas nas células animais e os plastos estão presentes somente nas células vegetais.
- b) os plastos estão presentes tanto nas células animais como nas vegetais e o retículo endoplasmático está presente apenas nas células vegetais.
- c) o retículo endoplasmático está presente nas células animais e vegetais e os plastos estão presentes somente nas células vegetais.
- d) o retículo endoplasmático e os plastos estão presentes nas células animais e vegetais.
- e) Todas as alternativas acima estão incorretas.

52 Em relação à divisão celular, assinale a alternativa **incorreta**.

- a) Na prófase os centríolos migram para pólos da célula, formando um conjunto de fibras que vão de um centríolo ao outro, chamado o fuso mitótico.
- b) Na metáfase após a desintegração da carioteca, os cromossomos atingem o máximo de condensação e migram para a região equatorial da célula.
- c) Na anáfase ocorre a cariocinese, que é a divisão do núcleo.
- d) Na telófase os cromossomos chegam aos pólos do fuso, refazendo a membrana nuclear.
- e) Na prófase os cromossomos se condensam, tornando-se visíveis.

53 Qual das categorias ecológicas citadas abaixo é constituída por indivíduos da mesma espécie?

- a) Comunidade.
- b) Ecossistema.
- c) Biosfera.
- d) População.
- e) Consumidores primários.

54 Analisando-se a organização anatômica do corpo vegetal, é possível afirmar que a **epiderme**, o **esclerênquima** e o **xilema** são considerados, respectivamente, como tecidos de

- a) sustentação, preenchimento e condução.
- b) revestimento, sustentação e condução.
- c) sustentação, condução e revestimento.
- d) condução, revestimento e sustentação.
- e) preenchimento, condução e sustentação.

Química

55 Pertencem à família dos calcogênios os elementos químicos

- a) flúor e bromo.
- b) oxigênio e nitrogênio.
- c) selênio e telúrio.
- d) sódio e lítio.
- e) estrôncio e bário.

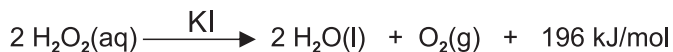
56 Ao jogar uma moeda de cobre em uma solução de nitrato de prata, observa-se a formação de um depósito de prata metálica sobre a moeda. Classifique esta reação de acordo com a formação de nitrato de cobre (II).

- a) Reação de decomposição.
- b) Reação de deslocamento.
- c) Reação de síntese.
- d) Reação de análise.
- e) Reação de dupla troca.

57 Para conseguirmos aumentar o pH de uma solução aquosa, o gás que poderemos borbulhar será

- a) o clorídrico.
- b) o cianídrico.
- c) o carbônico.
- d) a amônia.
- e) o hidrogênio.

58 A equação a seguir apresenta a reação de decomposição da água oxigenada, também denominada peróxido de hidrogênio.



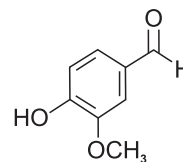
Em relação a esta reação pode-se afirmar que

- a) é uma reação endotérmica.
- b) ocorre mais rapidamente em concentrações mais baixas.
- c) o iodeto de potássio atua como um inibidor da reação.
- d) ocorre a redução do oxigênio na formação do O_2 .
- e) é uma reação exotérmica.

59 Em relação à molécula do ácido 2-amino 3-hidróxi propanóico, conhecido também por serina, pode-se afirmar que

- a) apresenta um carbono assimétrico.
- b) constitui-se numa proteína essencial para o organismo humano.
- c) contém 1 carbono hibridizado sp^2 e 2 carbonos hibridizados sp .
- d) apresenta isomeria espacial geométrica.
- e) tem fórmula molécula $\text{C}_3\text{H}_6\text{NO}_3$ e 3 carbonos primários.

60 A vanilina (fórmula a seguir),



é o composto principal do aroma essencial da baunilha, largamente empregada como aromatizante em alimentos. Em sua estrutura química, observa-se a presença dos grupos funcionais das funções químicas

- a) cetona, éster e fenol.
- b) cetona, álcool e fenol.
- c) fenol, cetona, éter.
- d) fenol, aldeído e éter.
- e) álcool, aldeído e éter.

LEMBRETES

- ✍ Focalize um único tema entre as **três** propostas apresentadas, e construa o seu texto com clareza, coerência e correção, defendendo o seu ponto de vista com ideias bem organizadas.
- ✍ Não esqueça que seu texto tem um leitor, um destinatário.
- ✍ Não esqueça de dar um título à sua redação, coerente com a temática escolhida.
- ✍ Numere o título de sua redação, de acordo com o número do tema escolhido.
- ✍ Recomenda-se uma extensão entre 20 e 30 linhas.
- ✍ Recomenda-se também rascunhar o texto previamente, para só depois passá-lo a limpo, na folha específica, **com caneta**.
- ✍ A letra deve ser bem legível.

TEMA 1

A tolerância é antes de mais nada uma exigência ética. Ela representa o direito que cada pessoa possui de ser aquilo que é e de continuar a sê-lo. (Leonardo Boff)

O que se vê, no entanto, no mundo e na sociedade brasileira é a manifestação de ódio e intolerância.

✍ **Aborde essas temáticas num texto argumentativo.**

TEMA 2

A felicidade é um momento durável de satisfação em que o indivíduo se sente plenamente feliz e realizado, um momento no qual não há nenhum tipo de sofrimento. A felicidade é particular para cada ser humano, é uma questão muito individual. Mesmo que a ideia compartilhada entre a maior parte das pessoas seja que esse conceito é construído com saúde, amor, dinheiro, entre outros itens.

<http://www.afilosofia.com.br/post/o-conceito-felicidade-para-os-filosofos/542>

Ser feliz
O melhor lugar é ser feliz
O melhor é ser feliz
Mas
Onde estou
Não importa tanto aonde vou
O melhor é ter amor
(Caetano Veloso)

✍ **O que é ser feliz? Produza um texto argumentativo para expor suas ideias, com organicidade e coerência.**

TEMA 3

Um conceito de opinião pública nos leva à expressão da participação popular na criação, controle, execução e crítica das diretrizes de uma sociedade.

Como você vê o processo de formação da opinião numa dada sociedade? Pode ser caracterizado pela neutralidade e isenção dos meios de comunicação social, por exemplo, ou por parte dos demais atores que assumem papel no processo de formação das opiniões individuais que depois convergem para o fenômeno da Opinião Pública?

MARQUES DE MELLO, José. *Teoria e pesquisa*. Petrópolis: Vozes, 1971 (adaptado).

✍ **Produza um texto argumentativo abordando a temática.**

Nº Tema: _____ Título: _____

- 01
- 02
- 03
- 04
- 05
- 06
- 07
- 08
- 09
- 10
- 11
- 12
- 13
- 14
- 15
- 16
- 17
- 18
- 19
- 20
- 21
- 22
- 23
- 24
- 25
- 26
- 27
- 28
- 29
- 30

RASCUNHO

TABELA PERIÓDICA E SEUS ELEMENTOS

1 — NÚMERO ATÓMICO
H — SÍMBOLO
 HIDROGÊNIO — NOME
 1,00794 — PESO ATÓMICO

1 H HIDROGÊNIO 1,00794	2 He HÉLIO 4,002602	3 Li LÍTIO 6,941	4 Be BERÍLIO 9,012182	5 B BORO 10,811	6 C CARBONO 12,0107	7 N NITROGÊNIO 14,00674	8 O OXIGÊNIO 15,9994	9 F FLUOR 18,9984032	10 Ne NEÔNIO 20,1797	11 Na SÓDIO 22,98977	12 Mg MAGNÉSIO 24,305	13 Al ALUMÍNIO 26,981538	14 Si SILÍCIO 28,0855	15 P FÓSFORO 30,973762	16 S ENXOFRE 32,066	17 Cl CLORO 35,4527	18 Ar ARGÔNIO 39,948	19 K POTÁSSIO 39,0983	20 Ca CÁLCIO 40,078	21 Sc ESCÂNDIO 44,95591	22 Ti TITÂNIO 47,867	23 V VANÁDIO 50,9415	24 Cr CROMO 51,9961	25 Mn MANGANÊS 54,938049	26 Fe FERRO 55,845	27 Co COBALTO 58,9332	28 Ni NÍQUEL 58,6934	29 Cu COBRE 63,546	30 Zn ZINCO 65,39	31 Ga GÁLIO 69,723	32 Ge GERMÂNIO 72,61	33 As ARSÊNIO 74,9216	34 Se SELÊNIO 78,96	35 Br BROMO 79,904	36 Kr CRÍPTÔNIO 83,8	37 Rb RUBÍDIO 85,4678	38 Sr ESTRÔNIO 87,62	39 Y ÍTRIO 88,90585	40 Zr ZIRCÔNIO 91,224	41 Nb NÍBIO 92,90638	42 Mo MOLIBDÊNIO 95,94	43 Tc TECNÉCIO (98)	44 Ru RUTÊNIO 101,07	45 Rh RÓDIO 102,9055	46 Pd PALÁDIO 106,42	47 Ag PRATA 107,8682	48 Cd CADMÍO 112,411	49 In ÍNDIO 114,818	50 Sn ESTANHO 118,71	51 Sb ANTIMÔNIO 121,76	52 Te TELÚRIO 127,6	53 I IODO 126,90447	54 Xe XENÔNIO 131,29	55 Cs CÉSIO 132,90545	56 Ba BÁRIO 137,327	57 La LANTÂNIO 138,9055	58 Ra RÁDIO (226)	59 Pr PRASEODÍMIO 140,90765	60 Nd NEODÍMIO 144,24	61 Pm PROMÉCIO (145)	62 Sm SAMÁRIO 150,36	63 Eu EURÓPIO 151,964	64 Gd GADOLÍNIO 157,25	65 Tb TÉRBIO 158,92534	66 Dy DISPRÓSIO 162,5	67 Ho HÓLMIO 164,93032	68 Er ÉRBIO 167,26	69 Tm TÚLIO 168,93421	70 Yb ÍTERBIO 173,04	71 Lu LUTÉCIO 174,967	72 Hf HÁFNIO 178,49	73 Ta TANTÁLIO 180,9479	74 W TUNGSTÊNIO 183,84	75 Re RÊNIO 186,207	76 Os ÓSIO 190,23	77 Ir IRÍDIO 192,217	78 Pt PLATINA 195,078	79 Au OURO 196,96655	80 Hg MERCÚRIO 200,59	81 Tl TÁLIO 204,3833	82 Pb CHUMBO 207,2	83 Bi BISMUTO 208,98038	84 Po POLÔNIO (210)	85 At ASTATO (210)	86 Rn RADÔNIO (222)	87 Fr FRÂNCIO (223)	88 Ac ACTÍNIO (227)	89 Th TÓRIO 232,0381	90 Pa PROTÁCTÍNIO 231,03588	91 U URÂNIO 238,0289	92 Np NEPTÚNIO (237)	93 Pu PLUTÔNIO (244)	94 Am AMÉRICIO (243)	95 Cm CÚRIO (247)	96 Bk BERQUÉLIO (247)	97 Cf CALIFÓRNIO (251)	98 Es EINSTEÍNIO (252)	99 Fm FÉRMIO (257)	100 Md MEDELEVÍO (258)	101 No NOBÉLIO (259)	102 Lr LAURÊNCIO (262)	103 Ce CÉRIO 140,116	104 Rf RUTHERFÓDIO (261)	105 Db DÚBNIÓ (262)	106 Sg SEABÓRGIO (266)	107 Bh BÓHRIO (264)	108 Hs HÁSSIO (269)	109 Mt METENÉRIO (268)	110 Uun UNUNÍLIO (269)	111 Uuu UNUNÍUNIO (272)	112 Uub UNUNBÍO (277)	113 ? Não descoberto (?)	114 Uuq UNUNQUÁDIO (289)	115 ? Não descoberto (?)	116 Uuh UNUNHEXÍO (289)	117 ? Não descoberto (?)	118 Uuo UNUNÓCTIO (293)	119 Uuq UNUNQUÁDIO (289)	120 Uub UNUNBÍO (277)	121 Uut UNUNTRÍO (288)	122 Uuq UNUNQUÁDIO (289)	123 Uub UNUNBÍO (277)	124 Uut UNUNTRÍO (288)	125 Uuq UNUNQUÁDIO (289)	126 Uub UNUNBÍO (277)	127 Uut UNUNTRÍO (288)	128 Uuq UNUNQUÁDIO (289)	129 Uub UNUNBÍO (277)	130 Uut UNUNTRÍO (288)	131 Uuq UNUNQUÁDIO (289)	132 Uub UNUNBÍO (277)	133 Uut UNUNTRÍO (288)	134 Uuq UNUNQUÁDIO (289)	135 Uub UNUNBÍO (277)	136 Uut UNUNTRÍO (288)	137 Uuq UNUNQUÁDIO (289)	138 Uub UNUNBÍO (277)	139 Uut UNUNTRÍO (288)	140 Uuq UNUNQUÁDIO (289)	141 Uub UNUNBÍO (277)	142 Uut UNUNTRÍO (288)	143 Uuq UNUNQUÁDIO (289)	144 Uub UNUNBÍO (277)	145 Uut UNUNTRÍO (288)	146 Uuq UNUNQUÁDIO (289)	147 Uub UNUNBÍO (277)	148 Uut UNUNTRÍO (288)	149 Uuq UNUNQUÁDIO (289)	150 Uub UNUNBÍO (277)	151 Uut UNUNTRÍO (288)	152 Uuq UNUNQUÁDIO (289)	153 Uub UNUNBÍO (277)	154 Uut UNUNTRÍO (288)	155 Uuq UNUNQUÁDIO (289)	156 Uub UNUNBÍO (277)	157 Uut UNUNTRÍO (288)	158 Uuq UNUNQUÁDIO (289)	159 Uub UNUNBÍO (277)	160 Uut UNUNTRÍO (288)	161 Uuq UNUNQUÁDIO (289)	162 Uub UNUNBÍO (277)	163 Uut UNUNTRÍO (288)	164 Uuq UNUNQUÁDIO (289)	165 Uub UNUNBÍO (277)	166 Uut UNUNTRÍO (288)	167 Uuq UNUNQUÁDIO (289)	168 Uub UNUNBÍO (277)	169 Uut UNUNTRÍO (288)	170 Uuq UNUNQUÁDIO (289)	171 Uub UNUNBÍO (277)	172 Uut UNUNTRÍO (288)	173 Uuq UNUNQUÁDIO (289)	174 Uub UNUNBÍO (277)	175 Uut UNUNTRÍO (288)	176 Uuq UNUNQUÁDIO (289)	177 Uub UNUNBÍO (277)	178 Uut UNUNTRÍO (288)	179 Uuq UNUNQUÁDIO (289)	180 Uub UNUNBÍO (277)	181 Uut UNUNTRÍO (288)	182 Uuq UNUNQUÁDIO (289)	183 Uub UNUNBÍO (277)	184 Uut UNUNTRÍO (288)	185 Uuq UNUNQUÁDIO (289)	186 Uub UNUNBÍO (277)	187 Uut UNUNTRÍO (288)	188 Uuq UNUNQUÁDIO (289)	189 Uub UNUNBÍO (277)	190 Uut UNUNTRÍO (288)	191 Uuq UNUNQUÁDIO (289)	192 Uub UNUNBÍO (277)	193 Uut UNUNTRÍO (288)	194 Uuq UNUNQUÁDIO (289)	195 Uub UNUNBÍO (277)	196 Uut UNUNTRÍO (288)	197 Uuq UNUNQUÁDIO (289)	198 Uub UNUNBÍO (277)	199 Uut UNUNTRÍO (288)	200 Uuq UNUNQUÁDIO (289)	201 Uub UNUNBÍO (277)	202 Uut UNUNTRÍO (288)	203 Uuq UNUNQUÁDIO (289)	204 Uub UNUNBÍO (277)	205 Uut UNUNTRÍO (288)	206 Uuq UNUNQUÁDIO (289)	207 Uub UNUNBÍO (277)	208 Uut UNUNTRÍO (288)	209 Uuq UNUNQUÁDIO (289)	210 Uub UNUNBÍO (277)	211 Uut UNUNTRÍO (288)	212 Uuq UNUNQUÁDIO (289)	213 Uub UNUNBÍO (277)	214 Uut UNUNTRÍO (288)	215 Uuq UNUNQUÁDIO (289)	216 Uub UNUNBÍO (277)	217 Uut UNUNTRÍO (288)	218 Uuq UNUNQUÁDIO (289)	219 Uub UNUNBÍO (277)	220 Uut UNUNTRÍO (288)	221 Uuq UNUNQUÁDIO (289)	222 Uub UNUNBÍO (277)	223 Uut UNUNTRÍO (288)	224 Uuq UNUNQUÁDIO (289)	225 Uub UNUNBÍO (277)	226 Uut UNUNTRÍO (288)	227 Uuq UNUNQUÁDIO (289)	228 Uub UNUNBÍO (277)	229 Uut UNUNTRÍO (288)	230 Uuq UNUNQUÁDIO (289)	231 Uub UNUNBÍO (277)	232 Uut UNUNTRÍO (288)	233 Uuq UNUNQUÁDIO (289)	234 Uub UNUNBÍO (277)	235 Uut UNUNTRÍO (288)	236 Uuq UNUNQUÁDIO (289)	237 Uub UNUNBÍO (277)	238 Uut UNUNTRÍO (288)	239 Uuq UNUNQUÁDIO (289)	240 Uub UNUNBÍO (277)	241 Uut UNUNTRÍO (288)	242 Uuq UNUNQUÁDIO (289)	243 Uub UNUNBÍO (277)	244 Uut UNUNTRÍO (288)	245 Uuq UNUNQUÁDIO (289)	246 Uub UNUNBÍO (277)	247 Uut UNUNTRÍO (288)	248 Uuq UNUNQUÁDIO (289)	249 Uub UNUNBÍO (277)	250 Uut UNUNTRÍO (288)	251 Uuq UNUNQUÁDIO (289)	252 Uub UNUNBÍO (277)	253 Uut UNUNTRÍO (288)	254 Uuq UNUNQUÁDIO (289)	255 Uub UNUNBÍO (277)	256 Uut UNUNTRÍO (288)	257 Uuq UNUNQUÁDIO (289)	258 Uub UNUNBÍO (277)	259 Uut UNUNTRÍO (288)	260 Uuq UNUNQUÁDIO (289)	261 Uub UNUNBÍO (277)	262 Uut UNUNTRÍO (288)	263 Uuq UNUNQUÁDIO (289)	264 Uub UNUNBÍO (277)	265 Uut UNUNTRÍO (288)	266 Uuq UNUNQUÁDIO (289)	267 Uub UNUNBÍO (277)	268 Uut UNUNTRÍO (288)	269 Uuq UNUNQUÁDIO (289)	270 Uub UNUNBÍO (277)	271 Uut UNUNTRÍO (288)	272 Uuq UNUNQUÁDIO (289)	273 Uub UNUNBÍO (277)	274 Uut UNUNTRÍO (288)	275 Uuq UNUNQUÁDIO (289)	276 Uub UNUNBÍO (277)	277 Uut UNUNTRÍO (288)	278 Uuq UNUNQUÁDIO (289)	279 Uub UNUNBÍO (277)	280 Uut UNUNTRÍO (288)	281 Uuq UNUNQUÁDIO (289)	282 Uub UNUNBÍO (277)	283 Uut UNUNTRÍO (288)	284 Uuq UNUNQUÁDIO (289)	285 Uub UNUNBÍO (277)	286 Uut UNUNTRÍO (288)	287 Uuq UNUNQUÁDIO (289)	288 Uub UNUNBÍO (277)	289 Uut UNUNTRÍO (288)	290 Uuq UNUNQUÁDIO (289)	291 Uub UNUNBÍO (277)	292 Uut UNUNTRÍO (288)	293 Uuq UNUNQUÁDIO (289)	294 Uub UNUNBÍO (277)	295 Uut UNUNTRÍO (288)	296 Uuq UNUNQUÁDIO (289)	297 Uub UNUNBÍO (277)	298 Uut UNUNTRÍO (288)	299 Uuq UNUNQUÁDIO (289)	300 Uub UNUNBÍO (277)	301 Uut UNUNTRÍO (288)	302 Uuq UNUNQUÁDIO (289)	303 Uub UNUNBÍO (277)	304 Uut UNUNTRÍO (288)	305 Uuq UNUNQUÁDIO (289)	306 Uub UNUNBÍO (277)	307 Uut UNUNTRÍO (288)	308 Uuq UNUNQUÁDIO (289)	309 Uub UNUNBÍO (277)	310 Uut UNUNTRÍO (288)	311 Uuq UNUNQUÁDIO (289)	312 Uub UNUNBÍO (277)	313 Uut UNUNTRÍO (288)	314 Uuq UNUNQUÁDIO (289)	315 Uub UNUNBÍO (277)	316 Uut UNUNTRÍO (288)	317 Uuq UNUNQUÁDIO (289)	318 Uub UNUNBÍO (277)	319 Uut UNUNTRÍO (288)	320 Uuq UNUNQUÁDIO (289)	321 Uub UNUNBÍO (277)	322 Uut UNUNTRÍO (288)	323 Uuq UNUNQUÁDIO (289)	324 Uub UNUNBÍO (277)	325 Uut UNUNTRÍO (288)	326 Uuq UNUNQUÁDIO (289)	327 Uub UNUNBÍO (277)	328 Uut UNUNTRÍO (288)	329 Uuq UNUNQUÁDIO (289)	330 Uub UNUNBÍO (277)	331 Uut UNUNTRÍO (288)	332 Uuq UNUNQUÁDIO (289)	333 Uub UNUNBÍO (277)	334 Uut UNUNTRÍO (288)	335 Uuq UNUNQUÁDIO (289)	336 Uub UNUNBÍO (277)	337 Uut UNUNTRÍO (288)	338 Uuq UNUNQUÁDIO (289)	339 Uub UNUNBÍO (277)	340 Uut UNUNTRÍO (288)	341 Uuq UNUNQUÁDIO (289)	342 Uub UNUNBÍO (277)	343 Uut UNUNTRÍO (288)	344 Uuq UNUNQUÁDIO (289)	345 Uub UNUNBÍO (277)	346 Uut UNUNTRÍO (288)	347 Uuq UNUNQUÁDIO (289)	348 Uub UNUNBÍO (277)	349 Uut UNUNTRÍO (288)	350 Uuq UNUNQUÁDIO (289)	351 Uub UNUNBÍO (277)	352 Uut UNUNTRÍO (288)	353 Uuq UNUNQUÁDIO (289)	354 Uub UNUNBÍO (277)	355 Uut UNUNTRÍO (288)	356 Uuq UNUNQUÁDIO (289)	357 Uub UNUNBÍO (277)	358 Uut UNUNTRÍO (288)	359 Uuq UNUNQUÁDIO (289)	360 Uub UNUNBÍO (277)	361 Uut UNUNTRÍO (288)	362 Uuq UNUNQUÁDIO (289)	363 Uub UNUNBÍO (277)	364 Uut UNUNTRÍO (288)	365 Uuq UNUNQUÁDIO (289)	366 Uub UNUNBÍO (277)	367 Uut UNUNTRÍO (288)	368 Uuq UNUNQUÁDIO (289)	369 Uub UNUNBÍO (277)	370 Uut UNUNTRÍO (288)	371 Uuq UNUNQUÁDIO (289)	372 Uub UNUNBÍO (277)	373 Uut UNUNTRÍO (288)	374 Uuq UNUNQUÁDIO (289)	375 Uub UNUNBÍO (277)	376 Uut UNUNTRÍO (288)	377 Uuq UNUNQUÁDIO (289)	378 Uub UNUNBÍO (277)	379 Uut UNUNTRÍO (288)	380 Uuq UNUNQUÁDIO (289)	381 Uub UNUNBÍO (277)	382 Uut UNUNTRÍO (288)	383 Uuq UNUNQUÁDIO (289)	384 Uub UNUNBÍO (277)	385 Uut UNUNTRÍO (288)	386 Uuq UNUNQUÁDIO (289)	387 Uub UNUNBÍO (277)	388 Uut UNUNTRÍO (288)	389 Uuq UNUNQUÁDIO (289)	390 Uub UNUNBÍO (277)	391 Uut UNUNTRÍO (288)	392 Uuq UNUNQUÁDIO (289)
--	-------------------------------------	----------------------------------	---------------------------------------	---------------------------------	-------------------------------------	---	--------------------------------------	--------------------------------------	--------------------------------------	--------------------------------------	---------------------------------------	--	---------------------------------------	--	-------------------------------------	-------------------------------------	--------------------------------------	---------------------------------------	-------------------------------------	---	--------------------------------------	--------------------------------------	-------------------------------------	--	------------------------------------	---------------------------------------	--------------------------------------	------------------------------------	-----------------------------------	------------------------------------	--------------------------------------	---------------------------------------	-------------------------------------	------------------------------------	--------------------------------------	---------------------------------------	--------------------------------------	-------------------------------------	---------------------------------------	--------------------------------------	--	-------------------------------------	--------------------------------------	--------------------------------------	--------------------------------------	--------------------------------------	--------------------------------------	-------------------------------------	--------------------------------------	--	-------------------------------------	-------------------------------------	--------------------------------------	---------------------------------------	-------------------------------------	---	-----------------------------------	---	---------------------------------------	--------------------------------------	--------------------------------------	---------------------------------------	--	--	---------------------------------------	--	------------------------------------	---------------------------------------	--------------------------------------	---------------------------------------	-------------------------------------	---	--	-------------------------------------	-----------------------------------	--------------------------------------	---------------------------------------	--------------------------------------	---------------------------------------	--------------------------------------	------------------------------------	---	-------------------------------------	------------------------------------	-------------------------------------	-------------------------------------	-------------------------------------	--------------------------------------	---	--------------------------------------	--------------------------------------	--------------------------------------	--------------------------------------	-----------------------------------	---------------------------------------	--	--	------------------------------------	--	--------------------------------------	--	--------------------------------------	--	-------------------------------------	--	-------------------------------------	-------------------------------------	--	--	---	---------------------------------------	--	--	--	---	--	---	--	---------------------------------------	--	--	---------------------------------------	--	--	---------------------------------------	--	--	---------------------------------------	--	--	---------------------------------------	--	--	---------------------------------------	--	--	---------------------------------------	--	--	---------------------------------------	--	--	---------------------------------------	--	--	---------------------------------------	--	--	---------------------------------------	--	--	---------------------------------------	--	--	---------------------------------------	--	--	---------------------------------------	--	--	---------------------------------------	--	--	---------------------------------------	--	--	---------------------------------------	--	--	---------------------------------------	--	--	---------------------------------------	--	--	---------------------------------------	--	--	---------------------------------------	--	--	---------------------------------------	--	--	---------------------------------------	--	--	---------------------------------------	--	--	---------------------------------------	--	--	---------------------------------------	--	--	---------------------------------------	--	--	---------------------------------------	--	--	---------------------------------------	--	--	---------------------------------------	--	--	---------------------------------------	--	--	---------------------------------------	--	--	---------------------------------------	--	--	---------------------------------------	--	--	---------------------------------------	--	--	---------------------------------------	--	--	---------------------------------------	--	--	---------------------------------------	--	--	---------------------------------------	--	--	---------------------------------------	--	--	---------------------------------------	--	--	---------------------------------------	--	--	---------------------------------------	--	--	---------------------------------------	--	--	---------------------------------------	--	--	---------------------------------------	--	--	---------------------------------------	--	--	---------------------------------------	--	--	---------------------------------------	--	--	---------------------------------------	--	--	---------------------------------------	--	--	---------------------------------------	--	--	---------------------------------------	--	--	---------------------------------------	--	--	---------------------------------------	--	--	---------------------------------------	--	--	---------------------------------------	--	--	---------------------------------------	--	--	---------------------------------------	--	--	---------------------------------------	--	--	---------------------------------------	--	--	---------------------------------------	--	--	---------------------------------------	--	--	---------------------------------------	--	--	---------------------------------------	--	--	---------------------------------------	--	--	---------------------------------------	--	--	---------------------------------------	--	--	---------------------------------------	--	--	---------------------------------------	--	--	---------------------------------------	--	--	---------------------------------------	--	--	---------------------------------------	--	--	---------------------------------------	--	--	---------------------------------------	--	--	---------------------------------------	--	--	---------------------------------------	--	--	---------------------------------------	--	--	---------------------------------------	--	--	---------------------------------------	--	--	---------------------------------------	--	--	---------------------------------------	--	--	---------------------------------------	--	--	---------------------------------------	--	--	---------------------------------------	--	--	---------------------------------------	--	--	---------------------------------------	--	--	---------------------------------------	--	--	---------------------------------------	--	--	---------------------------------------	--	--	---------------------------------------	--	--