

Ves tibu lar de V E R Ã O 2019

- ↳ Verifique se os dados grafados na etiqueta da classe são os seus.
- ↳ Durante a realização da prova deixe somente o seu documento de identificação sobre a mesa e o material que vai utilizar (caneta, lápis, borracha).
- ↳ Após o início da prova fica proibida toda e qualquer comunicação entre os candidatos.
- ↳ Quando houver necessidade de dirigir-se ao fiscal, levante o braço e aguarde sentado.
- ↳ O candidato que faz uso regular de algum medicamento, e que necessite utilizá-lo durante a realização da prova, deve apresentar prescrição médica ao fiscal de sala.
- ↳ O candidato que sair da sala da prova, antes de transcorridos **30 minutos**, deve assinar o termo de ocorrência, declarando sua desistência do processo seletivo. Nesse caso, não pode levar o caderno da prova.
- ↳ Você dispõe de **4h** para fazer esta prova.
- ↳ Os três últimos candidatos devem retirar-se ao mesmo tempo.
- ↳ O término da prova é às **18h30min**.
- ↳ Ao terminar a prova, entregue aos fiscais o Cartão de Respostas e a folha de Redação. Você pode levar consigo este caderno de prova, desde que tenha transcorrido o tempo mínimo de permanência na sala.

- ↳ Este caderno possui **20 páginas** e é constituído por uma prova de Proficiência em Língua Portuguesa - Redação e por **45 questões objetivas**, distribuídas em quatro áreas de conhecimento: Linguagens, Códigos e suas Tecnologias; Ciências da Natureza e suas Tecnologias; Ciências Humanas e suas Tecnologias; e Matemática e suas Tecnologias.
- ↳ Você deve responder a todas as questões das duas línguas estrangeiras, não havendo opção por uma delas.
- ↳ Leia atentamente cada questão e escolha a alternativa que responde adequadamente a cada uma delas.

- ↳ Verifique se seu nome está grafado corretamente no Cartão de Respostas e não esqueça de assiná-lo.
- ↳ O Cartão de Respostas não pode ser dobrado, amassado ou rasurado. Nada deve ser escrito ou registrado fora dos locais destinados às respostas, exceto sua assinatura. Preencha-o com cuidado, pois ele não poderá ser substituído.
- ↳ Marque sua resposta no Cartão de Respostas, com caneta esferográfica de tinta azul ou preta, cobrindo todo o espaço correspondente à letra a ser assinalada, pois se a marcação estiver fora desse padrão a leitora óptica poderá não registrar a resposta, prejudicando assim seu desempenho. A leitora óptica não registrará as respostas em que houver falta de nitidez e/ou marcação de mais de uma letra.
- ↳ Verifique se o código que consta na folha de Redação é o mesmo que consta no Cartão de Respostas e na etiqueta da classe.
- ↳ Para preservar o anonimato, seu nome não consta na folha de Redação que não pode ser assinada e nem substituída.

- ↳ O gabarito oficial será disponibilizado no *site* (www.unisc.br) às **20h** do dia **24 de novembro de 2018**.
- ↳ O atestado de presença estará disponível no *site* a partir das **15h** do dia **26 de novembro de 2018**.
- ↳ A lista dos classificados será disponibilizada no *site* e para os meios de comunicação, às **15h** do dia **27 de novembro de 2018**.

ESPAÇO PARA CÁLCULOS

LEMBRETES

- ✍ Focalize um único tema entre as **três** propostas apresentadas, e construa o seu texto com clareza, coerência e correção, defendendo o seu ponto de vista com ideias bem organizadas.
- ✍ Não esqueça que seu texto tem um leitor, um destinatário.
- ✍ Não esqueça de dar um título à sua redação, coerente com a temática escolhida.
- ✍ Numere o título de sua redação, de acordo com o número do tema escolhido.
- ✍ Recomenda-se uma extensão entre 20 e 30 linhas.
- ✍ Recomenda-se também rascunhar o texto previamente, para só depois passá-lo a limpo, na folha específica, **com caneta**.
- ✍ A letra deve ser bem legível.

TEMA 1 – Quando a cultura não é prioridade!



Os museus, a partir de suas características, apresentam-se como instrumento de preservação da memória cultural de uma sociedade, bem como são responsáveis pelo patrimônio natural e pela cultura, material ou imaterial.

Até pouco tempo atrás, o museu era visto apenas com a finalidade de guarda de objetos, havendo uma alteração nas principais funções, pois deixou de ser um depósito para se tornar uma instituição de caráter educacional e cultural. Nesse sentido, o Conselho Internacional de Museus (ICOM) define o museu como “toda instituição permanente, sem fins lucrativos, aberta ao público, que adquire, conserva, pesquisa e expõe coleções de objetos de caráter cultural ou científico para fins de estudo, educação e entretenimento.”

✍ **Tendo em vista o trágico incêndio que destruiu o Museu Nacional, e considerando o papel do Museu acima caracterizado, produza um texto de gênero argumentativo-opinativo e discorra sobre o papel do museu, as perdas que tivemos com esse sinistro e o que se deve assumir em termos de política pública quanto à preservação da memória histórica de nosso país.**

TEMA 2 – Uso da internet

Afinal, o que a *web* está fazendo conosco? Essa é a reflexão que o americano Nicholas Carr, um dos mais polêmicos pensadores da era digital, propõe em seu último livro, *The Shallows: What Internet is Doing to Our Brains* (Os rasos: o que a internet está fazendo com o nosso cérebro), ainda sem edição em português, lançado nos Estados Unidos no mês passado. “Estudos mostram que, quando estamos conectados, entramos em um ambiente que promove leitura apressada, pensamento corrido, distraído e aprendizado superficial. Em resumo, ler na internet está nos deixando mais rasos e com menor capacidade de pensamento crítico”, afirma.

Fonte: Revista Galileu (adaptado).

 **Você concorda com o americano Nicholas Carr? Por quê? Exponha seu posicionamento em um texto dissertativo-argumentativo, elegendo argumentos que evidenciam o seu ponto de vista, seja ele contrário ou favorável ao do escritor.**

TEMA 3 – Medicalização da vida

A “medicalização” da vida é a transformação de situações normais da existência humana em objetos de abordagem por profissionais de saúde, utilizando medicamentos e equipamentos. Eventos como nascimento, morte, adolescência, menopausa, envelhecimento, atividade sexual, distúrbios digestivos e outros são transformados em situações clínicas. Nessas situações, é preciso desenvolver atitudes e ações destinadas a promover a qualidade de vida e prevenir doenças, mas o que acaba ocorrendo é o uso indiscriminado e em larga escala de medicamentos.

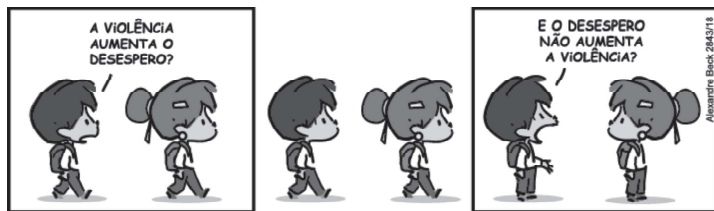
Fonte: http://portal.cfm.org.br/index.php?option=com_content&view=article&id=20380:medicalizacao-da-vida&catid=46

 **Em sua opinião, a que poderia ser atribuída a medicalização da vida e quais são as consequências dessa prática?**

	Nº Tema: _____ Título: _____
01	
02	
03	
04	
05	
06	
07	
08	
09	
10	
11	
12	
13	
14	
15	
16	
17	
18	
19	
20	
21	
22	
23	
24	
25	
26	
27	
28	
29	
30	

1 É consenso que a linguagem possui diferentes funções, que transcendem a mera transmissão de informações. A determinação dessas funções tem estreita relação com os objetivos da comunicação estabelecidos pelos sujeitos em uma determinada situação de interação. A partir dessa afirmação, analise os textos abaixo e, em seguida, assinale a alternativa correta:

Texto I



Fonte: <http://www.facebook.com/tirasarmandinho/>

Texto II



Fonte: <http://www.facebook.com/tirasarmandinho/>

a) A função da linguagem predominante no Texto I é a poética, e a função predominante no Texto II é a metalinguística.

b) Em ambos os textos, a função da linguagem predominante é a poética, pois evidencia uma preocupação na seleção e na combinação dos elementos linguísticos.

c) Em ambos os textos, a função da linguagem predominante é a fática, uma vez que a personagem exprime a sua indignação por meio das suas falas.

d) Em ambos os textos, a função da linguagem predominante é a conativa, já que há, por meio da proposição de perguntas, a intenção de influenciar o comportamento do destinatário.

e) Os dois textos evidenciam a predominância da função referencial da linguagem, pois têm como objetivo a transmissão de conhecimentos referentes ao contexto.

2 Leia atentamente o texto a seguir.

Trata-se do resumo de um artigo científico, intitulado “Comportamento de risco para a infecção pelo HIV entre adolescentes atendidos em um Centro de Testagem e Aconselhamento em DST/aids no Município do Rio de Janeiro, Brasil”, publicado na Revista Epidemiologia e Serviços de Saúde.

Resumo: *O objetivo deste estudo é investigar comportamentos relacionados ao HIV entre 820 adolescentes, idade entre 13 e 19 anos, que realizaram sorologia para o HIV em um Centro de Testagem e Aconselhamento (CTA) da Cidade do Rio de Janeiro, Brasil. Os dados utilizados foram coletados do Sistema de Informações do CTA (SI-CTA). Os resultados evidenciaram uma concentração de adolescentes na faixa etária de 17 e 19 anos. Entre as gestantes, encontrou-se proporção mais alta de jovens de 13 a 16 anos, de casadas e de baixa escolaridade quando comparadas às não gestantes, aos homens heterossexuais e aos homens que fazem sexo com homens (HSH). Cerca de metade das adolescentes procurou o serviço para a realização de exames de pré-natal; e entre os adolescentes, 60% buscaram o teste por terem sido expostos à situação de risco. Os adolescentes heterossexuais, os HSH e as não gestantes referiram maior número de parceiros sexuais e utilização mais frequente do preservativo do que as gestantes. A proporção de testes positivos para o HIV foi de 0,35%, 2,05%, 3,74% e 4,81%, respectivamente, para gestantes, não gestantes, heterossexuais e HSH. Os dados evidenciam vulnerabilidade dos adolescentes atendidos, em relação ao HIV, e apontam para a necessidade entre eles de estratégias específicas que aumentem conhecimentos, oportunidades e opções de prevenção.*

Fonte: http://scielo.iec.gov.br/scielo.php?script=sci_arttext&pid=S1679-49742005000200008 (adaptado).

Leia e analise as afirmativas abaixo:

I – A linguagem acadêmica se caracteriza pela impessoalidade e pela objetividade, já que o foco é a apresentação de resultados de pesquisas em detrimento de posicionamentos pessoais do pesquisador.

II – No resumo acima, que revela resultados de uma pesquisa científica, a apresentação dos dados é fator fundamental para a construção da argumentação.

III – Os testes para o HIV apontam para uma maior incidência de soropositivos entre homens que fazem sexo com homens e para uma menor incidência entre as gestantes.

IV – O estudo revela que as gestantes, além de terem um número menor de parceiros, são menos adeptas ao uso do preservativo do que os demais grupos pesquisados.

Assinale a alternativa correta.

a) Somente as afirmativas III e IV estão corretas.

b) Somente as afirmativas I, II e IV estão corretas.

c) Somente as afirmativas I, II e III estão corretas.

d) Todas as afirmativas estão corretas.

e) Somente as afirmativas II e IV estão corretas.

3 A imagem abaixo é a capa da Revista Galileu, de agosto de 2013.



Fonte: <http://revistagalileu.globo.com/Revista/Common/0EMI340604-17569,00VEJA+OS+DESTAQUES+DA+GALILEU+DE+AGOSTO.html>

A respeito da linguagem verbal e não verbal, analise as afirmativas abaixo.

I – A imagem principal, ao centro da capa, apresenta uma clara intertextualidade com a escultura “O pensador”, do artista francês Auguste Rodin.

II – A imagem principal, ao centro da capa, dialoga com o texto à sua direita, onde se lê “Muito mais do que rodear sua comida, as moscas são capazes de aprender e até de se concentrar”, sendo dele uma espécie de ilustração.

III – A apresentação do inseto, na imagem central, em uma postura tipicamente humana, aliada ao texto à esquerda, onde se lê “Com o reconhecimento da individualidade em outros seres vivos – mamíferos, pássaros e até insetos! –, a ciência acende o debate sobre o direito dos bichos não sofrerem”, coloca os animais e os seres humanos em uma situação de igualdade de direitos e de sentimentos.

IV – O uso da palavra “até” e a inserção de um ponto de exclamação na frase “Com o reconhecimento da individualidade em outros seres vivos – mamíferos, pássaros e até insetos! –, a ciência acende o debate sobre o direito dos bichos não sofrerem” sugerem que os insetos se caracterizam como a espécie, dentre as citadas, menos propensa a apresentar individualidade.

Assinale a alternativa correta.

- Somente as afirmativas I e IV estão corretas.
- Todas as afirmativas estão corretas.
- Somente as afirmativas I, II e III estão corretas.
- Somente as afirmativas II, III e IV estão corretas.
- Somente as afirmativas I, II e IV estão corretas.

LINHA DO TEMPO: OS AGENTES DA TORTURA (1964 - 1985)

O RELATÓRIO FINAL

Na CNV, os agentes foram:

Após o período de investigação de documentos, entrevistas de torturados e agentes públicos, a Comissão Nacional da Verdade (CNV) constatou que: “é possível perceber que a disseminação da tortura pelos órgãos de informação e controle é uma das características mais marcantes do regime militar brasileiro”.



Fonte: <https://www.politize.com.br/tortura-ferramenta-regime-militar/>

A partir da compilação geral da Comissão Nacional da Verdade, foram encontrados **377 agentes** que não respeitaram os direitos humanos, em nome da ditadura militar, incluindo atividades de tortura aos prisioneiros. É importante perceber que os departamentos não foram criados para essa finalidade no geral, visto que o Departamento de Ordem Política e Social (DOPS) foi utilizado no Estado Novo de Getúlio Vargas e o Centro de Informações da Marinha (CENIMAR) foi criado em 1957, para obter informações de interesse da Marinha. Durante o cenário político a partir de 1964, surgiram novas funções nessas áreas, como atuar na contrainformação, por exemplo, uma maneira de neutralizar o acesso dos movimentos contrários – o “inimigo” – às informações das instituições da ditadura no Regime Militar.

Já em 1968, o Ato Institucional nº 5 (AI-5) aumentou a repressão institucional. Pouco tempo depois, em 1971, surgiram episódios famosos como o de Zuzu Angel, no Rio de Janeiro, que evidenciavam internacionalmente o cotidiano da violência. Seu filho, integrante do Movimento Revolucionário 8 de Outubro (MR-8), foi preso e faleceu devido aos ferimentos causados na tortura.

“Não se sabe dizer ao certo quantas pessoas foram torturadas por razões políticas durante a ditadura militar brasileira” – Comissão Nacional da Verdade.

No mesmo período, o chefe do Destacamento de Operações de Informação - Centro de Operações de Defesa Interna (DOI-CODI) unia esses dois setores para mapear, encontrar e processar manifestações ou guerrilhas contrárias ao regime. No cargo, esteve Carlos Ustra, de 1970 a 1974. Um ano depois, o AI-5 foi revogado e deu-se início à fase de abertura política, de modo sutil e gradual, o que representou o retorno de alguns direitos civis e políticos à esfera social.

4 Com base nas informações fornecidas pelo texto,

I – pode-se concluir que a tortura não se configurou como um instrumento de repressão na ditadura, durante o Regime Militar.

II – pode-se desconstruir a falácia da tortura, uma vez que os dados apontam para a falta de evidências.

III – pode-se dizer que a ditadura militar usou a tortura como um instrumento de controle e obtenção de informações.

IV – a tortura se institucionalizou como forma de ação de diversos órgãos do regime militar, como sugere o infográfico.

Assinale a alternativa correta.

- a) Somente as afirmativas I e II estão corretas.
- b) Somente as afirmativas I e IV estão corretas.
- c) Somente as afirmativas I, II e III estão corretas.
- d) Somente a afirmativa III está correta.
- e) Somente as afirmativas III e IV estão corretas.

5 Na passagem “A partir da compilação geral da Comissão Nacional da Verdade, foram encontrados 377 agentes que não respeitaram os direitos humanos, em nome da ditadura militar, incluindo atividades de tortura aos prisioneiros.”, pode-se

() depreender conteúdo implícito sobre o fato de a tortura ter caracterizado ações de cada uma dessas instituições.

() deduzir que nem todos esses agentes praticaram atos de tortura.

() dizer que todos eles transgrediram direitos humanos, mas não é absoluto que todos tenham praticado atos de tortura.

() dizer que todos eles transgrediram direitos humanos, como também é absoluto que todos tenham praticado atos de tortura.

A alternativa que preenche adequadamente os parênteses, de cima para baixo, com (V) para Verdadeiro e (F) para Falso, é:

- a) V – V – V – V
- b) V – V – V – F
- c) V – F – F – V
- d) F – V – V – F
- e) F – F – V – V

6 Leia atentamente as afirmativas a seguir e assinale a alternativa **incorreta**.

a) Tanto em *O cortiço*, de Aluísio de Azevedo, quanto em *Ponciá Vivêncio*, de Conceição Evaristo, temos um narrador em terceira pessoa que nos traz o cotidiano de pessoas menos favorecidas socialmente.

b) Na obra *Ponciá Vivêncio*, as questões étnicas e de gênero assumem uma grande relevância na história de vida da protagonista.

c) Em *Quarto de despejo*, Carolina de Jesus nos apresenta a dura realidade de uma moradora de favela, apaixonada pela leitura e pela escrita.

d) *Gota d'água*, de Paulo Pontes e Chico Buarque, e *Quarto de despejo*, de Carolina de Jesus, são dois romances psicológicos que apresentam os fluxos de consciência de personagens que vivem em comunidades de periferia.

e) Ao contrário do que ocorre em *Gota d'água*, em que a trama se concentra exclusivamente na vingança de Joana contra Jasão, em *O cortiço* temos vários enredos desenvolvidos de forma paralela.

7 Leia atentamente as afirmativas a seguir e assinale com (V) para Verdadeira e (F) para Falsa.

() A presença do insólito e do fantástico é uma das marcas mais importantes da obra de Murilo Rubião, como se verifica nos contos de *Opirotécnico Zacarias*.

() A narrativa de Murilo Rubião retoma, em pleno século XX, a estética realista que vigorou na literatura brasileira no século XIX, como se pode verificar nos contos reunidos em *Opirotécnico Zacarias*.

() Os contos de *Dançar tango em Porto Alegre*, de Sergio Faraco, retratam tanto a realidade do gaúcho fronteiriço, quanto a vida no contexto urbano da capital do Rio Grande do Sul.

() A obra *O Auto da Compadecida*, apresenta, a partir da visão de um narrador em terceira pessoa, as aventuras vividas pelos amigos Chicó e João Grilo no sertão nordestino.

() Pode-se afirmar que a infância é um elemento muito presente na obra *Dançar tango em Porto Alegre*, a julgar pela quantidade de crianças que desempenham o papel de narradores ou de protagonistas nesses contos.

Assinale a alternativa que apresenta a sequência correta de preenchimento dos parênteses, de cima para baixo.

- a) F – F – V – F – V
- b) V – F – V – F – V
- c) V – V – V – F – V
- d) V – F – V – F – F
- e) F – V – F – F – V

8 Analise as seguintes afirmativas a respeito das obras de Adélia Prado, Cecília Meireles e Sérgio Capparelli.

I – Nos versos “Quando nasci um anjo esbelto, / desses que tocam trombeta, anunciou: / vai carregar bandeira”, do poema “Com licença poética”, a mineira Adélia Prado dialoga com a obra de seu conterrâneo Carlos Drummond de Andrade.

II – No livro *Retrato natural*, Cecília Meireles aborda a vida na cidade grande e os atropelos do cotidiano, temas recorrentes em sua obra poética.

III – Em *Restos de arco-íris*, de Sérgio Capparelli, a transição entre a infância e a adolescência do eu poético evidencia-se em poemas que tematizam as relações de amizade, as brincadeiras repletas de imaginação e a descoberta do amor.

Assinale a alternativa correta:

- a) Somente as afirmativas I e II estão corretas.
- b) Somente as afirmativas II e III estão corretas.
- c) Somente as afirmativas I e III estão corretas.
- d) Nenhuma afirmativa está correta.
- e) Todas as afirmativas estão corretas.

Hong Kong, Battered by Typhoon Mangkhut

Hong Kong is a city well prepared for typhoons, with a detailed warning system that alerts residents to the severity of any approaching storm so that they know how — and how quickly — to respond. **But** when Typhoon Mangkhut battered the city with 100 miles-per-hour wind gusts on Sunday, its intensity took many Hong Kongers by surprise.

The local news media said the Hong Kong Observatory had labeled Mangkhut the most intense storm to hit the city, a major financial hub, since records began in 1946. The storm brought drenching rains and 11-foot surges of seawater; shook and damaged buildings; and left dozens injured in the city, after first ravaging the Philippines, where on Monday workers were still searching for survivors in a mudslide in the northern town of Itogon. Dozens were killed in the Philippines and four more in China when the typhoon continued its path northward.

In Hong Kong, no deaths were reported. The Hong Kong government said early Monday that nearly 400 people had sought medical treatment, and more than 1,500 sought refuge in 48 temporary shelters.

Cleanup efforts began in earnest on Monday as officials and residents assessed the destruction: broken windows, fallen trees, damaged streets and flooded areas.

Hong Kong Airport, a central transit point across Asia, reopened after being virtually shut down on Sunday, though there were still many delayed and canceled flights.

Rose Marie Nuevo, 32, a domestic worker from the Philippines, said her 11:30 a.m. flight Monday to Manila was canceled and rescheduled for Tuesday. She planned to spend the day waiting in the airport rather than returning to her residence in Hong Kong.

“If I’m tired I can sit, and if I’m hungry I can go to McDonald’s,” she said.

For many Hong Kong residents, the city’s transportation networks were not ready for their return to work. Roads throughout the city were still blocked by glass and fallen trees, and major bus companies cut most of their routes. Compounding the problem was that some light rail service was disrupted by an overhead electric line that was damaged by falling trees, officials said.

By The New York Times. Sept. 17, 2018

9 A palavra **BUT** na frase **But** when Typhoon Mangkhut battered the city with 100 miles-per-hour wind gusts on Sunday, its intensity took many Hong Kongers by surprise (linha 5) poderia ser substituída sem perda de sentido por:

- a) Also.
- b) Anyway.
- c) By the way.
- d) However.
- e) Although.

10 Analise as seguintes frases retiradas do texto:

I – But when Typhoon Mangkhut battered the city with 100 miles-per-hour wind gusts on Sunday, its intensity took many Hong Kongers by surprise.

II – The local news media said the Hong Kong Observatory had labeled Mangkhut the most intense storm to hit the city, a major financial hub, since records began in 1946.

III – Cleanup efforts began in earnest on Monday as officials and residents assessed the destruction: broken windows, fallen trees, damaged streets and flooded areas.

IV – Roads throughout the city were still blocked by glass and fallen trees, and major bus companies cut most of their routes.

V – Dozens were killed in the Philippines and four more in China when the typhoon continued its path northward.

Dentre as alternativas abaixo, assinale a que **não** apresenta caso superlativo.

- a) I, II, III e IV
- b) II, III, IV e V
- c) I, III, IV e V
- d) I, II, IV e V
- e) I, II, III e V

11 Por que Rose Marie Nuevo, uma empregada doméstica de 32 anos que teve seu voo cancelado e remarcado para um dia depois, preferiu ficar no aeroporto esperando em vez de voltar para casa?

- a) Porque o aeroporto estava fechado e ela não podia sair.
- b) Porque ela tinha medo de perder o voo.
- c) Porque ela estava exausta e faminta e, por isso, sem condições de sair do aeroporto.
- d) Porque ela achava que estaria mais bem amparada no aeroporto, pois ali teria o que ela precisasse até o próximo voo.
- e) Porque ela não tinha mais para onde retornar, pois sua casa havia sido destruída pelo tufão.

Leyendas de Buenos Aires

EL PALACIO DE LOS BICHOS – VILLA DEL PARQUE

Esta mansión de cinco pisos que terminan en un torreón y cúpula llama la atención por las figuras de animales grotescos que decoran sus paredes, con algo de las gárgolas de catedral gótica. Por eso, la gente del barrio de Villa del Parque la bautizó “EL PALACIO DE LOS BICHOS”.

Está a metros de la vía del ferrocarril, en las esquinas de las calles Campana y Tinogasta. Fue construido a comienzos del siglo XX por el ingeniero Muñoz González, a pedido de un aristócrata italiano que quería regalarla a su hija en el día de su boda.

Según cuentan, la fiesta de casamiento fue en esta mansión, pero cuando los novios abandonaron el lugar en un coche de caballos, murieron atropellados por el tren cuando el coche cruzaba las vías. El padre de la novia vio el accidente desde lejos y cerró la mansión para siempre. Así nació la leyenda de un fantasma que vivía en la mansión y se paseaba por las vías cercanas, asustando a los vecinos. Sin habitantes durante años, el Palacio reabrió en la década de 1990 y funcionó por un tiempo como una tranquila casa de té y salón de fiestas.

LA DAMA DE BLANCO – BARRIO DE LA RECOLETA

En la década de 1940, el actor Arturo García Buhr juraba haber visto en la esquina de Vicente López y Azcuénaga a la “dama de blanco”, una rubia tentadora que solía secucir a los paseantes. Pero cuando el seducido la seguía por los pasillos del cementerio luego de una noche de amor, encontraba el abrigo de la mujer sobre una tumba; al levantarlo, leía el nombre de ella escrito en la lápida. La dama muerta, que reaparece para volver a seducir, es una leyenda que llegó al cine en 1942, con *Fantasmas de Buenos Aires*, y de nuevo en 1950 con *Ha entrado una mujer*.

LACASA DE LA PALMERA – CENTRO

Corría el año 1930 cuando esta casa, con nueve habitaciones y un subsuelo, fue comprada por la uruguaya Catalina Espinosa, viuda de un médico famoso que murió de fiebre amarilla en 1871. Catalina se instaló con sus seis hijos: cinco varones y una mujer, Elisa, que era taquígrafa y muy religiosa.

Los varones eran todos profesionales, médico, ingeniero, abogado, escribano y arquitecto. Ellos eran muy deportistas y mujeriegos, lo que trastornaba a Elisa.

A medida que ellos morían, Elisa ritualmente clausuraba la pieza donde cada uno había vivido.

55 Así establecía una “cápsula de tiempo” en cada pieza, cerrándola con candado.

La casa fue achicándose hasta incluir el subsuelo, donde el hermano médico, que fue el último en morir, mantenía relaciones sexuales con la mucama, Mercedes White. En 1992 Elisa murió y la casa quedó abandonada, hasta que, en 1997, se instaló ahí una escuela primaria, que se llama, casi increíblemente, Puertas Abiertas.

El País – agosto de 2013.

12 Considere las siguientes afirmaciones según el texto

I – Tras morir cada uno de sus hermanos, Elisa transformaba sus habitaciones en “cápsulas de tiempo”, abriendo-las para visitación.

II – Inspirada en la leyenda “Dama de Blanco”, fueron hechas dos películas argentinas.

III – La mansión de la Villa del Parque funciona hoy como una casa de té y salón de fiestas.

¿Cuáles están correctas?

a) Solo la I.

b) Solo la II.

c) Solo la III.

d) La II y la III.

e) Ninguna.

13 Marque la alternativa que no está de acuerdo con el texto.

a) Tras la boda, los novios murieron atropellados por un tren.

b) El hermano médico de Elisa, que fue el último a morir, se relacionaba sexualmente con la sirvienta Mercedes White.

c) La Dama de Blanco era una mujer morocha muy seductora.

d) Cinco años tras la muerte de Elisa, la casa de la Palmera se convirtió en una escuela.

e) La Dama de Blanco es una leyenda del siglo XXI.

14 Los vocablos **torreón** (línea 4), **solía** (línea 32) y **candado** (línea 56), pueden ser traducidos al portugués, respectivamente por:

a) Torre grande – costumava – cadeado.

b) Cúpula arredondada – persistia – fechadura.

c) Torre pequena – insistia – corrente.

d) Cúpula triangular – molestava – chave.

e) Cúpula quadrada – incomodava – corrente com cadeado.

15 Teatro de Gil Vicente

Todo o Mundo e Ninguém* - Gil Vicente

Um rico mercador, chamado “Todo o Mundo”, e um homem pobre cujo nome é “Ninguém”, encontram-se e põem-se a conversar sobre o que desejam neste mundo. Em torno desta conversa, dois demônios (Belzebu e Dinato) tecem comentários espirituosos, fazem trocadilhos, procurando evidenciar temas ligados à verdade, à cobiça, à vaidade e à honra dos homens. Representada pela primeira vez em 1532, como parte de uma peça maior, chamada AUTO DA LUSITÂNIA (no século XVI, chama-se auto ao drama ou à comédia teatral), a obra é de autoria do criador do teatro português, GIL VICENTE. *Auto da Lusitânia – Gil Vicente

Entra Todo o Mundo, rico mercador, e faz que anda buscando alguma cousa que perdeu; e logo após, um homem, vestido como pobre. Este se chama Ninguém, e diz:

Ninguém: Que andas tu aí buscando?

Todo o Mundo: Mil cousas ando a buscar: delas não posso achar, porém ando porfiando por quão bom é porfiar.

Ninguém: Como hás nome, cavaleiro?

Todo o Mundo: Eu hei nome Todo o Mundo, e meu tempo todo inteiro sempre é buscar dinheiro, e sempre nisto me fundo.

Ninguém: Eu hei nome Ninguém, e busco a consciência.

Belzebu: Esta é boa experiência!

Dinato, escreve isto bem.

Dinato: Que escreverei, companheiro?

Belzebu: Que Ninguém busca consciência, e Todo o Mundo dinheiro.

Ninguém: E agora que buscas lá?

Todo o Mundo: Busco honra muito grande.

Ninguém: E eu virtude, que Deus mande que tope com ela já.

Belzebu: Outra adição nos acude:

escreve logo aí a fundo que busca honra Todo o Mundo e Ninguém busca virtude.

Ninguém: Buscas outro mor bem qu’esse?

Todo o Mundo: Busco mais quem me louvasse tudo quanto eu fizesse.

Ninguém: E eu quem me repreendesse em cada cousa que errasse.

Belzebu: Escreve mais.

Dinato: Que tens sabido?

Belzebu: Que quer em extremo grado Todo o Mundo ser louvado, e Ninguém ser repreendido.

Ninguém: Buscas mais, amigo meu?

Todo o Mundo: Busco a vida e quem ma dê.

Ninguém: A vida não sei que é, a morte conheço eu.

Belzebu: Escreve lá outra sorte.

Dinato: Que sorte?

Belzebu: Muito garrida:

Todo o Mundo busca a vida, e Ninguém conhece a morte.

Todo o Mundo: E mais queria o paraíso, sem mo ninguém estorvar.

Ninguém: E eu ponho-me a pagar quanto devo para isso.

Belzebu: Escreve com muito aviso.

Dinato: Que escreverei?

Belzebu: Escreve

que Todo o Mundo quer paraíso, e Ninguém paga o que deve.

Todo o Mundo: Folgo muito d’enganar, e mentir nasceu comigo.

Ninguém: Eu sempre verdade digo, sem nunca me desviar.

Belzebu: Ora escreve lá, compadre, não sejas tu preguiçoso!

Dinato: Quê?

Belzebu: Que Todo o Mundo é mentiroso, e Ninguém diz a verdade.

Ninguém: Que mais buscas?

Todo Mundo: Lisonjear.

Ninguém: Eu sou todo desengano.

Belzebu: Escreve, ande lá mano.

Dinato: Que me mandas assentar?

Belzebu: Põe aí mui declarado,

não te fique no tinteiro: Todo o Mundo é lisonjeiro, e Ninguém desengano.

Sobre o texto e o autor podemos dizer que

() considerado o maior representante da literatura renascentista de Portugal antes de Camões, Gil Vicente é o primeiro dramaturgo português, como também fundou uma tradição no teatro que inspirou diversas produções em Portugal, em outros países europeus e no Brasil.

() Gil Vicente atribuiu os nomes “Todo o Mundo” e “Ninguém” às personagens principais dessa cena, utilizando recursos de comicidade de caráter para trazer humor e crítica ao mesmo tempo.

() apesar de ser uma peça escrita no século XVI, a crítica social que essa cena traz pode facilmente ser relacionada à sociedade contemporânea, marcando a universalidade e atemporalidade dos temas abordados por Gil Vicente.

() é interessante ressaltar o fato de que a literatura se renova, mas também se mantém, uma vez que o mesmo enunciado pode ser reaplicado séculos depois em um momento de enunciação completamente diferente, mas sem perder seu significado.

() tanto “Todo o Mundo” quanto “Ninguém” são personagens alegóricas. O autor caracterizou como “Todo o Mundo” como se essa personagem representasse a maioria das pessoas, sendo um homem cheio de ganância, vaidade, superioridade, mentira, bajulação e esperteza. E atribuiu à personagem chamada “Ninguém” qualidades como humildade, virtuosidade, consciência, modéstia, verdade e franqueza, para demonstrar que praticamente ninguém é assim no mundo, quando Belzebu se apropria de suas falas.

() a polissemia é um recurso largamente utilizado no processo discursivo da obra de Gil Vicente que consegue, nos jogos de paráfrase e repetição, ressignificar os sentidos dos enunciados dos quais se apropria, ao reproduzir as falas de “Todo o Mundo” e “Ninguém”, na percepção de Belzebu.

A alternativa que preenche adequadamente os parênteses, de cima para baixo, com (V) para Verdadeiro e (F) para Falso é:

- a) V-F-V-V-V-V
- b) V-F-V-V-V-F
- c) V-V-V-V-V-V
- d) F-F-V-V-V-V
- e) V-F-V-F-V-V

16 Em relação ao ciclo celular, marque a alternativa **incorreta**.

- a) Na telófase, os centríolos migram para polos opostos da célula, formando um conjunto de fibras proteicas, o fuso mitótico.
- b) Na metáfase, os cromossomos atingem o máximo de condensação e migram para a região equatorial da célula, unem-se aos dois polos por meio das fibras do fuso.
- c) Na anáfase, ocorre o encurtamento das fibras do fuso.
- d) Na telófase, os nucléolos reaparecem e as fibras do fuso e o aster desaparecem, ocorrendo a cariocinese.
- e) Com a desintegração da carioteca, termina a prófase, iniciando a metáfase.

17 As briófitas e pteridófitas apresentam um ciclo de vida com uma marcada alternância de gerações, sendo uma fase gametofítica (haploide) e uma esporofítica (diploide). Considerando o exposto, é correto afirmar que:

- a) A fase gametofítica nas pteridófitas é duradoura, enquanto nas briófitas é de curta duração.
- b) A fase gametofítica é duradoura tanto nas briófitas, como nas pteridófitas.
- c) A fase esporofítica nas briófitas é duradoura e geralmente a mais visível na natureza.
- d) A fase gametofítica nas briófitas é duradoura, enquanto nas pteridófitas é de curta duração.
- e) A fase gametofítica nas pteridófitas é bem desenvolvida e a mais visível na natureza.

18 Em uma teia alimentar, o 2º nível trófico é composto por:

- a) Carnívoros secundários.
- b) Autótrofos.
- c) Decompositores.
- d) Herbívoros.
- e) Carnívoros terciários.

19 Minhocas são importantes elementos para a recuperação do solo degradado. Pertencentes ao Filo Annelida, assinale a característica correta que pode ser atribuída às minhocas:

- a) Respiração branquial.
- b) Respiração cutânea.
- c) Com ventosas nas extremidades do corpo.
- d) São de sexos separados.
- e) Com projeções bem desenvolvidas, denominadas parapódios.

20 Em dois vértices de um triângulo equilátero são fixadas duas cargas elétricas Q_1 , Q_2 . Sabendo que $Q_1=2q$ e $Q_2=3q$ (sendo que q é um valor positivo), essas duas cargas vão produzir um potencial elétrico resultante no centro do triângulo. Para inverter o valor do potencial elétrico produzido pelas cargas Q_1 e Q_2 , será fixada uma terceira carga elétrica Q_x no terceiro vértice do triângulo. Afirma-se que o valor Q_x é igual a:

- a) $-5q$
- b) $+5q$
- c) $-6q$
- d) $-10q$
- e) $+13q$

21 Um corpo desliza sem atrito com velocidade constante V_0 sobre uma superfície horizontal até encontrar um plano inclinado de 30° com a horizontal. Sabendo que o corpo desliza sem atrito sobre o plano inclinado e para após ter percorrido uma distância de 14,4 m sobre o plano inclinado, deduza-se que a velocidade V_0 em m/s é igual em módulo a:

$$\text{Usar } \cos 30^\circ = 0,867 \text{ e } \sin 30^\circ = 0,5 \text{ e } g = 10 \text{ m/s}^2$$

- a) 7,2
- b) 14,4
- c) 10,0
- d) 8,0
- e) 12,0

22 Temos um circuito elétrico fechado e composto de apenas dois elementos: uma bateria ideal valendo \mathcal{E} e uma resistência valendo R . Nessa condição, no circuito circula uma corrente que chamaremos de i_1 . Se o valor da bateria for aumentado em 50% e o valor da resistência aumentado em 200%, a nova corrente i_2 que circulará no circuito vale em relação à i_1 :

- a) $3,0 \cdot i_1$
- b) $1,5 \cdot i_1$
- c) $0,5 \cdot i_1$
- d) $2,0 \cdot i_1$
- e) $2,5 \cdot i_1$

23 Dois veículos se movimentam na mesma estrada, no mesmo sentido e com velocidades constantes V_1 e V_2 . Sabendo que o primeiro veículo sai da posição escalar $X_{01} = -250\text{m}$, com velocidade constante $V_1 = +7\text{m/s}$, e que ao mesmo tempo o segundo veículo sai da posição escalar $X_{02} = +250\text{m}$, com velocidade constante $V_2 = +3\text{m/s}$, o tempo em segundos necessário para que o primeiro veículo se distancie do segundo em $+200\text{m}$ é de:

- a) 225
- b) 175
- c) 125
- d) 75
- e) 25

24 Os compostos inorgânicos, de acordo com suas propriedades, são classificados como ácidos, bases, sais e óxidos. Analise os nomes das substâncias da coluna da esquerda e correlacione-os com suas respectivas fórmulas apresentadas na coluna da direita.

I – Ácido sulfuroso	() Au(OH) ₃
II – Sulfeto de prata	() H ₂ SO ₃
III – Hidróxido áurico	() H ₂ SO ₄
IV – Óxido estanoso	() Ag ₂ S
V – Ácido Sulfúrico	() SnO

Assinale a alternativa que apresenta a sequência correta de preenchimento dos parênteses, de cima para baixo.

- a) III – II – I – V – IV
 b) IV – II – III – V – I
 c) III – I – V – II – IV
 d) III – V – I – II – IV
 e) IV – V – II – I – III

25 A bactéria *Streptomyces coelicolor* é responsável pelo odor característico que vem do solo quando chove. Ela libera uma substância chamada Geosmina, conhecida como “cheiro da chuva”, cuja fórmula estrutural é apresentada na Figura abaixo.

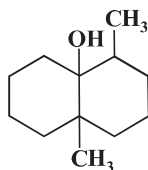


Figura: Fórmula estrutural da Geosmina

O olfato humano é extremamente sensível à Geosmina, sendo capaz de detectá-la mesmo em concentrações muito baixas, faixa de 5 ppm. A respeito da geosmina é correto afirmar que

- a) apresenta cadeia fechada, alicíclica, heterocíclica, saturada e ramificada.
 b) pertence à função química fenol.
 c) possui 12 carbonos hibridizados sp.
 d) apresenta 3 carbonos assimétricos.
 e) apresenta 12 isômeros ópticos ativos.

26 As substâncias químicas são formadas através de ligações entre os átomos de diferentes elementos. Essas ligações podem ser iônicas, covalentes ou metálicas. Analise as afirmativas e identifique se os compostos são iônicos ou covalentes, com (V) para Verdadeiro e (F) para Falso.

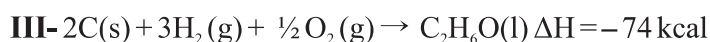
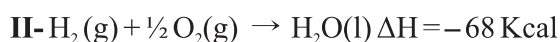
- () CO₂ - Composto iônico
 () CH₄ - Composto covalente
 () CsCl - Composto iônico
 () HCl - Composto iônico
 () NH₃ - Composto covalente

Assinale a alternativa que apresenta a sequência correta de preenchimento dos parênteses, de cima para baixo.

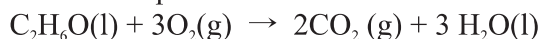
- a) V – F – F – F – V
 b) F – V – V – F – V
 c) F – V – V – V – F
 d) V – V – V – F – F
 e) V – F – F – V – F

27 Os combustíveis se combinam com o comburente para a obtenção de energia, envolvendo reações químicas. Um combustível amplamente usado no Brasil e em outros países é o etanol (C₂H₆O), o qual é obtido de fontes renováveis gerando produtos de baixo comprometimento ambiental.

Dadas as equações termoquímicas:



Empregando o ΔH das reações acima, assinale a alternativa que expressa a quantidade de energia liberada na combustão completa de 1 mol (46g) de etanol no estado líquido.



- a) 236 Kcal
 b) 162 Kcal
 c) 318 Kcal
 d) 142 Kcal
 e) 466 Kcal

ESPAÇO PARA CÁLCULOS

28 Ao viajar para a praia em Miami, nos Estados Unidos, no ano passado, Dioclécio não esquecera na bagagem a cuia, a erva e a bomba para o chimarrão. Após se instalar no hotel, tratou logo de comemorar a chegada com o chimarrão no tradicional estilo gaudério. Porém, acostumado que estava a aquecer água a 73°C , se deparou no quarto com uma jarra elétrica em escala Fahrenheit. Lembrou-se, então, de acessar um *site* que trazia informações, conforme figura abaixo, que já haviam lhe auxiliado em outras situações como:

1^a) resolver o problema semelhante quando viajara a Bogotá (2.600 m acima do nível do mar);

2^a) quando teve que usar água mineral na praia em Imbé para preparar o chimarrão; e

3^a) quando precisou armazenar água refrigerada.

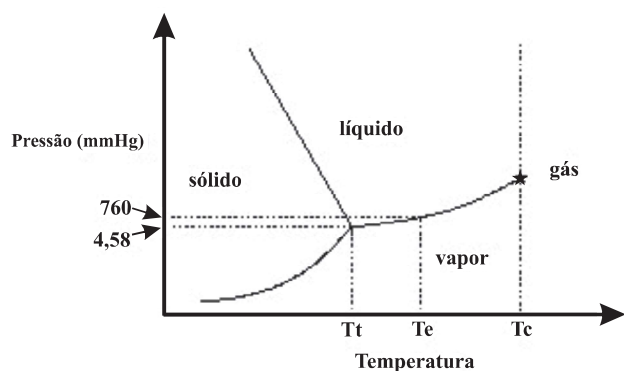


Figura: Diagrama de fases da água em diferentes escalas de temperatura. $T_t = 0,0098^{\circ}\text{C}$ ($273,1598\text{ K}$; $32,0176^{\circ}\text{F}$) $T_c = 374^{\circ}\text{C}$ ($647,15\text{ K}$; $705,2^{\circ}\text{F}$).

Considerando-se as informações acima, é correto afirmar que:

- se deixar a água ferver em Miami, a temperatura será maior que T_e ($^{\circ}\text{C}$).
- em Bogotá, a água deveria ser aquecida abaixo de $273,15\text{ K}$ para atingir a temperatura ideal.
- se esquecesse a chaleira no fogão com água mineral em Imbé, a água ferveria acima de $647,15\text{ K}$.
- em Bogotá seria possível observar a formação de cubos de gelo no frigobar acima de 0°C .
- a água aquecida a $163,4^{\circ}\text{F}$ em Miami estaria no ponto para fazer o chimarrão.

29 O Cisma do Oriente de 1054, no seio da cristandade, implicou:

- O avanço do islamismo sobre as Terras Santas do Oriente Médio.
- A ruptura dos seguidores de Cristo em duas vertentes: a Igreja Ortodoxa Grega e a Católica Romana.
- O questionamento de doutrinas relativas ao arianismo.
- As disputas relativas à sé romana como igreja imperial.
- O referendo da Doação de Constantino, passando à Igreja o poder imperial do ocidente.

30

“Pela primeira vez um presidente tomou posse em Brasília, encarnando as esperanças do futuro. Em menos de sete meses essas esperanças seriam desfeitas, com a renúncia que atiraria o país numa grave crise política. Jânio começou seu governo de forma desconcertante. Ocupou-se de assuntos desproporcionais à importância do cargo que ocupava, como a proibição do lança-perfume, do biquini e das brigas de galos. No plano das medidas mais sérias, combinou iniciativas simpáticas à esquerda com medidas simpáticas aos conservadores. De algum modo, desagradava assim a ambos.”

FAUSTO, Bóris. *História do Brasil*. São Paulo: Edusp, 2003, p. 438–439

A respeito do contexto eleitoral de 1960, no Brasil, considere as afirmativas:

I – Jânio Quadros e João Goulart, mesmo sem uma coligação formal, foram eleitos representando, respectivamente, a ARENA e o MDB.

II – A campanha política de Jânio Quadros teve como um dos pontos altos o discurso de combate à corrupção, musicado no jingle “Varre, varre, vassourinha...”

III – Jânio Quadros alegou que a pressão de “forças terríveis” o obrigava a renunciar, estabelecendo-se uma crise política capitaneada por determinados setores que procuraram vetar o nome do vice João Goulart.

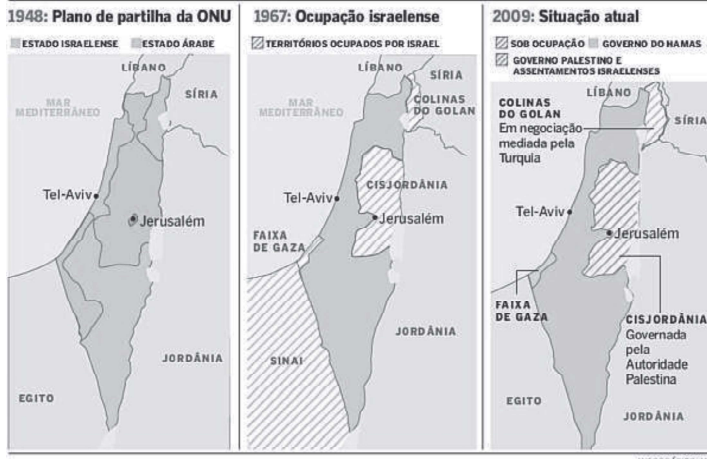
IV – Nesse hiato da renúncia à mudança para o Parlamentarismo ocorreu a Campanha da Legalidade, na qual se destacou Leonel Brizola que, a partir do Rio Grande do Sul, preconizou a defesa do estado democrático e a entrega do mandato presidencial ao vice-presidente, João Goulart.

V – O parlamentarismo foi uma solução negociada, garantindo a posse de Goulart mas retirando-lhe parte dos poderes constitucionais que foram transferidos para o primeiro-ministro, cargo criado com a instituição do sistema parlamentarista.

Assinale a alternativa correta:

- Todas as afirmativas estão corretas.
- Somente as afirmativas II, III, IV e V estão corretas.
- Somente as afirmativas I, IV e V estão corretas.
- As afirmativas I, III e IV estão incorretas.
- Todas as afirmativas estão incorretas.

31



Disponível em: <http://blogjackiegeo.blogspot.com/2012/09/entenda-os-conflitos-entre-israel-e.html>. Acessado em 02/09/2018

O mapa acima sintetiza as disputas que geraram várias guerras depois do final do conflito de 1939 - 1945.

Fazem parte do cenário retratado acima:

- A Guerra do Canal de Suez (1956), a Guerra dos Seis Dias (1967) e a Guerra do Yom Kippur (1973).
- A Guerra dos Seis Dias (1956), as Guerras da Primavera Árabe (2010) e a Guerra do Golfo (1991).
- A Guerra do Vietnã (1964 – 1975), a Invasão do Afeganistão (1979) e a Guerra Irã e Iraque (1980).
- A Guerra do Canal de Suez (1956), a Guerra da Coreia (1957) e a Guerra do Golfo (1991).
- A Guerra do Yom Kippur (1973), a Guerra Irã e Iraque (1980) e a Guerra das Malvinas (1983).

32

1 - Todo ser humano tem capacidade para gozar os direitos e as liberdades estabelecidos nesta Declaração, sem distinção de qualquer espécie, seja de raça, cor, sexo, idioma, religião, opinião política ou de outra natureza, origem nacional ou social, riqueza, nascimento, ou qualquer outra condição. 2 - Não será também feita nenhuma distinção fundada na condição política, jurídica ou internacional do país ou território a que pertença uma pessoa, quer se trate de um território independente, sob tutela, sem governo próprio, quer sujeito a qualquer outra limitação de soberania.

Disponível em: <http://www.onu.org.br/img/2014/09/DUDH.pdf>. Acessado em 30/08/2018. Esse fragmento faz parte do artigo II da Declaração Universal dos Direitos Humanos, proclamada em 1948.

Leia atentamente as afirmativas abaixo.

I – Outros documentos já haviam sido redigidos em reação a tratamentos desumanos e injustiças, como a Declaração de Vestfália (elaborada em 1689 para pregar a igualdade social) e a Declaração dos Direitos do Homem e do Cidadão (redigida em 1789, após a Revolução Francesa, a fim de proclamar a igualdade para todos).

II – A Declaração reflete os efeitos da Segunda Guerra que ainda se faziam sentir numa boa parte do planeta que precisava se reconstruir, sendo necessário pensar uma garantia, uma forma de garantir a dignidade humana para todos.

III – A Declaração foi proclamada na data de 10 de dezembro de 1948 a partir da resolução 217 (A) III, da Assembleia Geral das Nações Unidas, como um compromisso comum a ser seguido e alcançado por todos os povos e as nações.

IV – Durante a Ditadura Civil Militar no Brasil, a Declaração Universal dos Direitos Humanos foi o balizador das políticas públicas em relação aos movimentos sociais e de oposição ao regime.

Assinale a alternativa correta:

- Todas as afirmativas estão corretas.
- Somente as afirmativas I, II e IV estão corretas.
- As afirmativas I, II e III estão incorretas.
- Somente as afirmativas II e III estão corretas.
- Todas as afirmativas estão incorretas.

33 Em relação às diferentes Projeções Cartográficas, sabemos que a Projeção _____ é usada para representar, principalmente, as regiões polares da Terra. Essa modalidade também pode ser utilizada para localizar um determinado país em seu centro, tornando possível o cálculo de sua distância em relação a qualquer outro ponto da superfície terrestre.

Assinale a alternativa que preenche corretamente a lacuna.

- Cônica
- Cilíndrica
- Azimutal
- Equatorial
- Circular

34 Sobre a dinâmica dos oceanos, leia as afirmativas abaixo:

I – A temperatura das águas oceânicas varia de acordo com a profundidade, sendo mais aquecidas na superfície, em função da radiação solar, e menos aquecidas conforme a profundidade vai aumentando.

II – As correntes marítimas são orientadas pelos processos atmosféricos; assim, suas direções e velocidades são variáveis.

III – As ondas representam um dos movimentos das águas oceânicas. Elas são impulsionadas pelos ventos que sopram na superfície das águas e seus tamanhos variam, principalmente, em função da profundidade das águas.

IV – As águas oceânicas transportam sedimentos que se depositam ao longo das costas, formando depósitos marinhos, praias arenosas e outras formações.

Assinale a alternativa correta:

- a) Somente a afirmativa II está correta.
- b) Somente a afirmativa IV está correta.
- c) Somente as afirmativas I e III estão corretas.
- d) Somente as afirmativas I, II e III estão corretas.
- e) Somente as afirmativas I, III e IV estão corretas.

35 Conforme apontado pelo IBGE, em 2010, aproximadamente 40% dos brasileiros residiam fora dos seus municípios de origem e, destes, cerca de 16%, em estados diferentes daqueles em que nasceram. Esses números ajudam a revelar a intensidade e a relevância dos fluxos migratórios internos, no Brasil. Diante disso, assinale a alternativa **incorreta**:

- a) O êxodo rural, no Brasil, ocorreu de forma intensa até a década de 1950, quando a industrialização se intensificou, criando mais oportunidades de trabalho no setor de matéria prima.
- b) A partir da década de 1960, o fluxo de pessoas da região Nordeste em direção às novas áreas agrícolas e aos garimpos da Amazônia foi intensificado.
- c) A partir da década de 1970, houve um aumento relativo ao número de pessoas que se deslocou dos estados do sul, de São Paulo e de Minas Gerais para as regiões Centro-Oeste e Norte, em função da abertura de novas áreas de colonização agrícola.
- d) As migrações sazonais são marcadas, principalmente, pelo deslocamento de trabalhadores rurais que trabalham em regiões diferentes das suas, no período de colheita, para reforçar a renda familiar.
- e) As migrações pendulares são constituídas por movimentos diários, de ida e volta, de pessoas que trabalham em cidades diferentes daquelas em que moram.

36 A Caxemira se localiza nas encostas da cordilheira do Himalaia e constitui um dos principais focos de tensão geopolítica do Sul da Ásia. A região que possui cerca de 220 mil quilômetros quadrados e abriga cerca de 10 milhões de pessoas tem sido disputada, desde 1947, por dois países. Marque a alternativa que apresenta esses dois países:

- a) Índia e China.
- b) Paquistão e China.
- c) Nepal e China.
- d) Índia e Paquistão.
- e) Índia e Nepal.

37 “Senso comum” é o nome que também se dá ao conhecimento do cotidiano, de ordem prática, sem muita reflexão e fundamentação, distinguindo-se do conhecimento filosófico e de outras formas de saberes.

Assinale a alternativa que de forma correta distingue o conhecimento filosófico do conhecimento de senso comum.

- a) O conhecimento filosófico aceita uma determinada realidade, não a questionando.
- b) O conhecimento filosófico possui um objeto único e específico de estudo, provando-o ou refutando-o.
- c) O conhecimento filosófico preocupa-se principalmente com o bem-estar emocional do homem.
- d) O conhecimento filosófico busca a essência, o porquê, as razões, as explicações últimas.
- e) O conhecimento filosófico busca a harmonia, a serenidade e a paz de espírito para os homens.

38

A moral pode ser entendida como o conjunto de regras que orientam o comportamento do indivíduo dentro de uma sociedade, podendo ser adquirida através da cultura, da educação, da tradição e do cotidiano; a ética, por sua vez, pode ser entendida como o conjunto de valores e regras definidos por determinado grupo ou cultura, comum a todos, e define como o homem deve se portar no meio social.

Cotrim; Fernandes, 2010

Isso posto, quando um sujeito fura a fila do banco para ser atendido antes dos demais porque estacionou o carro em lugar indevido, está cometendo uma atitude

- a) ética, pois sua necessidade no banco é rápido atendimento.
- b) moral, porque outros sujeitos na mesma situação poderão se utilizar do mesmo comportamento.
- c) antiética, porque sua atitude infringe o conceito de ética.
- d) amoral, porque sua ação infringe o conceito de moral.
- e) normal, porque nas mesmas condições todos podem agir da mesma forma.

39 O regime eleitoral brasileiro, previsto pela Constituição, define ciclos eleitorais distintos para as esferas administrativas, a saber, federal, estadual, municipal e distrito federal e para diferentes Poderes da Nação. Nesse aspecto, assinale abaixo a alternativa correta no que tange às eleições realizadas neste ano, o de 2018:

- a) Foram eleitos prefeitos, vereadores, deputados estaduais e federais, senadores e governadores.
- b) Foram eleitos vereadores, prefeitos, deputados estaduais, deputados federais, deputados distritais de cada estado, governador e vice e presidente e vice.
- c) Foram eleitos deputados estaduais, deputados distritais, deputados federais, senadores, governador e vice e presidente e vice.
- d) Foram eleitos deputados estaduais, deputados federais, deputados distritais, governador e vice, presidente e vice e juízes.
- e) Foram eleitos deputados estaduais, deputados federais, governador e vice e presidente e vice.

40 O dia 14 de março de 2018 ficou marcado pelo assassinato de uma importante vereadora e liderança da cidade do Rio de Janeiro. O Portal G1 de Notícias assim veiculou a informação:

“A vereadora ... foi morta a tiros dentro de um carro na Rua Joaquim Palhares, no bairro do Estácio, na Região Central do Rio, por volta das 21h30 desta quarta-feira (14). Além da vereadora, o motorista do veículo, Anderson Pedro Gomes, também foi baleado e morreu. Uma outra passageira, assessora de ..., foi atingida por estilhaços. A principal linha de investigação da Delegacia de Homicídios é execução”.

Disponível em <https://goo.gl/7V4dx5>, acessado em 17/09/2018

O seu trabalho era reconhecidamente em favor da causa das favelas cariocas, da juventude de periferia, da diversidade de gênero e da cultura popular. Essa morte ficará marcada no calendário da violência política brasileira e não circunscrita à cidade do Rio de Janeiro. Até o mês de setembro, o crime ainda não havia sido elucidado. Nesses termos, o nome da vereadora assassinada é:

- a) Evita Perón.
- b) Indira Gandhi.
- c) Marielli Franco.
- d) Olga Benário.
- e) Nenhuma das alternativas anteriores.

41 A respeito da Guerra Fria, analise as afirmativas abaixo:

I – O estado de tensão que envolveu a Guerra Fria oportunizou a formação de alianças militares lideradas pelos Estados Unidos da América e pela União Soviética. Assim, em 1949, foi formalizada a Organização do Tratado do Atlântico Norte (OTAN) e, em 1955, foi assinado o Pacto de Varsóvia.

II – A divisão da Coreia, em Coreia do Norte (socialista) e Coreia do Sul (capitalista), foi um dos desdobramentos da Guerra Fria, visto que as superpotências influenciaram nos rumos da Guerra da Coreia.

III – Na Conferência de Bandung, ocorrida na Indonésia, em 1955, cerca de 30 países, asiáticos e africanos, promoveram o Movimento dos Não Alinhados, por meio do qual investiram esforços para que países periféricos interagissem, mais ativamente, nas questões internacionais sem se submeterem às superpotências.

IV – Em relação à corrida espacial, promovida durante o período de tensão entre as duas superpotências, a União Soviética iniciou primeiro, lançando o satélite artificial Sputnik.

Assinale a alternativa correta:

- a) Somente as afirmativas II e III estão corretas.
- b) Somente a afirmativa IV está correta.
- c) Somente as afirmativas I e III estão corretas.
- d) Somente as afirmativas I, II e IV estão corretas.
- e) Todas as afirmativas estão corretas.

42 Um cabeleireiro cobra R\$30,00 dos clientes atendidos com hora marcada em seu salão e R\$40,00 daqueles que não fazem um agendamento prévio. Sabendo-se que esse profissional atende exatamente 6 clientes com hora marcada por dia, qual o total de clientes atendidos em um dia em que esse cabeleireiro fatura R\$420,00?

- a) 14
- b) 12
- c) 7
- d) 6
- e) 5

43 Um reservatório contém 5.000 litros de água no momento em que é aberta uma torneira que retira desse reservatório 15 litros de sua água por minuto. Considerando que a torneira permanece aberta até o reservatório se esvaziar, qual a expressão que determina o volume de água (v), contido nesse reservatório, em função do tempo (t), em minutos, transcorridos desde o momento em que a torneira foi aberta até o momento em que o reservatório fica completamente vazio?

- a) $v(t) = 15t + 5.000$
- b) $v(t) = 5.000t + 15$
- c) $v(t) = 5.000t - 15$
- d) $v(t) = -15t + 5.000$
- e) $v(t) = -5.000t + 15$

44 Descubra o(s) valor(es) de x , de tal forma que a igualdade abaixo seja verificada.

$$\begin{bmatrix} x^2 - 2 & 5 & 10 \\ 4x & 3 & 1 \\ 1 & 10 & 11 \end{bmatrix} = \begin{bmatrix} -x & 5 & 10 \\ -8 & 3 & 1 \\ 1 & 10 & 11 \end{bmatrix}$$

- a) -2
- b) -2 e 1
- c) 1
- d) 1 e 4
- e) -4

45 Seja $M(-1, 3)$ o ponto médio do segmento que tem como extremidades os pontos $A(-3, 4)$ e B . Calcule a distância de B até o ponto $C(-3, -1)$.

- a) 7 unidades de medida.
- b) 5 unidades de medida.
- c) 4 unidades de medida.
- d) $\sqrt{7}$ unidades de medida.
- e) $\sqrt{5}$ unidades de medida.

ESPAÇO PARA CÁLCULOS