

## GEOGRAFIA

01

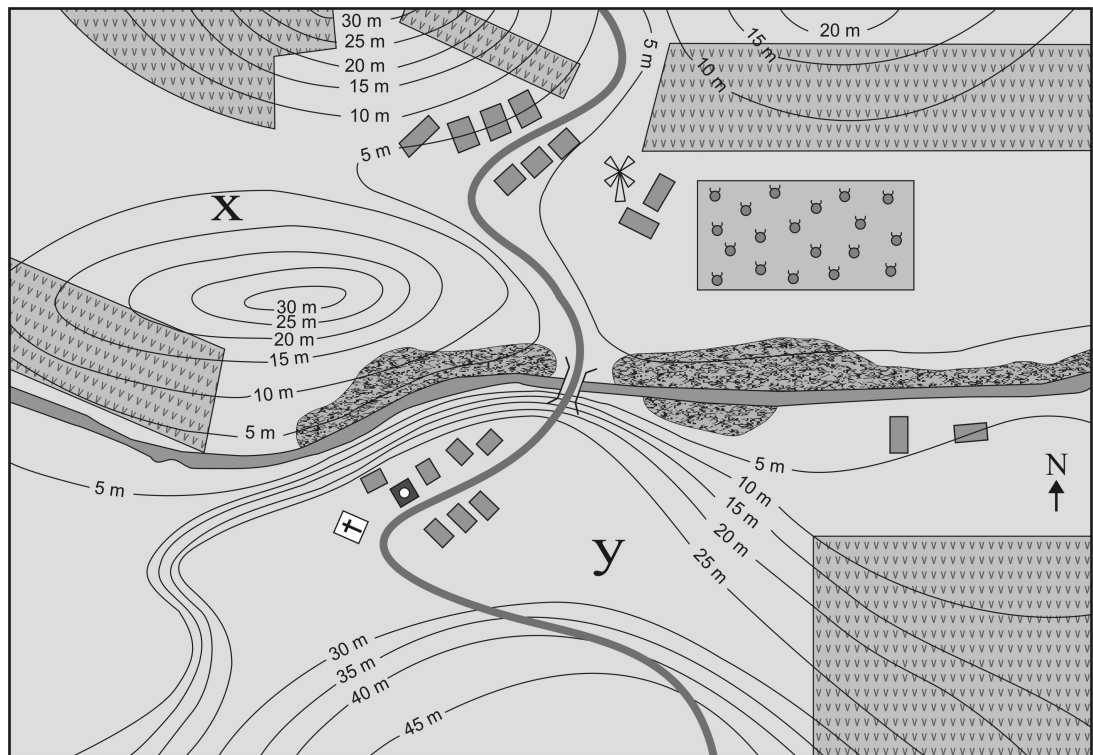
Na Antiguidade, o acerto de horas era feito observando-se o Sol. Cada localidade tinha uma hora específica e as pessoas precisavam ficar acertando o relógio quando se deslocavam de uma cidade a outra. Então, os fusos horários foram criados pela necessidade de padronizar a hora em todo o mundo.

Sobre fusos horários, é correto afirmar que

- a) a Terra realiza uma volta completa em torno de si mesma a cada 24 horas, o que corresponde ao movimento de translação.
- b) a Terra desloca-se  $15^\circ$  de latitude a cada 24 horas, o que corresponde a  $360^\circ$  da circunferência terrestre.
- c) a Terra foi dividida em 24 horas de  $15^\circ$ , e cada hora recebe o nome de meridiano.
- d) o fuso  $0^\circ$  (zero grau) vai de  $7^\circ 30'$  oeste a  $7^\circ 30'$  leste do meridiano de Greenwich, perfazendo  $15^\circ$ , que é a medida de um fuso horário.
- e) a contagem das horas ocorre a partir do meridiano de Greenwich, atrasando-se as horas para leste e adiantando-as para oeste desse meridiano.

02

A representação abaixo corresponde à porção de uma carta topográfica de escala 1: 40 000, em que a distância entre as curvas de nível é de 5 m. Considerando que a distância entre dois pontos hipotéticos (X e Y), na carta, é de 6,4 cm, qual é a distância real em quilômetros entre esses dois pontos?



(MOREIRA, I. *Construindo o espaço do homem*. São Paulo: Ática, 2001. p. 34.)

- a) 1,44 km
- b) 2,56 km
- c) 25,6 km
- d) 46,4 km
- e) 80 000 km

03

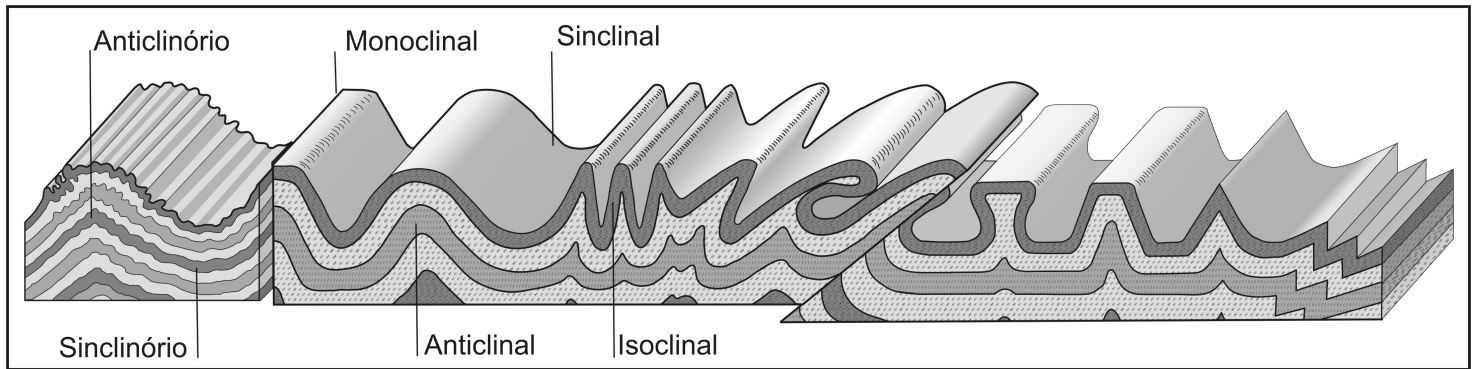
Alguns elementos químicos da Terra podem ser encontrados na natureza em estado puro. Em geral, eles se combinam, formando compostos, que originam os minerais, e estes também se agrupam, formando as rochas.

Das afirmativas abaixo, assinale a que apresenta os elementos que compõem, correta e respectivamente, os grupos: mineral, rocha e elemento químico.

	Mineral	Rocha	Elemento Químico
a)	basalto	diamante	cálcio
b)	mica	basalto	potássio
c)	magnésio	feldspato	magnésio
d)	granito	quartzo	sódio
e)	mármore	oxigênio	magnésio

04

O tectonismo é definido como um movimento lento e prolongado da crosta terrestre, resultante da movimentação do magma pastoso. Observe a figura abaixo.



(A TERRA. 5. ed. São Paulo: Ática, 1997. p.15.)

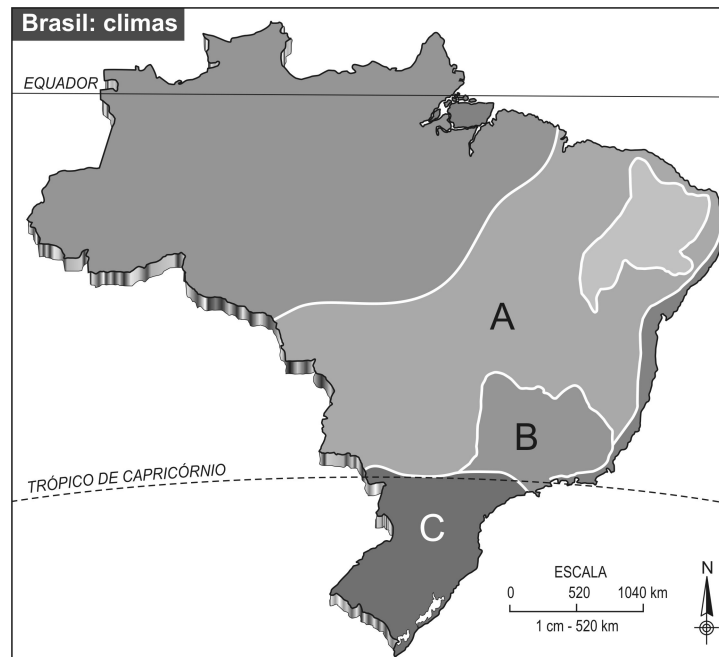
Assinale a alternativa que indica o tipo de formação representado na figura.

- a) Movimento resultante das forças internas horizontais, conhecido como epirogênese.
- b) Formação de Horst, encontrada nas fossas tectônicas localizadas no fundo dos oceanos.
- c) Resultado do movimento de compressão lateral sofrida por uma determinada área de rochas não resistentes, o qual recebe o nome de dobras.
- d) Deslocamento de blocos provocado pelo choque de placas tectônicas, ocasionando a formação de estruturas falhadas, conhecidas como Graben.
- e) Soerguimento de uma falha, por meio de pressões internas verticais, o que resulta em blocos montanhosos, como, por exemplo, a formação da Cordilheira dos Andes.

05

Devido à grande extensão territorial, nosso país se diferencia de outros pela diversidade climática, pela posição geográfica, pela latitude, pela configuração do território e pelos sistemas atmosféricos.

Observe o mapa do Brasil abaixo e identifique os tipos de clima característicos das regiões indicadas pelas letras A, B e C.



(MOREIRA, I. *Construindo o espaço do homem*. São Paulo: Ática, 2001. p. 200.)

Assinale a alternativa abaixo em que os climas listados correspondem, correta e respectivamente, às letras A, B e C, localizadas no mapa acima.

- a) tropical úmido, tropical semiárido, tropical de altitude
- b) equatorial, tropical, subtropical
- c) tropical semiúmido, tropical de altitude, subtropical
- d) tropical de altitude, tropical úmido, extratropical
- e) tropical semiárido, tropical semiúmido, tropical de altitude

06

As atividades agropecuárias são realizadas pelos seres humanos há mais de 10 mil anos. Essas atividades se desenvolveram por meio do cultivo agrícola, da utilização de ferramentas, da domesticação de animais, do aperfeiçoamento de técnicas e do uso de tecnologias.

Analise as afirmativas abaixo, sobre as atividades agropecuárias.

- I A agropecuária comercial moderna caracteriza-se pelo uso intensivo de recursos tecnológicos, como máquinas e insumos. É necessário que a produção seja acompanhada por mão de obra especializada.
- II Nos últimos anos, surgiu um novo recurso tecnológico, decorrente da pesquisa biotecnológica e voltado para a produção agrícola, que são os transgênicos. Seus defensores argumentam que, com seu cultivo e utilização, aumentará a produção de alimentos no mundo.
- III Com a utilização de agrotóxicos, pode-se eliminar os insetos nocivos, acabando com o ápice da cadeia alimentar. Por outro lado, é possível ocorrer contaminação do aquífero confinado e do solo, por meio dos macro-organismos, que podem desaparecer e tornar o solo fértil.

Das afirmativas acima,

- a) apenas I está correta.
- b) apenas II está correta.
- c) apenas III está correta.
- d) apenas I e II estão corretas.
- e) I, II e III estão corretas.

---

07

Em 2003 foi lançada pelo Presidente da República uma proposta de política de segurança alimentar para o Brasil, sendo a idéia central do projeto que a família consiga obter renda do próprio trabalho. Mas algumas exigências são impostas, entre elas: participação em cursos de alfabetização e profissionalização, atividades de cultivo de hortas domésticas e comunitárias, envolvimento com a formação de cooperativas e frequência a postos de saúde.

Os dados acima referem-se ao projeto

- a) seguro desemprego.
- b) reforma agrária.
- c) vale-alimentação.
- d) bolsa-escola.
- e) Fome Zero.

---

08

A população brasileira é formada por vários grupos étnicos, entre eles, índio, branco, negro e amarelo. A miscigenação desses grupos deu origem à diversificação étnica atual do Brasil.

Analise a veracidade (V) ou a falsidade (F) das afirmativas abaixo, sobre a população brasileira.

- ( ) Os descendentes de atlanto-mediterrâneos formam a menor parte da população brasileira. O grupo é constituído por portugueses, suíços, ingleses, franceses e holandeses, sendo os últimos representados por um número muito reduzido no total da população.
- ( ) A lei Afonso Arinos, de 1951, proibia a discriminação racial no país. Era uma lei branda, pois tratava essa questão como contravenção penal: bastava que o infrator pagasse uma multa para livrar-se da acusação e da prisão.
- ( ) Na década de 1970, foi fundado o Movimento Negro Unificado (MNU), e, nas décadas de 1980 e 1990, ocorreu a reafirmação do movimento negro por meio da organização e mobilização. *Rap*, *hip hop* e *break*, por exemplo, são manifestações artísticas contestatórias para mexer com os referenciais de beleza, apoiados no modelo branco.

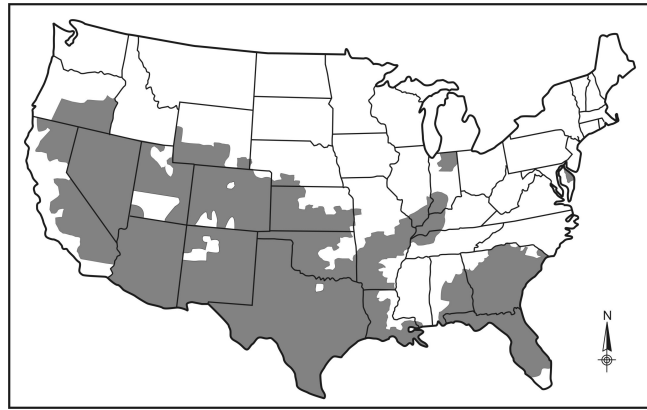
Assinale a alternativa que preenche corretamente os parênteses, de cima para baixo.

- a) V – F – F
- b) F – V – F
- c) V – F – V
- d) F – V – V
- e) V – V – F

09

As mudanças climáticas, provocadas, em parte, pela atividade humana, estão alterando a paisagem de várias regiões do mundo.

Observe, no mapa dos Estados Unidos, a região em destaque.



(RIBEIRO, A. O verão mais quente de todos os tempos. *Época*, ed. 739, p. 26-27, 16 jul. 2012.)

Na região destacada no mapa, observa-se atualmente o resultado de uma mudança climática, que corresponde

- a) à grande seca.
- b) a furacões e tornados.
- c) a grandes enchentes.
- d) a tempestades de areia.
- e) a recordes da safra de milho.

10

Em 26 de março de 1991, ocorreu um processo de integração entre alguns países da América do Sul, o que possibilitou a criação do Mercosul, formado por quatro países (Brasil, Argentina, Paraguai, Uruguai), que assinaram o Tratado de Assunção, iniciando o processo de formação do Mercado Comum do Sul. Em junho de 2012, o Presidente Fernando Lugo foi deposto por meio de *impeachment*, devido a crises que ocorreram em seu país. A deposição do presidente abriu oportunidade para a inclusão, no Mercosul, do país governado por Hugo Chaves.

Observe o mapa abaixo.



(SIMIELLI, M. E. *Geoatlas*. São Paulo: Ática, 2004. p. 37.)

Assinale a alternativa que contenha as letras correspondentes aos países governados, respectivamente, por Fernando Lugo e Hugo Chaves.

- a) A C
- b) C D
- c) A E
- d) B D
- e) E F